

Anexos

Anexo A. Encuesta Biblioteca UIS (Administrativos Biblioteca)



Encuesta Biblioteca UIS: su opinión es lo que cuenta. (Administrativos Biblioteca)

Estimado Administrativo.

A través de la siguiente encuesta usted contribuirá en la identificación de brechas y oportunidades de mejora en diferentes aspectos de la Biblioteca de la Universidad Industrial de Santander. Para la Biblioteca es muy valioso contar con su opinión en aras de proyectar una biblioteca moderna, eficiente y que responda a las necesidades de todos sus usuarios.

* Obligatorio

* Este formulario registrará su nombre, escriba su nombre.

1. Exprese su nivel de acuerdo con esta afirmación: "La Biblioteca UIS hace parte activa de los procesos de formación de la Universidad" *

	Totalmente en desacuerdo	En desacuerdo	Ni de acuerdo ni en desacuerdo	De acuerdo	Totalmente de acuerdo
Opciones de respuesta	<input type="radio"/>	<input type="radio"/>	<input type="radio"/>	<input type="radio"/>	<input type="radio"/>

2. Exprese su nivel de acuerdo con esta afirmación: "La Biblioteca UIS hace parte activa de los procesos de investigación de la Universidad" *

	Totalmente en desacuerdo	En desacuerdo	Ni de acuerdo ni en desacuerdo	De acuerdo	Totalmente de acuerdo
Opciones de respuesta	<input type="radio"/>	<input type="radio"/>	<input type="radio"/>	<input type="radio"/>	<input type="radio"/>

3. Exprese su nivel de acuerdo con esta afirmación: "La Biblioteca UIS hace parte activa de los procesos de extensión de la Universidad" *

	Totalmente en desacuerdo	En desacuerdo	Ni de acuerdo ni en desacuerdo	De acuerdo	Totalmente de acuerdo
Opciones de respuesta	<input type="radio"/>	<input type="radio"/>	<input type="radio"/>	<input type="radio"/>	<input type="radio"/>

4. ¿Tiene conocimiento de proyectos a nivel institucional que vinculen a la Biblioteca UIS como apoyo a los procesos misionales de la Universidad? *

- Si
- No

5. De acuerdo con su experiencia en otras bibliotecas, ¿cree necesario que la Biblioteca UIS redefina su enfoque actual? *

- Si
- No

6. Según su respuesta, ¿cuáles de los siguientes aspectos considera que debe cubrir un nuevo enfoque para la Biblioteca UIS? *

- Creación de nuevos servicios
 - Mejoramiento en su infraestructura tecnológica
 - Transformación de espacios físicos
 - Capacitación de su recurso humano / nuevos perfiles
 - Asesoramiento para la investigación (bibliometría / perfiles de investigación / vigilancia tecnológica)
 -
- Otras

7. Exprese su nivel de acuerdo con esta afirmación: "La Biblioteca investiga e implementa nuevos servicios y está atenta a las tendencias en el ámbito de las bibliotecas universitarias" *

	Totalmente en desacuerdo	En desacuerdo	Ni de acuerdo ni en desacuerdo	De acuerdo	Totalmente de acuerdo
Opciones de respuesta	<input type="radio"/>	<input type="radio"/>	<input type="radio"/>	<input type="radio"/>	<input type="radio"/>

8. ¿Con que frecuencia son actualizados los procesos y procedimientos de la Biblioteca UIS para dar respuesta a las nuevas necesidades de servicios a los usuarios? *

	Nunca	Rara vez	Ocasionalmen te	Frecuentemen te	Muy frecuentement e
Opciones de respuesta	<input type="radio"/>	<input type="radio"/>	<input type="radio"/>	<input type="radio"/>	<input type="radio"/>

9. Exprese su nivel de acuerdo con esta afirmación: "La adquisición de nuevo material bibliográfico (formato físico y electrónico) suple las necesidades de información relacionada con las áreas temáticas en los procesos de formación" *

	Totalmente en desacuerdo	En desacuerdo	Ni de acuerdo ni en desacuerdo	De acuerdo	Totalmente de acuerdo
Opciones de respuesta	<input type="radio"/>	<input type="radio"/>	<input type="radio"/>	<input type="radio"/>	<input type="radio"/>

10. Exprese su nivel de acuerdo con esta afirmación: "La adquisición de nuevo material bibliográfico (formato físico y electrónico) suple las necesidades de información relacionada con las áreas temáticas en los procesos de investigación" *

	Totalmente en desacuerdo	En desacuerdo	Ni de acuerdo ni en desacuerdo	De acuerdo	Totalmente de acuerdo
Opciones de respuesta	<input type="radio"/>	<input type="radio"/>	<input type="radio"/>	<input type="radio"/>	<input type="radio"/>

11. ¿Considera que la Biblioteca UIS debe actuar como agente cultural y de transformación social, promoviendo espacios de acceso a la cultura, el arte y la lectura? *

Si

No

12. ¿Cree que los espacios físicos actuales de la Biblioteca UIS deben modernizarse para ampliar la oferta de servicios a la comunidad universitaria? *

Si

No

13. Según su respuesta, ¿cuáles de los siguientes espacios sugiere que se implementen en la Biblioteca UIS? *

Auditorio

Sala de exposiciones

Salas de estudios multimedia

Salas de estudio individual o grupal

Sala de videoconferencia

Espacios de creación o construcción (MakerSpace) y laboratorios de trabajo colaborativo (Coworking)

Cafetería

Espacio de ocio / ambientes lúdicos

Otras

14. Exprese su nivel de acuerdo con esta afirmación: "La Biblioteca UIS cuenta con el recurso humano idóneo y capacitado para la prestación de sus servicios" *

	Totalmente en desacuerdo	En desacuerdo	Ni de acuerdo ni en desacuerdo	De acuerdo	Totalmente de acuerdo
Opciones de respuesta	<input type="radio"/>	<input type="radio"/>	<input type="radio"/>	<input type="radio"/>	<input type="radio"/>

15. ¿Cuándo fue la última vez que recibió formación o capacitación especializada en temas relacionados a biblioteca? *

- Hace menos de 1 año
- Entre 1 y 3 años
- Entre 3 y 5 años
- Hace más de 5 años
- No ha recibido capacitación o formación

16. De los siguientes temas, ¿cuáles considera que maneja con propiedad y suficiencia? *

- Catalogación, clasificación y referencia
 - Web semántica y datos enlazados
 - Vigilancia tecnológica, bibliometría, ciencia métrica
 - Datos abiertos
 - Metodología de la investigación
 - Escritura y redacción de textos
 - Gestores de referencias bibliográficas
 - Normalización de perfiles del investigador
 - Identificación de revistas de alto impacto para publicación de artículos científicos
 - Estrategias de publicación científica
 - Identificación de fuentes de financiamiento para propuestas científicas
 - Derechos de autor
 - Alfabetización informacional
 - Servicios de apoyo al investigador (revisión de estilos antes de publicar, control de cambios, consideraciones o recomendaciones, estado del arte, entre otros)
 - RDA, Bibframe
 -
- Otras

17. Actualmente las bibliotecas han implementado la automatización de sus servicios mediante el uso de la tecnología. ¿Cree necesario que la Biblioteca UIS debe hacer uso de las tecnologías para automatizar sus servicios? *

- Sí
- No

18. Según su respuesta, ¿cuáles de los siguientes servicios de la Biblioteca UIS deben ser automatizados? *

- Consulta y pago de multas
 - Autopréstamo y autoentrega de material bibliográfico
 - Renovación en línea de material bibliográfico
 - Solicitud para la adquisición de material bibliográfico
 - Préstamo de ambientes o equipos (auditorios, equipos en la base de datos, etc)
 - Solicitud de capacitación
 - Alertas de nuevo material bibliográfico a docentes de acuerdo al área temática.
 - Préstamo interbibliotecario
 -
- Otras

19. Exprese su nivel de acuerdo con esta afirmación: "El sistema de información de la Biblioteca UIS (portal web) es moderno, usable y eficiente para la gestión de los recursos bibliográficos (formato papel y electrónico) y el acceso a sus servicios (consulta, préstamo, renovación, multas, etc.)" *

	Totalmente en desacuerdo	En desacuerdo	Ni de acuerdo ni en desacuerdo	De acuerdo	Totalmente de acuerdo
Opciones de respuesta	<input type="radio"/>	<input type="radio"/>	<input type="radio"/>	<input type="radio"/>	<input type="radio"/>

20. Exprese su nivel de acuerdo con esta afirmación: "Las herramientas tecnológicas que utiliza la Biblioteca UIS permiten ofrecer servicios acordes con las necesidades de la comunidad universitaria" *

	Totalmente en desacuerdo	En desacuerdo	Ni de acuerdo ni en desacuerdo	De acuerdo	Totalmente de acuerdo
Opciones de respuesta	<input type="radio"/>	<input type="radio"/>	<input type="radio"/>	<input type="radio"/>	<input type="radio"/>

21. ¿Le gustaría acceder a los servicios de la biblioteca a través de dispositivos móviles?

*

Sí

No

22. De acuerdo con su experiencia en el uso de los servicios de la Biblioteca UIS, exprese su nivel de acuerdo con esta afirmación: "La Biblioteca cuenta con la infraestructura tecnológica óptima y eficiente acorde al desarrollo tecnológico actual" *

	Totalmente en desacuerdo	En desacuerdo	Ni de acuerdo ni en desacuerdo	De acuerdo	Totalmente de acuerdo
Opciones de respuesta	<input type="radio"/>	<input type="radio"/>	<input type="radio"/>	<input type="radio"/>	<input type="radio"/>

23. ¿El sistema de información de la Biblioteca UIS cumple con los estándares internacionales actuales para el registro y captura de datos bibliográficos? *

Sí

No

24. ¿El sistema de información de la Biblioteca UIS proporciona funcionalidades de análisis estadísticos o de datos para la toma de decisiones en las diferentes áreas de la Biblioteca? *

Sí

No

25. ¿Con que frecuencia se realiza la reposición de infraestructura hardware (equipos de cómputo, servidores, impresoras, escáner, etc.) para el soporte tecnológico en la Biblioteca UIS? *

Entre 1 y 3 años

Entre 3 y 5 años

Mas de 5 años

26. Si lo desea puede dejar un comentario adicional para complementar su opinión.

Este contenido no está creado ni respaldado por Microsoft. Los datos que envíe se enviarán al propietario del formulario.

 Microsoft Forms

Anexo B. Encuesta Biblioteca UIS (Profesores UIS)



Encuesta Biblioteca UIS: su opinión es lo que cuenta.

Estimado Profesor(a).

A través de la siguiente encuesta usted contribuirá en la identificación de brechas y oportunidades de mejora en diferentes aspectos de la Biblioteca de la Universidad Industrial de Santander. Para la Biblioteca es muy valioso contar con su opinión en aras de proyectar una Biblioteca moderna, eficiente y que responda a las necesidades de todos sus usuarios.

* Obligatorio

1. Exprese su nivel de acuerdo con esta afirmación: "La Biblioteca UIS hace parte activa de los procesos de formación de la Universidad" *

	Totalmente en desacuerdo	En desacuerdo	Ni de acuerdo ni en desacuerdo	De acuerdo	Totalmente de acuerdo
Opciones de respuesta	<input type="radio"/>	<input type="radio"/>	<input type="radio"/>	<input type="radio"/>	<input type="radio"/>

2. Exprese su nivel de acuerdo con esta afirmación: "La Biblioteca UIS hace parte activa de los procesos de investigación de la Universidad" *

	Totalmente en desacuerdo	En desacuerdo	Ni de acuerdo ni en desacuerdo	De acuerdo	Totalmente de acuerdo
Opciones de respuesta	<input type="radio"/>	<input type="radio"/>	<input type="radio"/>	<input type="radio"/>	<input type="radio"/>

3. Exprese su nivel de acuerdo con esta afirmación: "La Biblioteca UIS hace parte activa de los procesos de extensión de la Universidad" *

	Totalmente en desacuerdo	En desacuerdo	Ni de acuerdo ni en desacuerdo	De acuerdo	Totalmente de acuerdo
Opciones de respuesta	<input type="radio"/>	<input type="radio"/>	<input type="radio"/>	<input type="radio"/>	<input type="radio"/>

4. ¿Tiene conocimiento de proyectos a nivel institucional que vinculen a la Biblioteca UIS como apoyo a los procesos misionales de la Universidad? *

- Si
- No

5. De acuerdo con su experiencia en otras bibliotecas, ¿cree necesario que la Biblioteca UIS redefina su enfoque actual? *

- Si
- No

6. Según su respuesta, ¿cuáles de los siguientes aspectos considera que debe cubrir un nuevo enfoque para la Biblioteca UIS? *

- Creación de nuevos servicios
 - Mejoramiento en su infraestructura tecnológica
 - Transformación de espacios físicos
 - Capacitación de su recurso humano / nuevos perfiles
 - Asesoramiento para la investigación (bibliometría / perfiles de investigación / vigilancia tecnológica)
 -
- Otras

7. Exprese su nivel de acuerdo con esta afirmación: "La Biblioteca investiga e implementa nuevos servicios y está atenta a las tendencias en el ámbito de las bibliotecas universitarias" *

	Totalmente en desacuerdo	En desacuerdo	Ni de acuerdo ni en desacuerdo	De acuerdo	Totalmente de acuerdo
Opciones de respuesta	<input type="radio"/>	<input type="radio"/>	<input type="radio"/>	<input type="radio"/>	<input type="radio"/>

8. Exprese su nivel de acuerdo con esta afirmación: "La adquisición de nuevo material bibliográfico (formato físico y electrónico) suple las necesidades de información relacionada con las áreas temáticas en los procesos de formación" *

	Totalmente en desacuerdo	En desacuerdo	Ni de acuerdo ni en desacuerdo	De acuerdo	Totalmente de acuerdo
Opciones de respuesta	<input type="radio"/>	<input type="radio"/>	<input type="radio"/>	<input type="radio"/>	<input type="radio"/>

9. Exprese su nivel de acuerdo con esta afirmación: "La adquisición de nuevo material bibliográfico (formato físico y electrónico) suple las necesidades de información relacionada con las áreas temáticas en los procesos de investigación" *

	Totalmente en desacuerdo	En desacuerdo	Ni de acuerdo ni en desacuerdo	De acuerdo	Totalmente de acuerdo
Opciones de respuesta	<input type="radio"/>	<input type="radio"/>	<input type="radio"/>	<input type="radio"/>	<input type="radio"/>

10. ¿Considera que la Biblioteca UIS debe actuar como agente cultural y de transformación social, promoviendo espacios de acceso a la cultura, el arte y la lectura? *

Si

No

11. ¿Cree que los espacios físicos actuales de la Biblioteca UIS deben modernizarse para ampliar la oferta de servicios a la comunidad universitaria? *

Si

No

12. Según su respuesta, ¿cuáles de los siguientes espacios sugiere que se implementen en la Biblioteca UIS? *

Auditorio

Sala de exposiciones

Salas de estudios multimedia

Salas de estudio individual o grupal

Sala de videoconferencia

Espacios de creación o construcción (MakerSpace) y laboratorios de trabajo colaborativo (Coworking)

Cafetería

Espacio de ocio y ambientes lúdicos

Otras

13. Exprese su nivel de acuerdo con esta afirmación: "La Biblioteca UIS cuenta con el recurso humano idóneo y capacitado para la prestación de sus servicios" *

	Totalmente en desacuerdo	En desacuerdo	Ni de acuerdo ni en desacuerdo	De acuerdo	Totalmente de acuerdo
Opciones de respuesta	<input type="radio"/>	<input type="radio"/>	<input type="radio"/>	<input type="radio"/>	<input type="radio"/>

14. De los siguientes temas, ¿cuáles considera que apoyan la formación e investigación?

*

- Vigilancia tecnológica, bibliometría, cienciaometría
 - Datos abiertos
 - Implementación del repositorio institucional
 - Escritura y redacción de textos
 - Gestores de referencias bibliográficas
 - Normalización de perfiles del investigador
 - Identificación de revistas de alto impacto para publicación de artículos científicos
 - Estrategias de publicación científica
 - Identificación de fuentes de financiamiento para propuestas científicas
 - Derechos de autor
 - Alfabetización informacional
 - Servicios de apoyo al investigador (revisión de estilos antes de publicar, control de cambios, consideraciones o recomendaciones, estado del arte, entre otros)
 - Metodología de la investigación
 -
- Otras

15. Actualmente las bibliotecas han implementado la automatización de sus servicios mediante el uso de la tecnología. ¿Cree necesario que la Biblioteca UIS debe hacer uso de las tecnologías para automatizar sus servicios? *

- Si
- No

16. Según su respuesta, ¿cuáles de los siguientes servicios de la Biblioteca UIS deben ser automatizados? *

- Consulta y pago de multas
 - Autopréstamo y autoentrega de material bibliográfico
 - Renovación en línea de material bibliográfico
 - Solicitud para la adquisición de material bibliográfico
 - Préstamo de ambientes o equipos (auditorios, equipos en la base de datos, etc)
 - Solicitud de capacitación
 - Alertas de nuevo material bibliográfico a docentes de acuerdo al área temática.
 - Préstamo interbibliotecario
 -
- Otras

17. Exprese su nivel de acuerdo con esta afirmación: "El sistema de información de la Biblioteca UIS (portal web) es moderno, usable y eficiente para la gestión de los recursos bibliográficos (formato papel y electrónico) y el acceso a sus servicios (consulta, préstamo, renovación, multas, etc.)" *

	Totalmente en desacuerdo	En desacuerdo	Ni de acuerdo ni en desacuerdo	De acuerdo	Totalmente de acuerdo
Opciones de respuesta	<input type="radio"/>	<input type="radio"/>	<input type="radio"/>	<input type="radio"/>	<input type="radio"/>

18. Exprese su nivel de acuerdo con esta afirmación: "Las herramientas tecnológicas que utiliza la Biblioteca UIS permiten ofrecer servicios acordes con las necesidades de la comunidad universitaria" *

	Totalmente en desacuerdo	En desacuerdo	Ni de acuerdo ni en desacuerdo	De acuerdo	Totalmente de acuerdo
Opciones de respuesta	<input type="radio"/>	<input type="radio"/>	<input type="radio"/>	<input type="radio"/>	<input type="radio"/>

19. ¿Le gustaría acceder a los servicios de la biblioteca a través de dispositivos móviles?
*

Sí

No

20. De acuerdo con su experiencia en el uso de los servicios de la Biblioteca UIS, exprese su nivel de acuerdo con esta afirmación: "La Biblioteca cuenta con la infraestructura tecnológica óptima y eficiente acorde al desarrollo tecnológico actual" *

	Totalmente en desacuerdo	En desacuerdo	Ni de acuerdo ni en desacuerdo	De acuerdo	Totalmente de acuerdo
Opciones de respuesta	<input type="radio"/>	<input type="radio"/>	<input type="radio"/>	<input type="radio"/>	<input type="radio"/>

21. Si lo desea puede dejar un comentario adicional para complementar su opinión.

Anexo C. Análisis DAFO de la Biblioteca UIS

Tabla 11. Análisis DAFO - Diagnóstico Biblioteca UIS

Aspectos analizados	Factores Internos		Factores Externos	
	Fortalezas	Debilidades	Oportunidades	Amenazas
1. Transversalidad de la Biblioteca a nivel Institucional				
1.1 Política institucional de la Biblioteca UIS		D1: Ausencia de una política institucional que vincule e integre la Biblioteca UIS en los procesos misionales de la universidad.	O1: Política institucional para la biblioteca como apoyo a los procesos misionales.	A1: Aislamiento como consecuencia de la falta de inclusión de la Biblioteca en el desarrollo de proyectos institucionales que permitan afrontar los retos académicos e investigativos de la universidad.

Tabla 1. Análisis DAFO - Diagnóstico Biblioteca UIS (continuación)

Aspectos analizados	Factores Internos		Factores Externos	
	Fortalezas	Debilidades	Oportunidades	Amenazas
1.2 Integración y alineación con los procesos misionales de la Universidad (formación, investigación y extensión).	<p>F1: Prestación de los servicios tradicionales</p> <p>F2: La Biblioteca dispone de una amplia suscripción de bases de datos y recursos electrónicos.</p> <p>F3: Adquisición constante de nuevo material bibliográfico en formato físico.</p>	<p>D2: Falta de asesoramiento y divulgación de recursos bibliográficos para el desarrollo de las unidades de estudio.</p> <p>D3: Ausencia de estrategias para la identificación de las necesidades de información de la comunidad universitaria.</p> <p>D4: Falta de herramientas que permitan medir la investigación realizada en la institución.</p>	<p>O2: Comité de Biblioteca con actores de diferentes unidades académico – administrativas.</p> <p>O3: Portafolio de servicios especializados como apoyo a los grupos de investigación.</p> <p>O4: Líneas de investigación de la universidad dentro del contexto regional, nacional y mundial.</p>	

Tabla 1. Análisis DAFO - Diagnóstico Biblioteca UIS (continuación)

Aspectos analizados	Factores Internos		Factores Externos	
	Fortalezas	Debilidades	Oportunidades	Amenazas
		D5: Falta de desarrollo de servicios competentes a la Biblioteca que apalanquen el relacionamiento interno con otras áreas de la universidad.		
2. Biblioteca cultural, Biblioteca ciudad y desterritorialización				
2.1 Vinculación con la unidad de División cultural y áreas relacionadas a la proyección cultural en la Universidad.	F4: Participación de la Biblioteca en el programa “Vecinos y amigos” de la universidad. F5: Programa Club de lectura UIS	D6: Deficiencia en la articulación e integración en eventos culturales promovidos desde y hacia la institución. D7: Escasez de conciencia del rol de la Biblioteca como agente cultural y de transformación social.	O5: Acercamiento a la comunidad académica y de la población en general O6: Acceso a la cultura escrita por parte de la comunidad universitaria.	A2: Ausencia de un acuerdo y voluntad de colaboración para trabajar de manera coordinada y efectiva en el planteamiento de proyectos culturales promovidos desde la institución.

Tabla 1. Análisis DAFO - Diagnóstico Biblioteca UIS (continuación)

Aspectos analizados	Factores Internos		Factores Externos	
	Fortalezas	Debilidades	Oportunidades	Amenazas
2.2 Proyectos de participación ciudadana.	F6: Participación de la Biblioteca en el programa “Vecinos y amigos” de la universidad. F7: Programa Club de lectura UIS	D8: Desarrollo de servicios enfocados únicamente a la comunidad universitaria. D9: Reducida prestación de servicios dirigida a la población externa a la universidad.	O7: Cambio cultural a nivel regional y departamental. O8: Encuentros de participación ciudadana.	A3: Ausencia de recursos para promover el desarrollo de proyectos de participación ciudadana.
2.3 Biblioteca ubicua (desterritorialización).	F8: Amplia cobertura de recursos bibliográficos con acceso a través de plataformas web (bases de datos, bibliotecas digitales, normas, otros). F9: Presencia a través de bibliotecas físicas en las sedes regionales.	D10: Biblioteca centralizada en un espacio físico dentro del campus. D11: Ausencia de proyectos para el desarrollo de nuevos espacios de acceso a recursos bibliográficos en el campus universitario.	O9: Centros de estudio con preparación bibliotecológica. O10: Bibliotecas alternas especializadas. O11: Espacios de lectura a lo largo del campus universitario.	A4: Falta de contratación de recurso humano para implementar proyectos de desterritorialización de la Biblioteca

Tabla 1. Análisis DAFO - Diagnóstico Biblioteca UIS (continuación)

Aspectos analizados	Factores Internos		Factores Externos	
	Fortalezas	Debilidades	Oportunidades	Amenazas
		D12: Deficiente prestación de servicios a nivel interbibliotecario.		
3. Modernización y creación de espacios				
3.1 Ambientes multiusuario, multiservicios y multipropósito.	F10: Se cuenta con un edificio en la sede central de 6200 mts ² .	D13: Espacio mayormente utilizado por recursos bibliográficos en formato papel. D14: La Biblioteca carece de espacios funcionales y accesibles para personas con discapacidades físicas. D15: La Biblioteca solo cuenta con espacios tradicionales de estudio y consulta de material bibliográfico (puestos de estudio)		A5: Arquitectura antigua del edificio en la sede central con pocas posibilidades de adecuaciones estructurales para la creación de nuevos espacios, que deben ser diseñados, analizados y aprobados por diferentes áreas de la universidad.

Tabla 1. Análisis DAFO - Diagnóstico Biblioteca UIS (continuación)

Aspectos analizados	Factores Internos		Factores Externos	
	Fortalezas	Debilidades	Oportunidades	Amenazas
		<p>D16: Deficiencia en las condiciones ambientales de algunos espacios y colecciones de la Biblioteca (iluminación, ventilación, ruido, otros).</p> <p>D17: Insuficiente señalización y falta condiciones de seguridad adecuadas para la evacuación del edificio.</p>		
3.2 <i>MakerSpace</i> y <i>Co-working</i>		D18: Ausencia de espacios de creación de conocimiento, fomento de innovación y cooperación.	<p>O12: Espacios como laboratorio ciudadano.</p> <p>O13: Lugares de autoaprendizaje, pensamiento crítico, aprendizaje experimental y de conocimiento compartido.</p>	A6: Falta de recursos financieros para la creación de estos espacios.

Tabla 1. Análisis DAFO - Diagnóstico Biblioteca UIS (continuación)

Aspectos analizados	Factores Internos		Factores Externos	
	Fortalezas	Debilidades	Oportunidades	Amenazas
4. Talento Humano				
4.1 Estructura funcional	<p>F11: Baja rotación del personal de biblioteca</p> <p>F12: Amplio número de funcionarios que hacen parte de la estructura funcional de la Biblioteca.</p>	<p>D19: Manual de funciones obsoleto debido a su antigüedad.</p> <p>D20: Perfiles con funciones poco flexibles y adaptables a los cambios y tendencias de las bibliotecas universitarias.</p> <p>D21: Falta de funcionarios con destrezas de comunicación en otros idiomas.</p>	<p>O14: Adaptación de la estructura funcional de la Biblioteca.</p> <p>O15: Manual de funciones de los cargos en la Biblioteca más adaptable.</p> <p>O16: Nuevos perfiles laborales para la Biblioteca.</p>	<p>A7: No contar con el apoyo a nivel institucional que permita realizar los ajustes a la estructura funcional de la Biblioteca.</p> <p>A8: Falta de gestión institucional para modificar las funciones de los cargos que se adapten a una nueva concepción para la Biblioteca.</p>
4.2 Organización de procesos funcionales		<p>D22: Falta de actualización en los procedimientos actuales de la Biblioteca acordes a su nueva concepción.</p>	<p>O17: Metodología de evaluación de desempeño de los funcionarios de Biblioteca.</p>	<p>A9: Falta de gestión institucional para establecer acuerdos que permitan la creación y modificación de los</p>

Tabla 1. Análisis DAFO - Diagnóstico Biblioteca UIS (continuación)

Aspectos analizados	Factores Internos		Factores Externos	
	Fortalezas	Debilidades	Oportunidades	Amenazas
		<p>D23: Procedimientos orientados sólo a cumplir los servicios tradicionales de la Biblioteca.</p> <p>D24: Falta de procedimientos alineados con los procesos misionales de la institución (formación, investigación y extensión).</p>		<p>procedimientos acorde a la realidad de las bibliotecas universitarias actuales.</p>
4.3 Formación y capacitación.	F13: Funcionarios con perfiles interdisciplinarios.	<p>D25: Desactualización de conocimientos propios de los procesos bibliotecológicos por parte de los funcionarios.</p> <p>D26: Desconocimiento en la utilización de</p>	<p>O18: Necesidades de capacitación bibliotecológica.</p> <p>O19: Capacitación relacionada con servicios, espacios y modernización tecnológica de la Biblioteca.</p>	<p>A10: Falta de recursos financieros para la ejecución del plan de capacitación</p> <p>A11: Falta de ejecución de planes de capacitación de manera permanente por parte de la institución para</p>

Tabla 1. Análisis DAFO - Diagnóstico Biblioteca UIS (continuación)

Aspectos analizados	Factores Internos		Factores Externos	
	Fortalezas	Debilidades	Oportunidades	Amenazas
		<p>nuevas herramientas tecnológicas que permitan el desarrollo eficiente en las funciones del cargo.</p> <p>D27: Falta de personal especializado y calificado en temas relacionados con el aprendizaje y el apoyo a la investigación.</p> <p>D28: Poca motivación y receptividad de los funcionarios en adquirir nuevos conocimientos en el área de desempeño de sus actividades.</p>		<p>la actualización de conocimientos y desarrollo de nuevos servicios.</p>

Tabla 1. Análisis DAFO - Diagnóstico Biblioteca UIS (continuación)

Aspectos analizados	Factores Internos		Factores Externos	
	Fortalezas	Debilidades	Oportunidades	Amenazas
5. Recursos bibliográficos				
5.1 Colecciones bibliográficas (material en físico)	<p>F14: Se cuenta con un amplio número de material bibliográfico</p> <p>F15: Amplia cobertura de material bibliográfico en las diferentes áreas de conocimiento.</p>	<p>D29: Desactualización de la política de colecciones de la Biblioteca.</p> <p>D30: Dilación en el registro y disposición del material bibliográfico en las colecciones para uso oportuno de la comunidad académica.</p> <p>D31: Incorrecta ubicación del material bibliográfico en las colecciones correspondientes.</p>	<p>O20: Modelo de adquisición de recursos bibliográficos.</p> <p>O21: Actualización de la política de colecciones.</p>	
5.2 Recursos electrónicos (bases)	F16: Se cuenta con un amplio número de recursos electrónicos		O22: Modelo de adquisición de recursos bibliográficos.	

Tabla 1. Análisis DAFO - Diagnóstico Biblioteca UIS (continuación)

Aspectos analizados	Factores Internos		Factores Externos	
	Fortalezas	Debilidades	Oportunidades	Amenazas
de datos, bibliotecas digitales, otros)				
5.3 Proyecto de inversión (presupuesto)	<p>F17: Proyecto de inversión para adquisición de material bibliográfico 2016 – 2020.</p> <p>F18: Asignación del 10% del recaudo de la estampilla PROUIS para adquisición de textos o publicaciones periódicas, en formato digital o en papel.</p>	<p>D32: Déficit en el presupuesto asignado anualmente por la Universidad al área de Biblioteca con destino al mejoramiento de los recursos y servicios</p>	<p>O23: Proyecto para adquisición de material bibliográfico para vigencias futuras.</p>	<p>A12: Falta de presupuesto para la adquisición y renovación de recursos bibliográficos.</p>
6. Transformación tecnológica				
6.1 Sistema Integrado para la Gestión de Bibliotecas SIGB		<p>D33: El Sistema de información actual es antiguo, deficiente y poco escalable.</p>	<p>O24: Proyecto para un Sistema Integrado para la Gestión de Bibliotecas SIGB.</p> <p>O25: Hardware para generar servicios de autopréstamo,</p>	<p>A13: Falta de recursos financieros asignados por la universidad para la implementación de un SIGB.</p>

Tabla 1. Análisis DAFO - Diagnóstico Biblioteca UIS (continuación)

Aspectos analizados	Factores Internos		Factores Externos	
	Fortalezas	Debilidades	Oportunidades	Amenazas
		<p>D34: Falta de integración con otros sistemas de información de la universidad (financiero, recursos humanos, egresados, entre otros)</p> <p>D35: Portal web de la biblioteca poco amigable e intuitivo por tecnología obsoleta.</p> <p>D36: Nula prestación de servicios de la Biblioteca a través de tecnologías móviles.</p> <p>D37: El sistema de información actual no cumple con los estándares</p>	<p>autoentrega, inventarios, entre otros.</p> <p>O26: Nuevos servicios, reestructuración funcional y modernización tecnológica de la Biblioteca.</p>	

Tabla 1. Análisis DAFO - Diagnóstico Biblioteca UIS (continuación)

Aspectos analizados	Factores Internos		Factores Externos	
	Fortalezas	Debilidades	Oportunidades	Amenazas
		<p>internacionales para el registro y captura de datos bibliográficos.</p> <p>D38: El sistema de información actual no cuenta con protocolos para el acceso y carga de datos desde catálogos bibliográficos compartidos.</p> <p>-D39: Inexistencia de una política de backups para el resguardo y protección del portal web.</p> <p>D40: Duplicación de datos de material bibliográfico debido a que existen base de datos para cada una de</p>		

Tabla 1. Análisis DAFO - Diagnóstico Biblioteca UIS (continuación)

Aspectos analizados	Factores Internos		Factores Externos	
	Fortalezas	Debilidades	Oportunidades	Amenazas
		las bibliotecas de la universidad.		
6.2 Repositorio institucional	<p>F19: Se cuenta con la infraestructura hardware (rack dedicado, equipo servidor, ups, sistema de almacenamiento masivo)</p> <p>F20: Actualmente la Biblioteca tiene en funcionamiento el repositorio institucional de manera interna, a espera de autorización para su lanzamiento.</p>	<p>D41: Ausencia de políticas para su uso, administración y soporte de la plataforma.</p> <p>D42: Falta de voluntad para dar la viabilidad al lanzamiento del Repositorio Institucional</p>	<p>O27: Política del repositorio institucional</p> <p>O28: Visibilidad de la producción intelectual e investigativa de la universidad.</p>	A14: Falta de políticas institucionales para el mantenimiento y sostenibilidad del repositorio a lo largo del tiempo.
6.3 Modernización de infraestructura hardware	F21: Moderna infraestructura de cableado estructurado para el funcionamiento	D43: Poca realización de proyectos de inversión para la modernización periódica de equipos de cómputo	O29: Hardware para la prestación de nuevos servicios	

Tabla 1. Análisis DAFO - Diagnóstico Biblioteca UIS (continuación)

Aspectos analizados	Factores Internos		Factores Externos	
	Fortalezas	Debilidades	Oportunidades	Amenazas
	de la red dentro de la Biblioteca.	<p>y servidores en la Biblioteca.</p> <p>D44: La mayoría de componentes hardware para la prestación de los servicios en la Biblioteca ya cumplió su vida útil.</p> <p>D45: Escaso mantenimiento preventivo de equipos hardware para prolongar su vida útil y garantizar su adecuado funcionamiento.</p> <p>D46: Insuficientes equipos para la prestación de servicios complementarios de la</p>	<p>O30: Adquisición de equipos tecnológicos de acuerdo con una revisión periódica y su estado.</p> <p>O31: Red WIFI de la Biblioteca.</p>	

Tabla 1. Análisis DAFO - Diagnóstico Biblioteca UIS (continuación)

Aspectos analizados	Factores Internos		Factores Externos	
	Fortalezas	Debilidades	Oportunidades	Amenazas
		<p>biblioteca acorde a su nueva concepción.</p>		
6.4. Bibliometría y vigilancia tecnológica		<p>D47: Inexistencia de estudios bibliométricos sobre la producción científica de los investigadores de la universidad.</p> <p>D48: No se cuenta con personal capacitado para la realización de estudios bibliométricos y vigilancia tecnológica.</p>	<p>O32: Software para la realización de estudios y análisis bibliométricos.</p> <p>O33: Impacto de la producción científica de la universidad con respecto a otras instituciones.</p> <p>O34: Identificación de líneas de investigación y ejes temáticos investigativos en la universidad.</p> <p>O35: Unidad de bibliometría y vigilancia tecnológica en la Biblioteca.</p> <p>O36: Oportunidades de investigación y fortalecimiento de</p>	<p>A15: Poco interés de la institución por contar con una unidad de bibliometría y vigilancia tecnológica.</p> <p>A16: Falta de contratación de recurso humano idóneo y con conocimientos relacionados a la vigilancia tecnológica.</p>

Tabla 1. Análisis DAFO - Diagnóstico Biblioteca UIS (continuación)

Aspectos analizados	Factores Internos		Factores Externos	
	Fortalezas	Debilidades	Oportunidades	Amenazas
			alianzas a través de la cooperación interinstitucional.	
6.5. Gamificación, <i>MakerSpace</i> , <i>Co-working</i> y virtualidad		D49: Ausencia de recursos tecnológicos (hardware y software) para la creación de conocimiento, fomento de innovación e investigación a través de procesos de gamificación, <i>MakerSpace</i> , <i>Co-working</i> y virtualidad.	O37: Nuevos servicios a través de medios tecnológicos enfocados en la gamificación, virtualidad y los <i>MakerSpace</i> . O38: Cultura <i>maker</i> a nivel institucional.	A17: Insuficiente asignación de recursos debido a la poca credibilidad de la institución en el desarrollo de procesos de Gamificación, <i>MakerSpace</i> , <i>Co-working</i> y virtualidad desde la Biblioteca.
7. Servicios				
7.1 Tradicionales (préstamo, referencia, consulta, otros)	F22: Personal calificado y formado para la prestación de servicios tradicionales	D50: Ausencia de mecanismos tecnológicos para la prestación de servicios tradicionales a través de		

Tabla 1. Análisis DAFO - Diagnóstico Biblioteca UIS (continuación)

Aspectos analizados	Factores Internos		Factores Externos	
	Fortalezas	Debilidades	Oportunidades	Amenazas
		la autogestión de los usuarios.		
7.2. Asesoría del investigador, bibliometría y vigilancia tecnológica	F23: La Biblioteca cuenta con una amplia suscripción a recursos electrónicos para el desarrollo de procesos investigativos.	D51: Incipiente capacitación al investigador en recursos disponibles en la Biblioteca. D52: Inexistencia de estudios bibliométricos sobre la producción científica de los investigadores de la universidad. D53: La Biblioteca no cuenta actualmente con personal calificado para realizar procesos de asesoría al investigador		A18: Poca credibilidad de la institución en el desarrollo de procesos de asesoría al investigador desde la Biblioteca debido a la falta de personal calificado contratado para realizar estas actividades.

Tabla 1. Análisis DAFO - Diagnóstico Biblioteca UIS (continuación)

Aspectos analizados	Factores Internos		Factores Externos	
	Fortalezas	Debilidades	Oportunidades	Amenazas
7.3. Repositorio institucional	F24: Actualmente la Biblioteca tiene en funcionamiento el repositorio institucional de manera interna, a espera de autorización para su lanzamiento.	D54: Ausencia de servicios asociados al repositorio institucional.	O39: Servicios asociados al repositorio institucional O40: Visibilidad a la producción intelectual e investigativa de la universidad. O41: Administración del repositorio de acuerdo con las comunidades establecidas en él.	A19: Falta de una política para el repositorio institucional
7.4. Comunicación y difusión		D55: Inexistencia de un mecanismo de publicidad para promocionar los servicios de la biblioteca. D56: Portal web de la biblioteca poco amigable e intuitivo por tecnología obsoleta, con contenidos estáticos que no permite la difusión de		

Tabla 1. Análisis DAFO - Diagnóstico Biblioteca UIS (continuación)

Aspectos analizados	Factores Internos		Factores Externos	
	Fortalezas	Debilidades	Oportunidades	Amenazas
		<p>comunicación por este medio de manera efectiva y atractiva al usuario.</p> <p>D57: Ausencia de un mecanismo centralizado para la recepción de solicitudes de información por parte de los usuarios.</p>		
7.5. Formación y capacitación de usuarios	<p>F25: Capacitaciones para los estudiantes de primer semestre acerca de los servicios ofrecidos actualmente por la Biblioteca.</p> <p>F26: Capacitación mensual con respecto a normas ICONTEC y APA para la</p>	<p>D58: Poco conocimiento en las necesidades de los usuarios para identificar sus prioridades de información.</p> <p>D59: Falta de compromiso de los proveedores de las plataformas suscritas de</p>	<p>O42: Servicios de formación de acuerdo con necesidades particulares de facultades o grupos de investigación.</p>	<p>A20: Poca disponibilidad de personal contratado e idóneo para abarcar los servicios de formación y capacitación de usuarios.</p>

Tabla 1. Análisis DAFO - Diagnóstico Biblioteca UIS (continuación)

Aspectos analizados	Factores Internos		Factores Externos	
	Fortalezas	Debilidades	Oportunidades	Amenazas
	realización del documento de trabajo de grado.	recursos bibliográficos para el asesoramiento en el manejo y buen uso de los mismos. D60: Poca conciencia de la Biblioteca en promover el uso efectivo de los recursos suscritos.		

Fuente: Elaboración propia

Anexo D. Especificaciones generales de Alma, WorldShare Management Services y Koha

En la Tabla 1. Especificaciones generales de Alma, WorldShare Management Services y Koha se observan los aspectos generales de los Sistemas Integrados de Gestión de Bibliotecas mencionados.

Tabla 1. Especificaciones generales de Alma, WorldShare Management Services y Koha

Módulo/Funcionalidad	Alma	WorldShare Management Services	Koha
Autenticación de usuarios	Para la autenticación Alma provee a las instituciones formas de elegir la administración y el acceso por parte de los usuarios, tales como autenticación con proveedor de identidad institucional, LDAP, SAML, OAuth, CAS, Shibboleth, Active Directory, entre otros.	WorldShare Management Services soporta distintos métodos de autenticación para el acceso de los usuarios al sistema, entre ellos están: LDAP, CAS, SAML (incluye Shibboleth, AD FS, Azure, Google SAML, Okta y otros)	Los métodos de autenticación utilizados por Koha incluye: LDAP, CAS, Google, OAuth, SAML, Shibboleth, entre otros.

Tabla 1. Especificaciones generales de Alma, WorldShare Management Services y Koha (continuación)

Módulo/Funcionalidad	Alma	WorldShare Management Services	Koha
Herramienta de descubrimiento	Primo es la herramienta de descubrimiento que integra el catálogo de recursos físicos de la biblioteca y los recursos electrónicos suscritos, mediante un algoritmo de búsqueda tipo Google garantiza resultados más precisos y relevantes según el contexto de la búsqueda.	WorldCat Discovery es la herramienta de descubrimiento de OCLC, a través de ella se logra en una única búsqueda encontrar los recursos bibliográficos de la biblioteca ya sea en formato papel, digital o electrónico, es decir, unifica el catálogo de contenidos bibliográficos accediendo a las diferentes fuentes de datos disponibles en la Biblioteca.	Koha no tiene integrada de manera nativa ninguna herramienta de descubrimiento, sin embargo, se han adaptado desarrollos realizados por terceros como el Ebsco Discovery Service – EDS o Vufind para poder establecer un catálogo unificado de los recursos bibliográficos.
	Desde la herramienta Primo los usuarios disponen de la información al detalle de los recursos bibliográficos que incluye funcionalidades de citación bibliográfica en diferentes formatos, envío de correo electrónico para acceso directo al recurso, reserva y renovación del material disponible en las bibliotecas, así como la visualización del registro en formato	Desde la herramienta WorldCat Discovery los usuarios disponen de la información al detalle de los recursos bibliográficos que incluye funcionalidades de citación bibliográfica en diferentes formatos, envío de correo electrónico para acceso directo al recurso, reserva y renovación del material disponible en las bibliotecas, así como la visualización del registro en formato	Desde las herramientas desarrolladas por terceros los usuarios disponen de la información al detalle de los recursos bibliográficos que incluye funcionalidades de citación bibliográfica en diferentes formatos y el envío de correo electrónico para acceso directo al recurso, todo ello a través de una única interfaz de búsqueda

Tabla 1. Especificaciones generales de Alma, WorldShare Management Services y Koha (continuación)

Módulo/Funcionalidad	Alma	WorldShare Management Services	Koha
	MARC, todo ello a través de una única interfaz de búsqueda accesible desde cualquier dispositivo.	MARC, todo ello a través de una única interfaz de búsqueda accesible desde cualquier dispositivo.	accesible desde cualquier dispositivo.
Administración	El módulo para la administración contiene funcionalidades relacionadas con gestión de usuarios, configuración de mensajes masivos a usuarios, condonación masiva de multas y gestión de roles. Además, configuraciones relacionadas a la institución y sus bibliotecas, sistemas externos, interfaz de usuario, configuración de idiomas, configuración de informes, widgets, seguridad, configuración de notificaciones, recomendaciones DARA (<i>Data Analysis Recommendation Assistant</i>), configuración de impresoras, sistema de cartas para enviar mensajes personalizados a los usuarios, bibliotecarios y proveedores, políticas	En WorldShare Management Services, el módulo de administración se caracteriza por funcionalidades relacionadas con roles y acceso para los usuarios administrativos del sistema (cuentas y contraseñas), configuración y envío de alertas de acuerdo a ciertos servicios del sistema solicitados por los usuarios, configuración de datos relacionados con creación o edición de una cuenta de usuario, que incluye el registro de información básica como nombres, dirección, teléfono, ciudad, correo electrónico, entre otros. También en el sistema se podrán asignar políticas de usuario donde se define la información específica relacionada con los servicios de circulación y préstamo	En su módulo de administración Koha permite definir los parámetros básicos para el ingreso de bibliotecas registradas, categorías de usuarios, reglas de circulación, multas, alertas, administración de complementos, definición de campos y subcampos del formato MARC, tipos de autoridades, fuentes de clasificación, gestión de las adquisiciones que incluye manejo de presupuestos o fondos, monedas y tipo de cambio e igualmente se integran en este módulo funcionalidades adicionales concernientes a servidores Z39.50, alertas

Tabla 1. Especificaciones generales de Alma, WorldShare Management Services y Koha (continuación)

Módulo/Funcionalidad	Alma	WorldShare Management Services	Koha
	<p>de usuario y de colecciones, entre otros elementos configurables en los diferentes módulos de la plataforma.</p>	<p>(acceso a colecciones, estado del usuario, permisos para préstamo interbibliotecario, bloqueos y algunas más). De la misma manera en este módulo se podrán configurar los tipos de notificaciones enviadas desde el sistema, estableciendo si se realizan a través de correo electrónico o por mensajes texto. En términos globales desde el módulo de administración se pueden especificar todos los parámetros que definen el comportamiento del sistema.</p>	<p>audibles, atajos de teclado y algunas otras más.</p>
<p>Adquisición</p>	<p>Para la adquisición de recursos Alma está provista de funcionalidades específicas dedicadas al flujo de trabajo para órdenes de compra que incluye: gestión de líneas de órdenes de compra, solicitudes de compra, comprobación de disponibilidad y precios, autorizar y enviar órdenes de compra, recepción de material físico,</p>	<p>Desde el módulo de adquisiciones de WorldShare Management Services se facilita la orden, recepción y el procesamiento de artículos físicos y electrónicos. En este módulo se gestionan las cuentas o roles de adquisición, presupuestos, fondos, órdenes o pedidos, renovación de suscripciones, reclamaciones o</p>	<p>En el módulo de adquisiciones de Koha se dispone de funcionalidades para la gestión de presupuestos, fondos, monedas y tipo de cambio, de la misma manera se pueden administrar los proveedores de recursos bibliográficos, las facturas y los pedidos realizados a cada uno de</p>

Tabla 1. Especificaciones generales de Alma, WorldShare Management Services y Koha (continuación)

Módulo/Funcionalidad	Alma	WorldShare Management Services	Koha
	<p>procesamiento posterior a la recepción, también funcionalidades relacionadas a flujos de trabajo para la gestión de la facturación, gestión de renovaciones, aplazamientos, evaluaciones, procesamiento de importaciones, gestión de proveedores, gestión y transferencia de fondos financieros, informes de tipo de cambio de divisa, cierre de periodo fiscal, informe de adquisiciones solicitadas por los usuarios, estadísticas de uso de recursos adquiridos para proyección de nuevas compras, además posee funcionalidades para la configuración de las actividades de adquisición.</p>	<p>cancelaciones de recursos bibliográficos solicitados faltantes, recepción de recursos bibliográficos, importación de facturas y datos bibliográficos en formato MARC de material solicitado, además se administran, aprueban y ordenan las solicitudes de compra de los recursos bibliográficos que los usuarios han sugerido, así como facturas, proveedores y algunas otras configuraciones relacionadas con la solicitud, selección y adquisición de material bibliográfico.</p>	<p>ellos, igualmente los reclamos por demora en los mismos, también posee una funcionalidad para la solicitud, selección y adquisición de material bibliográfico desde la cual se aceptan, verifican, ordenan o rechazan el material solicitado.</p>
<p>Procesamiento técnico</p>	<p>Alma integra para el procesamiento técnico de material bibliográfico, la gestión de metadatos que incluye entre otros: privilegios de catalogación, edición de metadatos,</p>	<p>Para el procesamiento técnico de material bibliográfico WorldShare Management Services está compuesto de funcionalidades para establecer el estándar y los formatos bibliográficos,</p>	<p>En cuanto al procesamiento técnico el módulo de catalogación y su administración KOHA implementa funcionalidades donde se definen las plantillas</p>

Tabla 1. Especificaciones generales de Alma, WorldShare Management Services y Koha (continuación)

Módulo/Funcionalidad	Alma	WorldShare Management Services	Koha
	<p>tipos de registros, configuración de plantillas, validación de metadatos, reglas de normalización, encabezamientos bibliográficos, gestión de duplicación de clasificación, reglas de control de autoridad, así mismo define funcionalidades para la gestión de inventario que incluye entre otros: gestión de recursos electrónicos, digitales y físicos, reglas de las condiciones de visualización del servicio, configuración de URL dinámicas para colecciones electrónicas y portafolios, gestión de inventarios de ejemplares físicos con informes de estantería, cambios globales en registros de ejemplares físicos, retiros de recursos, gestión de colecciones, gestión de recursos electrónicos por proveedor. Adicionalmente se pueden gestionar</p>	<p><i>Clasificación Decimal Dewey</i>, registro de autoridades, verificación y control de encabezamientos de registros bibliográficos, definición de campos, subcampos e indicadores y las pautas para crear y editar contenido de registros. También se puede acceder a datos de catálogos externos haciendo uso del protocolo Z39.50, igualmente, el sistema está preparado para permitir el ingreso de signos diacríticos y caracteres especiales que se presentan ocasionalmente en ciertos recursos bibliográficos. Se dispone de una herramienta llamada WorldCat que es alimentada constantemente por bibliotecas y miembros de OCLC, proveedores, editores e incluso la Library of Congress que proporcionan datos compartidos para la mejora continua en los registros, suministrando así</p>	<p>para los registros bibliográficos en formato MARC, esto incluye la especificación de campos, subcampos e indicadores, también desde este módulo se puede verificar si la plantilla definida por el usuario para un determinado tipo de recurso mantiene una estructura correcta e indica si existen errores en la plantilla sugerida, adicionalmente se pueden crear y gestionar diferentes tipos de autoridades, así como la definición de fuentes de clasificación, reglas de ordenación o división de la clasificación, también se puede acceder a datos de catálogos externos haciendo uso del protocolo Z39.50 y dispone de una funcionalidad relacionada con la importación de registros</p>

Tabla 1. Especificaciones generales de Alma, WorldShare Management Services y Koha (continuación)

Módulo/Funcionalidad	Alma	WorldShare Management Services	Koha
	<p>los depósitos de material que harán parte del repositorio de Alma, también dispone de una funcionalidad relacionada con la importación de registros bibliográficos en el cual se gestiona los perfiles de importación, el tipo de archivo para la importación, estado de la importación, entre otros. Incluye además la configuración de catalogación que permite especificar el entorno de los metadatos en formatos MARC 21, UNIMARC, KORMARC, CNMARC, Dublin Core, MODS, ETD, entre otros, que permiten además la configuración de los campos y subcampos pertinentes.</p>	<p>calidad en la búsqueda y consulta de recursos bibliográficos.</p>	<p>bibliográficos en el cual se carga el archivo que contenga los registros a importar.</p>
Circulación	<p>Con respecto a este módulo Alma despliega entre otras las siguientes funcionalidades: definición del flujo de trabajo para operaciones de circulación de material bibliográfico (préstamo, reserva, renovaciones y</p>	<p>Entre las características de este módulo WorldShare Management Services permite el préstamo, y procesamiento de material bibliográfico en formato papel a los usuarios y a las instituciones en convenio. En este</p>	<p>Koha en su módulo de circulación incluye el préstamo <i>in situ</i>, préstamo a domicilio, la devolución y renovación de material bibliográfico, también se pueden realizar reservas de</p>

Tabla 1. Especificaciones generales de Alma, WorldShare Management Services y Koha (continuación)

Módulo/Funcionalidad	Alma	WorldShare Management Services	Koha
	<p>entrega), así como las solicitudes especiales de reserva, solicitud de movimiento permanente o temporal de material físico, solicitudes de digitalización, entre otro tipo de solicitudes. Permite además la configuración de préstamo y devolución de material en cualquier lugar de la red de bibliotecas, además la gestión de recursos compartidos con otras instituciones y la gestión de cursos donde se pueden definir la temática del curso, departamento que lo realiza, fecha de inicio y fin, número de participantes, instructor, campus, estudiantes inscritos, recursos bibliográficos necesarios para su realización, integración con Leganto para la definición de listas de lectura asociadas al curso, y los submódulos de administración para la</p>	<p>módulo se pueden definir los roles para el proceso de circulación, se pueden agregar avisos de privacidad para dar a conocer información relevante luego del inicio en el sistema, adicionalmente se podrán crear, bloquear o eliminar usuarios, establecer o restablecer la contraseña y se dispone de funcionalidades relacionadas con la revisión de préstamos de material bibliográfico a los usuarios permitiendo revisar las fechas de entrega, envío del recibo de préstamo por correo electrónico, renovación de material, cambio de fechas de vencimiento, gestión de multas, cambio en el estado del material por pérdida u otra eventualidad. Incluso WorldShare Management Services tiene un <i>software</i> instalable que realiza las operaciones de circulación en caso de</p>	<p>material y gestionar las reservas que están pendientes de retiro, igualmente se dispone de una funcionalidad que permite obtener un índice de la proporción de reservas lo que permite a la administración de la biblioteca obtener información para determinar cuáles recursos están siendo altamente reservados, además se puede visualizar la lista de material bibliográfico con retrasos, así como los que tienen retrasos con multa en su entrega, así mismo, se permite la transferencia o movimiento de material físico entre la red de bibliotecas de la institución y tiene un <i>software</i> instalable que realiza las operaciones de circulación en caso de que haya una falla y no</p>

Tabla 1. Especificaciones generales de Alma, WorldShare Management Services y Koha (continuación)

Módulo/Funcionalidad	Alma	WorldShare Management Services	Koha
	configuración de los servicios al usuario.	que haya una falla y no se cuente con internet para trabajar en línea, desde este <i>software</i> se pueden registrar operaciones de circulación para la entrega, préstamo y renovación para la posterior sincronización cuando el sistema se restablezca. Se han incluido dentro de este módulo funcionalidades para la reserva de salas administradas por la biblioteca que permiten configurar la programación de las salas, crear o cancelar reservas para la realización de un evento.	se cuente con internet para trabajar en línea.
Gestión bibliográfica para las unidades de estudio	Leganto permite gestionar listas de recursos bibliográficos para las unidades de estudio. Los docentes pueden crear, mantener y compartir listas de recursos que incluyen todos los tipos de materiales, por otra parte, los bibliotecarios proporcionan recursos de manera más eficiente	WorldShare Management Services integra de un tercero una herramienta para gestionar listas de recursos bibliográficos para las unidades de estudio, la herramienta es Talis Aspire y desde ella se pueden vincular en WorldCat Discovery.	Koha no tiene integrada de manera nativa ninguna herramienta de gestión bibliográfica para las unidades de estudio.

Tabla 1. Especificaciones generales de Alma, WorldShare Management Services y Koha (continuación)

Módulo/Funcionalidad	Alma	WorldShare Management Services	Koha
	<p>dando soporte a las unidades de estudio para que los estudiantes puedan acceder a todos los materiales del curso en un solo lugar y desde cualquier dispositivo. Leganto se integra nativamente con Alma y con la herramienta de descubrimiento Primo, así como con los sistemas de gestión de aprendizaje LMS Moodle, BlackBoard o Canvas.</p>		
<p>Análisis de datos</p>	<p>Alma Analytics transforma los datos generados a partir de los procesos de la biblioteca en informes y tendencias identificables para la toma de decisiones basada en datos. Algunos de los elementos para el análisis que provee la herramienta integral de inteligencia de negocios de Alma incluye el uso, el costo por uso, el análisis de coincidencias (que identifica las versiones electrónicas</p>	<p>Desde el módulo WorldShare Reports se puede monitorear la actividad de la biblioteca, ya que a través del diseñador de informes de WorldShare se permite crear informes y visualizaciones personalizadas que satisfagan las necesidades específicas. Existen informes configurados por defecto relacionados con adquisiciones, catalogación, circulación, recursos electrónicos, préstamo interbibliotecario, entre otros.</p>	<p>Koha en su módulo de informes dispone de opciones para crear informes guiados donde a través de un asistente se selecciona el proceso de la biblioteca del cual se desea obtener el informe, tipo de informe (tabular, resumen o matriz), columnas a mostrar, criterio delimitante (biblioteca, tipo de recurso bibliográfico, entre otros) y ordenamiento (ascendente o descendente),</p>

Tabla 1. Especificaciones generales de Alma, WorldShare Management Services y Koha (continuación)

Módulo/Funcionalidad	Alma	WorldShare Management Services	Koha
	<p>de los elementos físicos en la colección de la biblioteca). Otros informes incluyen el análisis del tiempo que toma el proceso general desde la creación de una orden de compra hasta que los proveedores suministran los recursos, de esta manera identifica la fuente de los retrasos para analizar las opciones técnicas de adquisición. También se pueden especificar análisis de la demanda académica de recursos en tiempo real, el uso y desarrollo de la colección y el análisis específico de los flujos de trabajo de la biblioteca para conocer cuáles son más eficientes y cuáles necesitan ser optimizados. Todos los informes se pueden exportar en formato PDF, Excel, PowerPoint y HTML. Además, cada componente de un informe (gráfico,</p>	<p>Todos los informes se pueden exportar en formato PDF, Excel, CSV y Text. Con todos los datos obtenidos de los procesos de la biblioteca, WorldShare Reports logra impulsar la toma de decisiones basada en datos.</p>	<p>también se pueden crear informes a partir de SQL (<i>Structure Query Language</i> por sus siglas en inglés), Koha por ser software libre tiene una opción en este módulo donde se permite ver el esquema de su base de datos para conocer la estructura y organización y poder generar informes a partir de SQL. Por defecto existen en este módulo informes ya configurados para ver estadísticas de adquisiciones, usuarios, catálogo, circulación, publicaciones periódicas, caja registradora y reservas de material bibliográfico, además, se pueden visualizar informes de usuarios con más préstamos o recursos más prestados así como los usuarios que no han prestado material o ítems nunca prestados,</p>

Tabla 1. Especificaciones generales de Alma, WorldShare Management Services y Koha (continuación)

Módulo/Funcionalidad	Alma	WorldShare Management Services	Koha
	<p>tabla, etc.) se puede exportar en una variedad de formatos, incluidos Excel, XML y CSV.</p> <p>Alma Analytics está soportado tecnológicamente sobre Oracle Business Intelligence Enterprise Edition (OBIEE).</p>		<p>adicionalmente existen otros informes de ítems perdidos, pedidos por fondo, catálogo por tipo de ítem y tiempo de préstamo promedio, todos los informes se pueden exportar en formato CSV.</p>
	<p>A través de los informes <i>COUNTER</i> Alma presenta al personal de gestión de colecciones un panorama sobre aquellos recursos en la biblioteca más utilizados.</p>	<p>A través de los informes <i>COUNTER</i> WorldShare Reports presenta al personal de gestión de colecciones un panorama sobre aquellos recursos en la biblioteca más utilizados.</p>	<p>Koha no tiene informes de tipo <i>COUNTER</i></p>
Solución software	<p>Es compatible y certificada con los navegadores líderes del mercado y soporta un diseño web adaptable con tecnología Angular y HTML5 con un diseño receptivo, para proporcionar una interfaz ajustada que se adapta a la resolución de todos los dispositivos.</p> <p>Además, Alma cuenta con una aplicación móvil desde la cual se</p>	<p>Cuenta con interfaz gráfica responsiva adaptándose a resoluciones de pantalla de distintos dispositivos.</p> <p>Actualmente también se dispone de una aplicación móvil llamada Digby y ayuda a los estudiantes, voluntarios y personal administrativo de la biblioteca a realizar tareas comunes como administración del inventario, ubicación del material, devolución de</p>	<p>Cuenta con interfaz gráfica responsiva adaptándose a resoluciones de pantalla de distintos dispositivos.</p> <p>Koha por ser software libre abre la posibilidad de integrar aplicaciones móviles independientes (terceros) para conseguir diferentes fines relacionados con la consulta del</p>

Tabla 1. Especificaciones generales de Alma, WorldShare Management Services y Koha (continuación)

Módulo/Funcionalidad	Alma	WorldShare Management Services	Koha
	<p>pueden realizar actividades de escaneo de códigos de barras de artículos para registrar el uso interno desde cualquier lugar de la biblioteca, igualmente la aplicación móvil incluiría prontamente más funciones, como devolución de artículos, administración de inventario, entre otros.</p> <p>Alma cumple con los requisitos de la Ley de Discriminación por Discapacidad DDA de Estados Unidos para cumplir con los estándares de accesibilidad para personas con discapacidad.</p>	<p>material, entre otros. Actualmente los idiomas admitidos por la aplicación son inglés, francés, alemán y español, está disponible en las tiendas Apple o Google Play.</p>	<p>catálogo, administración del inventario, reservas del material, información sobre nuevas adquisiciones y algunas otras funcionalidades que no requieran mayor procesamiento o carga de datos.</p>
	<p>Alma, Primo y Leganto es una solución tecnológica basada netamente en la nube, es decir, funciona como SaaS (<i>Software as a Service</i>) lo que implica que su infraestructura está soportada en</p>	<p>WorldShare Management Services es una solución tecnológica basada netamente en la nube, es decir, funciona como SaaS (<i>Software as a Service</i>) lo que implica que su infraestructura está soportada en</p>	<p>Por defecto Koha brinda la posibilidad de realizar la instalación <i>in house</i> con infraestructura propia de la institución interesada que cumpla con los requerimientos mínimos sugeridos, sin embargo, existen</p>

Tabla 1. Especificaciones generales de Alma, WorldShare Management Services y Koha (continuación)

Módulo/Funcionalidad	Alma	WorldShare Management Services	Koha
	<p>servicios especializados a través de internet.</p> <p>Sus funcionalidades son desplegadas a través de servicios web, por lo tanto, para el acceso solo es necesario ingresar a través de un navegador web</p>	<p>servicios especializados a través de internet.</p> <p>Sus funcionalidades son desplegadas a través de servicios web, por lo tanto, para el acceso solo es necesario ingresar a través de un navegador web</p>	<p>organizaciones especializadas en la implementación en la nube de este SIGB que ofrecen la instalación, migración, alojamiento, mantenimiento y soporte a cambio del pago respectivo.</p>
Ambiente de pruebas	<p>Alma y Primo cuentan con un entorno <i>sandbox</i> (entorno aislado), este entorno contiene gran cantidad de datos (alrededor de 70.000 registros) que el proveedor brinda y que se pueden utilizar para entrenar al personal, probar escenarios comerciales, nuevas mejoras y la integración con otros sistemas sin afectar el entorno de producción.</p>	<p>WorldShare Management Services proporciona un entorno aislado <i>sandbox</i> para hacer pruebas y capacitaciones al personal donde se puede verificar el funcionamiento y configuración del sistema con datos propios que no afecten el entorno de producción. Este ambiente de pruebas hasta el momento solo está disponible en Estados Unidos y Canadá, posteriormente se habilitará para otras regiones del mundo, por este servicio se debe hacer un pago adicional en la suscripción.</p>	<p>En Koha se han desarrollado <i>sandbox</i> para hacer correcciones en inconsistencias del sistema. Koha por ser software libre utiliza Bugzilla para el seguimiento de errores donde se le asigna un identificador a cada uno de los errores reportados, además algunos proveedores especializados en Koha proveen libremente entornos <i>sandbox</i> ya configurados con acceso abierto por parte de usuarios interesados y solo contienen datos externos limitados para la realización de</p>

Tabla 1. Especificaciones generales de Alma, WorldShare Management Services y Koha (continuación)

Módulo/Funcionalidad	Alma	WorldShare Management Services	Koha
			pruebas. En este sentido, los ambientes de prueba en Koha son utilizados por la comunidad para corregir errores de funcionamiento.
Integraciones con otras plataformas	<p>Alma se integra con sistemas externos, como sistemas de proveedores, sistemas de Planificación de Recursos para la Empresa (ERP), sistemas de gestión de metadatos, sistemas de almacenamiento remoto y sistemas de adquisiciones.</p> <p>El desarrollo de las API REST de integración se pueden realizar con lenguajes como Csharp, Java, JavaScript, Php, Python, Typescript-Angular, entre otros, que son compatibles en Alma.</p>	<p>En WorldShare Management Services existe un explorador de API en el cual hay un catálogo amplio de servicios web, además se pueden crear soluciones propias y a medida para que se facilite el trabajo de las bibliotecas, por ejemplo, con el sistema financiero para hacer coincidir los códigos de fondos presupuestarios y los identificadores de proveedores.</p>	<p>Por ser software libre Koha en su documentación específica como realizar integraciones web a través de tecnología API-REST para el intercambio de datos con sistemas alternos.</p>
	Integra sistemas de gestión de usuarios (sistemas de información de estudiantes), autenticación con	Integra sistemas de gestión de usuarios (sistemas de información de estudiantes), autenticación con soporte	Integra sistemas de gestión de usuarios (sistemas de información de estudiantes), autenticación con

Tabla 1. Especificaciones generales de Alma, WorldShare Management Services y Koha (continuación)

Módulo/Funcionalidad	Alma	WorldShare Management Services	Koha
	soporte LDAP, SAML, OAuth, CAS, Shibboleth, Active Directory, entre otros.	LDAP, SAML, OAuth, CAS, Shibboleth, Active Directory, entre otros.	soporte LDAP, SAML, OAuth, CAS, Shibboleth, Google, entre otros.
Infraestructura	Alma al operar bajo el modelo SaaS (<i>Software as a Service</i>) mediante una solución en la nube posee una serie de características técnicas que optimizan el funcionamiento, desarrollo y soporte de la solución tecnológica, entre las características que se destacan están: seguridad 24/7, sistemas de energía redundantes que incluyen UPS y generadores, videovigilancia, gestión de cambios y configuración, control de acceso, gestión de parches, política de contraseñas, análisis y protección de vulnerabilidades, sistema de prevención de intrusiones (IPS), prevención de malware, comunicación encriptada TSL / SSL, ciclo de vida de desarrollo de	WorldShare Management Services funciona como SaaS (<i>Software as a Service</i>) con infraestructura tecnológica operativa en la nube lo que provee procesamiento rápido y distribuido de numerosas aplicaciones y grandes conjuntos de datos en clústeres de servidores, OCLC empresa propietaria de WMS dirige centros de datos e ingeniería en Australia, Canadá, los Países Bajos y Estados Unidos. El equipo técnico de servicios de seguridad de OCLC posee certificaciones profesionales reconocidas por la industria, como las de Profesional Certificado en Sistemas de Seguridad de la Información (CISSP) de ISC2, Auditor Certificado	Como se ha mencionado, Koha se acomoda a las necesidades del interesado, por lo tanto, las posibilidades de configuración en términos de infraestructura tecnológica son múltiples y variadas, ya que su implementación se puede realizar <i>in situ</i> o en la nube y con acuerdos de niveles de servicio específicos.

Tabla 1. Especificaciones generales de Alma, WorldShare Management Services y Koha (continuación)

Módulo/Funcionalidad	Alma	WorldShare Management Services	Koha
	<p>seguridad (SDLC), monitoreo continuo, pruebas de vulnerabilidad y penetración, OWASP, aislamiento de datos (Oracle VPD), cifrado, 5 centros de datos en 3 continentes (<i>Data Center</i>), copia de seguridad completa, disponible a diario, replicación, recuperación, alta disponibilidad, clúster de base de datos, redundancia de almacenamiento, copias de seguridad fuera del sitio, certificación ISO 22301, monitoreo y administración de incidentes, entre otros.</p>	<p>de la Seguridad de la Información de ISACA y Profesional de la Privacidad Certificado de la IAPP, además, OCLC mantiene un programa de seguridad de la información certificado según la norma ISO/IEC 27001 y otros como los controles de seguridad y privacidad de los sistemas federales de información del Instituto Nacional de Normas y Tecnología de EE. UU, las Directrices de la Agencia Europea de Seguridad de Redes e Información y la matriz de controles en la nube de la Alianza de Seguridad en la Nube.</p>	
Soporte de estándares	<p>La solución Alma – Primo - Leganto permite la interoperabilidad e intercambio de datos a través de estándares abiertos que han sido adoptados por la industria, entre los principales estándares en esta solución se encuentran aquellos relacionados con la catalogación</p>	<p>WorldShare Management Services permite la interoperabilidad e intercambio de datos a través de estándares abiertos que han sido adoptados por la industria, entre los principales estándares en esta solución se encuentran aquellos relacionados con la catalogación como</p>	<p>Koha soporta los estándares SIP2, ILS-DI, E-Payment y PayPal para la circulación de material y pagos, para el acceso a datos bibliográficos se pueden integrar los estándares Z39.50, SRU, OAI-PMH, unAPI y para la autenticación permite LDAP,</p>

Tabla 1. Especificaciones generales de Alma, WorldShare Management Services y Koha (continuación)

Módulo/Funcionalidad	Alma	WorldShare Management Services	Koha
	como MARC21, UNIMARC, KORMARC y Dublin Core. También aquellos para la autenticación como LDAP, SAML y CAS. Otros estándares implementados en Alma son BIBFRAME, JSON-LD, RDA, RFID, SIP2, SUSHI/COUNTER, z39.50 (ISO 23950), <i>Learning Tools Interoperability</i> .	MARC21, UNIMARC y Dublin Core. También aquellos para la autenticación como LDAP, SAML y CAS. Otros estándares implementados son BIBFRAME, JSON-LD, RDA, RFID, SIP2, SUSHI/COUNTER, z39.50 (ISO 23950).	CAS, Shibboleth, OAuth2, entre otros.

Fuente: Elaboración propia tomado de (Exlibris, 2020) (Koha project, 2020) (OCLC, 2020)

Referencias.

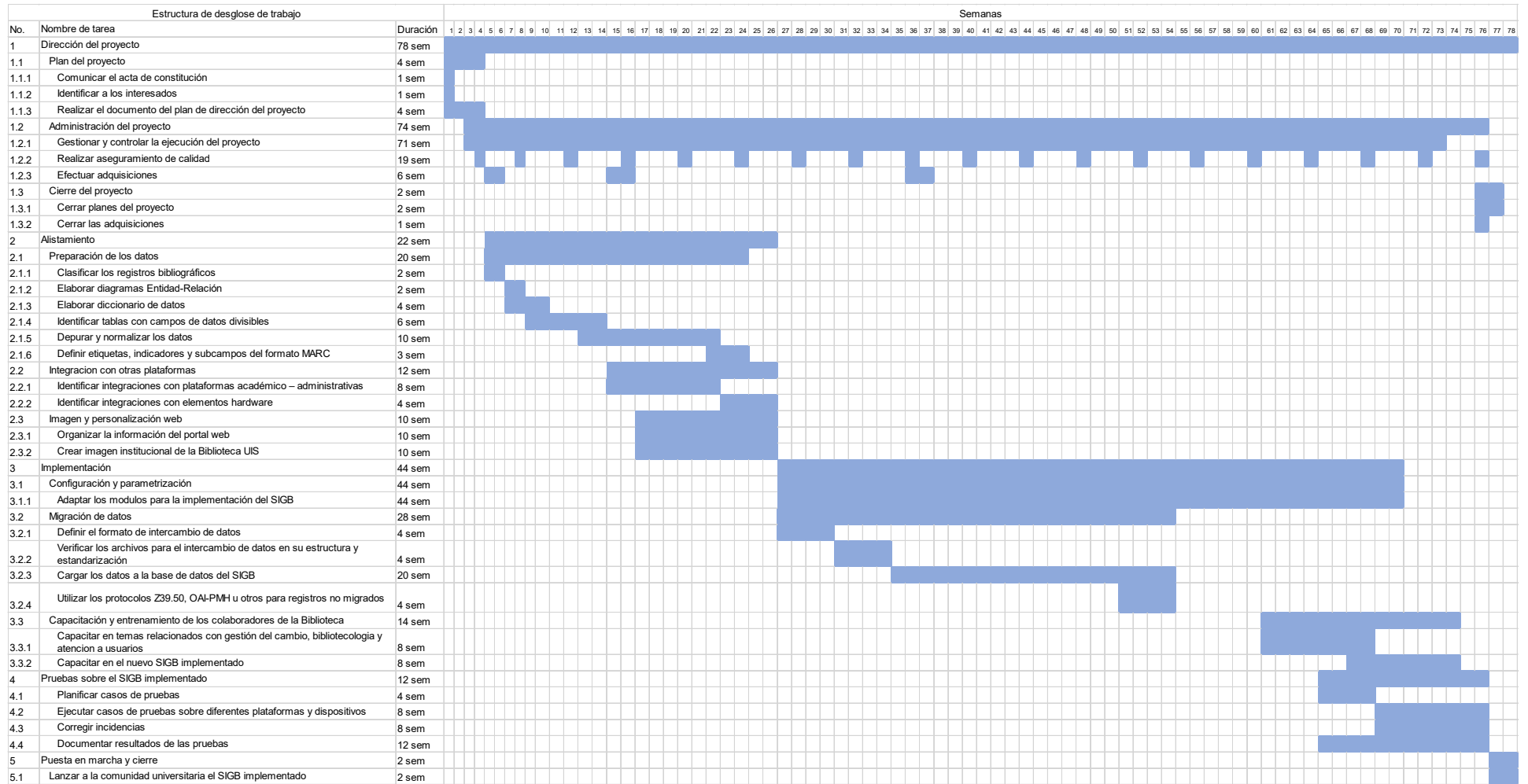
Exlibris. (2020). Alma. Retrieved from <https://www.exlibrisgroup.com/products/alma-library-services-platform/>

Koha project. (2020). Koha. Retrieved from <https://koha-community.org/>

OCLC. (2020). OCLC Support. Retrieved from <https://help.oclc.org/>

Anexo E. Cronograma de implementación del SIGB en la Biblioteca UIS

Figura 1. Cronograma de trabajo implementación SIGB



Fuente: Elaboración propia