



UNIVERSIDAD EAN
ESPECIALIZACIÓN EN GOBIERNO Y GERENCIA PÚBLICA
SEMINARIO DE INVESTIGACIÓN

TERCER INFORME
Redistribución del Ingreso: Modelo Nórdico y su posible aplicación en Colombia.

César Augusto López López
Juan David Castañeda Roza
Juan David Santamaría Fernández
Julie Pamela Pinzón Ramos

TUTOR:
RODRÍGUEZ PEÑA ANTONIO

BOGOTÁ, 2021

Tabla de contenido

1.	Resumen	3
2.	Planeamiento del problema	3
2.1.	Antecedentes del problema:	3
2.2.	Descripción del problema:	3
2.3.	Pregunta general de investigación	5
3.	Objetivo general	5
4.	Objetivos específicos	5
5.	Justificación	5
6.	Marco teórico	6
6.1.	Mediciones e indicadores	6
6.2.	Redistribución del ingreso	8
6.3.	Modelo nórdico	8
6.3.1.	Modelo educativo	9
6.3.2.	Modelo laboral	10
7.	Enfoque	10
8.	Diseño de la investigación	11
9.	Definición de las variables	11
10.	Categorías de análisis para la investigación	14
11.	Muestra	14
12.	Selección de métodos o instrumentos de la recolección	15
13.	Modelo económico	16
14.	Modelo Social	19
15.	Modelo Educativo	23
16.	Conclusiones	26
17.	Referencias bibliográficas	27

1. Resumen

En el siguiente documento se analizan las acciones políticas, sociales y económicas que se han tomado en los países nórdicos, que son modelo de crecimiento sostenido y cuya finalidad principal es garantizar el bienestar de todos los habitantes de la Nación. Específicamente en que se diferencian las políticas sobre las que construyen la sociedad y como se comparan sus resultados con los indicadores que muestran los datos en Colombia.

Para esto, en primer lugar, encontramos el problema al que se enfrenta Colombia y un estudio detallado de los principales aspectos a resaltar en las políticas económicas, sociales y educativas de los países escogidos; así mismo una comparación de los resultados obtenidos por cada Estado y finalmente cuales podrían ser los mayores aportes recogidos que le permitan a este país dar el gran salto para pasar de ser un país empobrecido a hacer parte de las potencias sociales y económicas del mundo.

2. Planeamiento del problema

2.1. Antecedentes del problema:

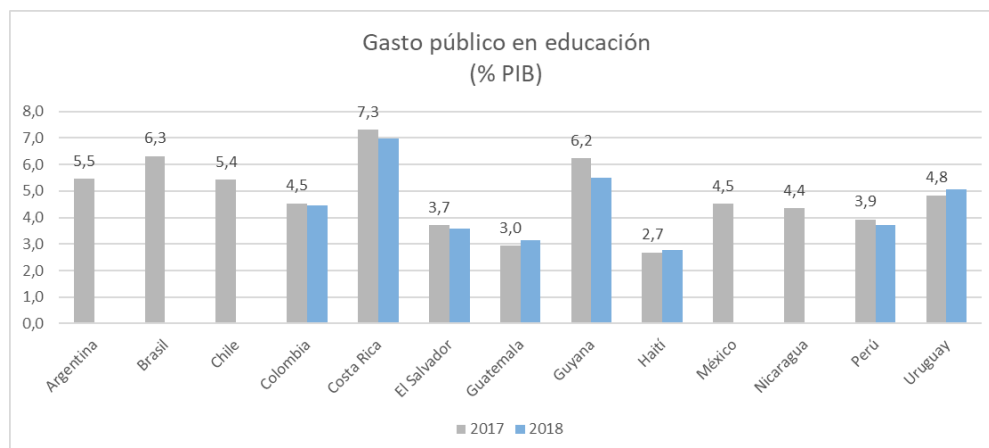
Colombia es un país que ha estado en guerra interna por más de medio siglo; y aunque en general también ha tenido un crecimiento económico constante y mejoras en la calidad de vida, fenómenos como el desplazamiento interno y últimamente la migración desde países vecinos urge a la nación a solidificar las políticas sociales en términos de disminuir la desigualdad en ingresos y acceso a los servicios públicos básicos como educación y salud; no solo en las grandes ciudades sino en territorios alejados de las urbes que todavía están viviendo fuertemente el despliegue de la violencia.

Aun cuando en el país se ha conseguido un crecimiento sostenido de la economía en los últimos años y un alto grado de integración al mercado global, es necesario estudiar países que han realizado bien la tarea; cuales fueron las políticas que les permitieron mejorar los niveles de redistribución del ingreso, disminución de índices de desigualdad y en general un aumento de la calidad de la educación y la salud, lo que posibilita allanar el camino para un inicio concordante entre toda la población.

2.2. Descripción del problema:

Aún existe una diferencia marcada entre la calidad de vida de los países desarrollados y los países en desarrollo de los que hace parte Colombia; en este sentido se hace necesario estudiar la evolución de las políticas públicas de países que; como en Finlandia los ingresos iniciales no fueron un diferencial importante, pero han conseguido grandes resultados al ser resaltados mundialmente como el país con el mejor modelo de educación; cuyo objetivo era garantizar las mismas oportunidades para todos los jóvenes, independiente de su origen social, esto sumado a una política que brinda las mejores condiciones laborales a los profesores hizo que la educación de calidad llegara a toda la población, lo que en el futuro trae mejores rendimientos.

“Indudablemente el pilar fundamental para el desarrollo es la educación. Los países nórdicos destinan entre un 12% y un 16% del gasto público a la educación, a diferencia de muchos países desarrollados que destinan menos de un 11%, permitiéndoles ubicarse con altos índices en educación y por ende de cultura” (Trejos Zamora, 2016).



Fuente: CEPAL – CEPALSTAT

En América Latina, según datos de la CEPAL el país que realiza el mayor gasto público en educación es Costa Rica con 7.3% del PIB y para el mismo año Colombia solo alcanzó el 4.5%. En la siguiente tabla se muestran los Gastos por finalidad del Presupuesto General de la Nación. De 2004 a 2015 el promedio de la inversión en salud ascendió a 2.1% del PIB, al igual que el gasto en educación preescolar, básica y media; aunque para el sector defensa y orden público el promedio fue 3.1% sobrepasado incluso por las pensiones que ascendió a 4.5% del PIB.

	2004	2005	2006	2007	2008	2009	2010	2011	2012	2013	2014	2015	Prom.
Función pública general	0,9	0,9	1,0	0,9	0,9	0,9	1,2	0,8	1,2	0,9	1,6	1,2	1,0
Defensa y Orden público	2,9	2,9	2,9	2,8	3,4	3,5	3,1	3,0	3,1	3,2	3,3	3,2	3,1
Fomento y regulación desarrollo econ.	0,4	0,4	0,4	0,4	0,3	0,7	0,7	0,5	0,6	0,5	0,4	0,6	0,5
Infraestructura básica	0,8	0,8	1,0	1,1	0,8	1,0	0,9	1,1	1,3	1,3	1,2	1,1	1,0
Medio ambiente	0,1	0,1	0,2	0,2	0,2	0,2	0,2	0,2	0,1	0,2	0,3	0,2	0,2
Espacio público y vivienda	0,4	0,3	0,3	0,3	0,3	0,3	0,3	0,3	0,3	0,5	0,3	0,3	0,3
Salud	2,1	1,9	1,9	1,8	1,9	1,9	1,9	1,9	2,0	2,1	2,9	2,8	2,1
Educación, cultura, deportes y recr.	3,2	3,1	3,1	2,9	3,0	3,2	3,3	3,0	3,0	3,3	3,3	3,4	3,2
• Preescolar, básica y media	2,2	2,2	2,1	2,0	2,0	2,2	2,2	2,0	1,9	2,1	2,1	2,0	2,1
• Superior	0,6	0,5	0,5	0,5	0,4	0,4	0,5	0,4	0,4	0,4	0,4	0,4	0,5
• Capacitación para el trabajo	0,2	0,3	0,3	0,3	0,3	0,3	0,4	0,4	0,4	0,3	0,4	0,4	0,3
• Otros Servicios	0,2	0,1	0,2	0,2	0,3	0,3	0,3	0,3	0,3	0,4	0,4	0,5	0,3
Protección social	5,6	6,5	6,2	7,1	7,1	8,6	8,0	7,0	7,3	7,6	7,8	8,0	7,2
• Pensiones	3,8	4,7	4,3	4,3	4,5	4,9	5,1	4,4	4,2	4,3	4,9	4,7	4,5
• Atención familia niñez y juv.	0,7	0,7	0,7	0,7	0,8	0,9	0,8	0,8	0,8	0,9	0,8	0,9	0,8
• Atención pob. vulnerable	0,3	0,4	0,4	0,5	0,6	0,8	0,7	0,9	0,9	0,8	0,8	0,3	0,6
• Subsidios vivienda	0,1	0,1	0,1	0,1	0,1	0,1	0,1	0,2	0,2	0,2	0,3	0,4	0,2
• Subsidios servicios públicos	0,2	0,2	0,2	0,2	0,2	0,2	0,2	0,2	0,3	0,4	0,3	0,3	0,2
• Otros subsidios familias	0,0	0,0	0,0	0,9	0,3	1,1	0,3	0,0	0,0	0,0	0,0	0,0	0,2
• Cesantías	0,5	0,5	0,4	0,3	0,4	0,4	0,4	0,4	0,4	0,4	0,4	0,4	0,4
• Otros programas	0,1	0,1	0,2	0,2	0,3	0,3	0,4	0,4	0,5	0,5	0,3	0,5	0,3
Otras Actividades	0,1	0,1	0,1	0,1	0,1	0,1	0,3	0,3	0,2	0,1	0,1	0,2	0,2
Total	16,5	16,9	17,0	17,5	18,1	20,5	19,9	18,0	19,1	19,7	21,2	20,9	18,8

Fuente: DGPN, Ministerio de Hacienda y Crédito Público

2.3. Pregunta general de investigación

¿Es posible para Colombia, replicar los principios y políticas de los países nórdicos con el fin de conseguir mejoras en la calidad de vida para toda la población?

3. Objetivo general

Analizar cuáles han sido las claves de éxito del modelo Nórdico especialmente en el ámbito social, políticas educativas, aspectos económicos y su aplicación en Colombia buscando proporcionar a todos los ciudadanos igualdad de oportunidades.

4. Objetivos específicos

- a. Realizar una revisión de literatura acerca de las claves de éxito del modelo social, de educación y económico de los países nórdicos.
- b. Realizar un diagnóstico de las condiciones en Colombia con respecto al ámbito social, educación, y condiciones económicas.
- c. Determinar qué aspectos del modelo nórdico son aplicables en Colombia.

5. Justificación

Campo de investigación: Emprendimiento y Gerencia
Grupo de investigación: Entorno Económico de las Organizaciones
Línea de investigación: Políticas y Administración Pública

Para los estudiantes de la Especialización en Gobierno y Gerencia Pública, el tema sugiere la consulta de los modelos económicos tradicionales aplicados en las economías occidentales y como estas líneas de conocimiento fueron modificadas en los países nórdicos para procurar mejorar el bienestar de la población general; además de encontrar cuales de estas políticas públicas aplicadas en las economías de bienestar podrían ser implementadas y adaptadas al caso colombiano.

La elaboración de este trabajo de investigación pone en práctica los conocimientos adquiridos en los módulos de la especialización y plantea una hoja de ruta basada en supuestos que deberían considerar los gobiernos colombianos para lograr importantes mejoras en la calidad de vida de las personas. Como gestores públicos en formación estamos en la obligación de analizar el contexto global, llevarlo al escenario en el que estamos inmersos con la intención de tomar de decisiones que permitan la reducción diferentes variables que continúan sumergiéndonos en el subdesarrollo.

La propuesta de investigación busca ofrecer alternativas globales para la gestión pública en el país, de allí se puede entrar a comprender la pertinencia con el posgrado en Gobierno y Gerencia Pública el cual pretende que los estudiantes promuevan estrategias innovadoras en el entorno público, buscando mejorar la calidad de vida de los ciudadanos. La consecución de estos objetivos se da a partir de la lectura del contexto actual en el que la globalización ha acercado a las naciones a conocer profundamente las acciones empleadas por sus pares con la intención de

replicar modelos o apuestas dentro de sus territorios. Por lo tanto, estudiar los modelos exitosos de otros países, en este caso la forma como consiguieron mejoras con respecto a la redistribución del ingreso y disminución de índices de desigualdad sugiere la revisión de fuentes, antecedentes, comparaciones y finalmente hacer un planteamiento teórico indicando la viabilidad de la hipótesis fijada, se convierte en una herramienta de conocimiento y aplicación de los temas estudiados a lo largo de los cursos de la especialización.

6. Marco teórico

6.1. Mediciones e indicadores

Las mediciones e indicadores permiten hacer seguimiento al comportamiento de una economía; aunque no siempre los indicadores económicos revelan el nivel de bienestar de la mayoría de la población; es así, que mientras un crecimiento constante en el PIB en una línea de tiempo se considera óptimo, al verlo desde el punto de vista de los indicadores como el GINI que reflejan la desigualdad, permitiría evaluar si este crecimiento está beneficiando a la mayoría de la población o si nos estamos enfrentando a una distribución del tipo Pareto.

En este sentido varias entidades han venido desarrollando índices que permiten realizar mediciones de aspectos distintos al monetario, entre los que se destaca el Índice de Desarrollo Humano, desarrollado para el Programa de las Naciones Unidas para el Desarrollo, donde un grupo de economistas basan su indicador en que “muchas cosas de valor en la vida no pueden ser capturadas completamente por el PIB, pero pueden ser medidas por las métricas de salud, educación, libertad política, etc. En la década de 1980, Amartya Sen comenzó a distinguir entre “bienes”, reflejados en el PIB, y “capacidades”, que no lo estaban. El IDH es la métrica dominante actual en círculos de desarrollo” (Fox, 2012).

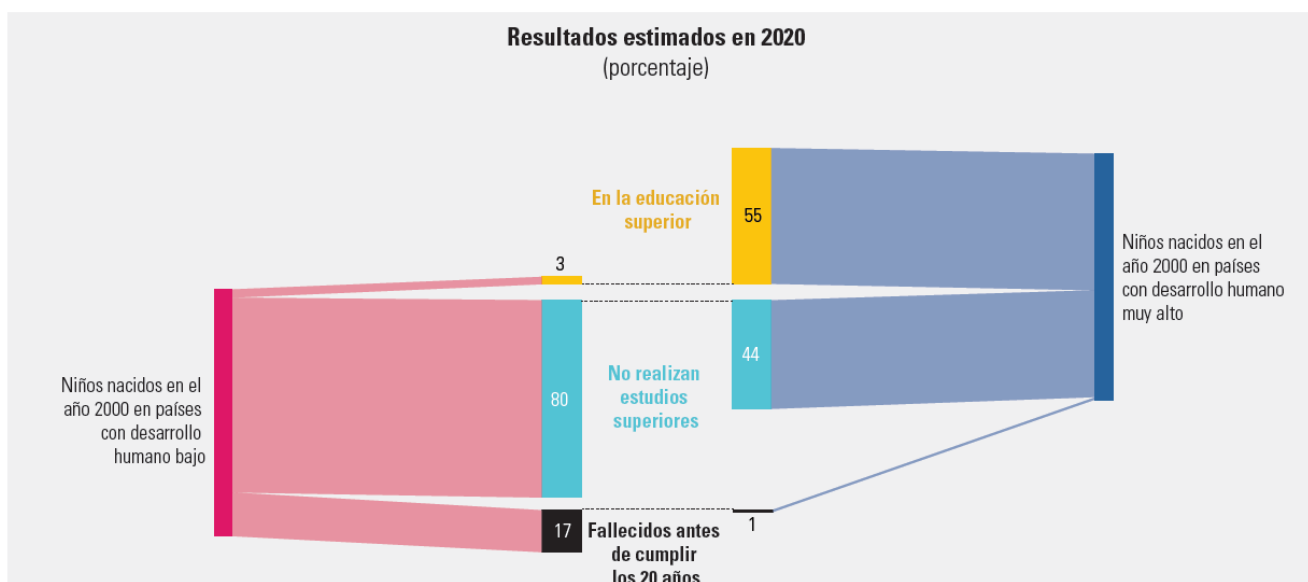
En Colombia existen varios acercamientos de medición, los cuales no se refieren únicamente a los índices internacionales desarrollados sino también a mediciones únicas de pobreza monetaria y no monetaria teniendo en cuenta que no todas las regiones del país cuentan con el mismo nivel de desarrollo, ni todas las mediciones se realizan de la misma manera; por ejemplo, en el documento Estimación Alternativa de la Pobreza Multidimensional en Colombia los autores desarrollan una metodología que incluye 5 dimensiones y 21 variables y permite concluir que “entre 2010 y 2016 en el total nacional y en las regiones consideradas; no obstante, se observan menores reducciones en la brecha y la severidad del déficit, y cambios que en los últimos años de análisis no son estadísticamente significativos. Hay dimensiones bastante críticas (elevados niveles de déficit), grandes diferencias regionales, una preocupante ralentización de esa tendencia e incluso un aumento en el periodo reciente en el total nacional y en algunas de las regiones. Se debe destacar que, en la mayoría de las dimensiones, la región Pacífica presenta los indicadores de pobreza más altos, seguida de la costa Atlántica. Si bien Bogotá tiene menores niveles de pobreza multidimensional, es necesario resaltar que su población es afectada marcadamente por problemas que deterioran el entorno urbano como las basuras y la calidad del aire” (Sanchez Torres, Maturana Cifuentes, & Manzano Murillo, 2020).

En este sentido podemos encontrar las primeras variables no monetarias que están siendo consideradas; y estas son las ambientales. Dentro de las temáticas específicas que se han venido considerando en la especificidad de este documento el estudio que se nombra anteriormente también concluye que “en particular, la cobertura y la calidad de la educación en todos los niveles debe ser una prioridad, pues es la dimensión que ha limitado la movilidad social de las

generaciones anteriores, y en el periodo considerado se observan bajos niveles de escolaridad de los responsables de los hogares” (Sanchez Torres, Maturana Cifuentes, & Manzano Murillo, 2020).

En la siguiente gráfica encontramos un comparativo realizado por el PNUD, en las estimaciones de las trayectorias entre niños nacidos en 2000 en un país con bajo y alto desarrollo humano; podemos encontrar como las oportunidades son diametralmente diferentes entre uno y otro; mientras que solo el 3% de los niños nacidos en países con bajo desarrollo humano, el 55% de los niños nacidos en países con alto desarrollo humano podrán realizar estudios superiores. Con el efecto bola de nieve en innovación y desarrollo que tendrán en las sociedades de donde son originarios, incrementando las brechas entre los dos países aún más en el largo plazo.

Los niños nacidos en el año 2000 en países con distinto nivel de ingreso seguirán trayectorias muy diferentes hasta 2020



Nota: los datos representan estimaciones (utilizando medianas) para un individuo típico de un país con desarrollo humano bajo y otro de un país con desarrollo humano muy alto. Los datos de participación en la educación superior están basados en datos de encuestas de hogares referidos a personas de 18 a 22 años de edad, procesados por el Instituto de Estadística de la Organización de las Naciones Unidas para la Educación, la Ciencia y la Cultura en www.education-inequalities.org (consultado el 5 de noviembre de 2019). Los porcentajes están calculados sobre las personas nacidas en el año 2000. Las personas que fallecieron antes de cumplir 20 años se calculan sobre la base del número de nacimientos producidos en 2000 y la estimación del número de fallecimientos producido en dicha cohorte entre 2000 y 2020. Las personas que estarán realizando estudios superiores en 2020 se calculan sobre la base de la estimación de personas vivas (pertenecientes a la cohorte nacida en torno al año 2000) y de los datos más recientes disponibles de participación en la educación superior. Se utilizan como complemento los datos de personas que no realizan estudios superiores.

Fuente: cálculos de la Oficina del Informe sobre Desarrollo Humano basados en datos del Departamento de Asuntos Económicos y Sociales de las Naciones Unidas y del Instituto de Estadística de la Organización de las Naciones Unidas para la Educación, la Ciencia y la Cultura.

Fuente: Informe Sobre Desarrollo Humano 2019 | El PNUD en Colombia. (2020).

Teniendo en cuenta las conclusiones del documento Estimación Alternativa de la Pobreza Multidimensional en Colombia y la gráfica analizada anteriormente seguimos encontrando sustento a la necesidad de crear políticas que permitan mejorar la calidad de la educación en el país de una manera constante en todas las regiones; políticas que permitan allanar las oportunidades de los jóvenes sin importar la región de Colombia en que nació.

Inclusive todas estas mediciones no contemplan aún los problemas desencadenados por la crisis mundial a nivel económico y social desencadenado por la pandemia del COVID-19 en la cual se han realizado estimados en donde una menor cantidad de personas en los países en vías de desarrollo volverá al mismo nivel de educación al que tenía antes de la crisis y aún peor los niveles de abandono educativo serán mayores.

6.2. Redistribución del ingreso

Ante las situaciones de desigualdad que se presentan, en algunas sociedades se han tomado medidas para disminuir las brechas entre los tipos y calidad de los servicios que se prestan a la población, utilizando la redistribución del ingreso como mecanismo de mejora de la calidad de vida. Este principio de política pública cuenta con 2 instrumentos, los impuestos directos y las transferencias monetarias, “con respecto al sistema impositivo la política fiscal cumple 3 funciones esenciales en los estados de bienestar: la reasignación de recursos, la redistribución del ingreso y la estabilización macroeconómica” (Republica, 2008).

Es así como se considera que una mayor tributación directa podría ser la vía para equilibrar las condiciones iniciales de la población lo que permitiría una mayor movilidad social transgeneracional. Mientras en Europa el impuesto sobre la renta se encuentra concentrado en las personas naturales, un 72,1% en promedio frente a un 18,5% por renta corporativa, en los países latinoamericanos la concentración por renta corporativa es del 61%; en algunos países la recaudación dentro de los impuestos directos supera el 80%, Paraguay (88%), Bolivia (96%) y Colombia (80%) (Reyes Moreno, 2017).

Teniendo en cuenta que esto solo cuenta en tributación directa y no impuestos como el IVA que graba inclusive la canasta familiar afectando en mayor medida a las familias de más bajos recursos, también tener en cuenta que el gasto público puede ser utilizado como motor de la economía que puede maximizar la tasa de crecimiento económico; hacer uso eficiente de las herramientas con que cuenta el Estado es un paso muy importante en la dirección correcta.

En general se debe hacer una mixtura de estrategias considerando que la libertad funciona en algunos, pero no todos los mercados para conseguir la eficiencia necesaria; el Estado y sus funcionarios son los encargados de estudiar las alternativas que se tienen para corregir las imperfecciones del mercado en busca de la mayor eficiencia posible. Teniendo en cuenta que se debe buscar un bienestar general y no para poblaciones específicas y quienes pertenezcan a la función pública deben propender por mejoras en la población en general, en un mundo utópico no existe espacio para la corrupción y esta debe ser castigada.

6.3. Modelo nórdico

Lo que se conoce como Modelo Nórdico se basa no solo en políticas económicas o de crecimiento sino en pilares culturales que se presentan en la región desde hace mucho tiempo y se fundamentan en tres premisas: “desarrollo de la Sociedad de la Información, creación de una demanda de servicios por parte de los ciudadanos y fomento de una clase media homogénea y bien formada con un alto índice de mujeres en el mercado de trabajo” (Mena, 2009).

En su base se encuentra una característica de productividad y eficiencia muy alta, aun cuando en sus inicios las economías de estos países se caracterizan por inviernos muy intensos y poca utilización de sus recursos naturales; con la excepción de noruega y sus grandes reservas de gas; su inversión en innovación y desarrollo les ha permitido estar a la vanguardia en tecnología en el mundo. Otra característica es el desarrollo del estado de bienestar extremo o de la cuna a la tumba “se caracteriza por un alto nivel de protección social (baja tasa de pobreza) y por un mercado laboral flexible con una alta carga fiscal, basado en políticas activas dirigidas a que la protección no desincentive la búsqueda de trabajo; se trata por tanto del modelo más equitativo y eficiente.” (Hernandez Pedreño & Garcia Luque, 2017).

Aunque es cierto que la cultura de estos países permite flexibilizar y adaptar sus políticas tomando las decisiones necesarias para cambiar sus mercados en el momento que lo consideran necesario; es decir, en momentos de crisis se han hecho reformas pro-mercado, desregularizando o buscando mayores libertades que ayudan a estabilizar sus economías en el largo plazo; esto es sin afectar la calidad de vida de su población con relación a los esfuerzos en formación y educación igualitaria. “La clave reside en considerar el Estado como un aparato que se ha de nutrir de una economía productiva y competitiva, cubriendo los gobiernos únicamente las necesidades que el sector privado no satisface de la forma más eficiente posible” (Mena, 2009).

En el modelo nórdico todas las características que se han descrito con anterioridad se hacen presentes en donde se toman decisiones encaminadas a incrementar la innovación, mejorar todos los niveles de la educación y optimizar la producción, dejando que el Estado actúe en los mercados necesarios para igualar las condiciones iniciales de los nacionales optimizando los recursos, buscando el crecimiento sostenido en el largo plazo y promoviendo igualdad en estándares de alta calidad. Así, los pilares del modelo nórdico fueron:

- Igualdad de derechos sociales de los ciudadanos; universalismo;
- Responsabilidad de la autoridad (estado) por el bienestar de todos los ciudadanos.
- Esforzarse por reducir las diferencias de ingresos y la desigualdad de género;
- Esforzarse por lograr el pleno empleo. (Antikainen, 2010)

6.3.1. Modelo educativo

En la cima de los modelos educativos mundiales encontramos la política de Finlandia que “está en la constante búsqueda en que todos los ciudadanos disfruten de igualdad de oportunidades para recibir una educación de alta calidad, sin importar edad, domicilio, situación económica, género. Por lo tanto, todos los niños de la escuela primaria asisten de manera gratuita” (Acuña Barrantes & Acuña Porras, 2014). También se implementan alimentación en centros educativos.

Y aunque estos programas ya se encuentran implementados en Colombia; gratuidad y universalidad en la educación primaria y alimentación escolar; no se encuentra en el país europeo las noticias que nos bombardean con relación a malos manejos de los dineros entregados para tal fin, corrupción en los diferentes puntos de la cadena, pobres recursos para un verdadero desarrollo de la educación, falta de garantías a los profesores y todas las noticias que encontramos diariamente; especialmente en los lugares más apartados y de menores recursos.

Un objetivo clave de la Política de Educación Finlandés ha sido proporcionar a todos los ciudadanos igualdad de oportunidades para recibir una educación de *alta calidad*. La educación en Finlandia es financiada públicamente desde preescolar hasta llegar a la educación superior. El Consejo de Educación Nacional (NBE) aprueba el plan de estudios nacional marco, pero los municipios y las escuelas están obligadas a preparar el plan de estudios y tienen derecho a elegir los libros de texto y seleccionar métodos de enseñanza.

El modelo nórdico de educación es un intento de construir un sistema educativo nacional sobre la base de valores y prácticas locales específicos, pero al mismo tiempo sujeto a influencias internacionales, tales valores u objetivos nórdicos son, en particular, la equidad, la participación y el bienestar. La falta de una aristocracia terrateniente y la asociación entre marido y mujer, "empresas de género", en las granjas del campesinado, así como la larga tradición de democracia política, han contribuido a promover la igualdad de derechos, la igualdad y la participación de las mujeres (Antikainen, 2010).

6.3.2. Modelo laboral

El modelo laboral líder también es presentado en estas economías de bienestar; en este caso se muestra el caso de Dinamarca llamado flexiguridad “Es una combinación inédita de un alto grado de flexibilidad en el mercado laboral, protección al trabajador desempleado y eficaz política activa de empleo. La flexibilidad del mercado laboral consiste en que las contrataciones y los despidos se producen con mucha facilidad y rapidez y sin coste para la empresa. Esto permite una adaptación casi inmediata de las necesidades de mano de obra que tienen las empresas en función de la coyuntura económica. Un trabajador danés tiene a lo largo de su vida una media de seis empleos, en vez de los cuatro que tiene el de la UE. Eso quiere decir que existe en Dinamarca una mayor predisposición de los empresarios a contratar y a despedir. En cambio, en algunos países del centro y sur de Europa, la rigidez del mercado laboral es uno de los motivos principales que explican el elevado nivel de desempleo. Las numerosas trabas impuestas al despido (principalmente, el pago que tienen que hacer las empresas en concepto de indemnizaciones) hace que los empresarios contemplen alternativas diferentes a la creación de empleo a la hora de expandir su negocio” (Pampillón Olmedo, El Modelo Nordico, 2008).

Como se ha retratado en este documento esta política se compone por una parte de intervencionismo, mercado, flexibilización e innovación que hace esta política una respuesta única a las necesidades de la Nación, todo esto unido a políticas de profesionalización y reconversión de oficios necesarios en momentos específicos.

Es un modelo que se basa en la confianza de que el Estado garantiza las mejores herramientas para los ciudadanos, pero los mismos responden con compromiso optimizando los recursos. No se busca un estado paternalista que entregue todo sin nada a cambio sino una sinergia que permita mejorar la calidad de vida de todos sin abusos de ninguna de las partes, políticas concebidas para todos.

7. Enfoque

El presente estudio, configura un reto para los estudiantes, toda vez que la amplitud en el tema abordado requiere de un análisis profundo a través de una revisión documental con enfoque mixto que permita identificar la aplicación del modelo nórdico en Colombia.

Los métodos mixtos se fundamentan desde la percepción de una realidad múltiple, la cual se estructura por diferentes formas y actores responsables, es por esto, que, para abordar esta realidad, desde los ángulos de la objetividad y subjetividad, es primordial que se analice la información desde diversos enfoques

Los métodos mixtos representan un conjunto de procesos sistemáticos, empíricos y críticos de investigación e implican la recolección y el análisis de datos cuantitativos y cualitativos, así como su integración y discusión conjunta, para realizar inferencias producto de toda la información recabada (metainferencias) y lograr un mayor entendimiento del fenómeno estudiado (Hernandez-Sampieri & Mendoza Torres, 2018).

Vale la pena realizar el trabajo de investigación bajo esta premisa, ya que se caracteriza por ofrecer un pluralismo paradigmático arraigado en la pluralidad y diversidad en todos los niveles del proceso con tendencia al equilibrio entre las perspectivas y por la fundamentación pragmática, denotando un sustento epistemológico, que es el pragmatismo (Hernandez-Sampieri & Mendoza Torres, 2018).

La decisión por un enfoque de investigación se da a partir de los procedimientos metodológicos sustentando en una episteme que definirá y orientará la elección metodológica (Valles Martínez, 2000). La metodología y su enfoque se deberá realizar a partir del método seleccionado por el investigador, el planteamiento del problema, alcance y capacidad, para el método mixto, (Lieber & Weisner, 2010) señalan:

Esta metodología mixta, guarda ventajas respecto al uso de un solo método, sin embargo, es necesario considerar que la selección del método del investigador depende del planteamiento del problema, del alcance y capacidad del investigador, es así, que Hernández y col (2014), consideran estas ventajas del método mixto: las aproximaciones cuantitativa y cualitativa se complementan a partir del uso de números, su transformación y uso como factor numérico y constante reflejado en fórmulas, gráficas y modelos analítico en la primera de estas; en segundo lugar se da a través narrativas, símbolos, textos y elementos visuales. De esta manera los métodos mixtos otorgan características a los objetos de estudio a través de números y lenguaje que intentan recabar un rango amplio de evidencia con la intención de profundizar y expandir el entendimiento de ellos.

Esta metodología en la investigación se abordará bajo la revisión documental, propuesta por, (Hernandez Sapiery, 2010) definiendo que:

Este estudio describe fenómenos, situaciones, contextos y sucesos; esto es detallar cómo son y se manifiestan. Con los estudios descriptivos se busca especificar las propiedades, las características y los perfiles de las personas, grupos comunidades, procesos, objetos o cualquier otro fenómeno que se someta a un análisis- Es decir, únicamente pretenden medir o recoger información de manera independiente o conjunta sobre los conceptos o las variables a las que se refieren.

Es importante referenciar que la información de un documento se estudia, se interpreta y sintetiza con la intención de lograr una transformación a través de otro documento, con la intención de dar cuenta de plasmar un nuevo planteamiento consignado a partir de la exploración realizada. “El análisis documental es una forma de investigación técnica, un conjunto de operaciones intelectuales, que buscan describir y representar los documentos de forma unificada sistémica para facilitar su recuperación” (Dulzaides Iglesia & Molina Gomez, 2004)

8. Diseño de la investigación

La revisión documental presenta un diseño no experimental, (Hernandez Sapiery, 2010) argumenta que este consiste en observar un fenómeno existente, como se realiza en un contexto natural, con la intención de analizar sus variables, esto con el fin de buscar y evidenciar como se ha registrado el modelo nórdico (aspectos sociales, económicos y educativos) en investigaciones. Para esto se realizará una búsqueda en bases de datos y biblioteca de la Universidad de EAN de la literatura compilada sobre esta temática para su selección y análisis.

9. Definición de las variables

Modelo Económico

Para describir el Modelo Económico de los países Nórdicos debemos en primer lugar entender que un modelo es un esquema teórico de un sistema o de una realidad compleja, que se elabora

para facilitar su comprensión y el estudio de su comportamiento; es un arquetipo o punto de referencia para imitarlo o reproducirlo (Hernandez Pedreño & Garcia Luque, 2017).

El modelo económico de un país no se puede mirar de forma separada al desarrollo como sociedad, debido a que es tangencial a las políticas del Estado; las naciones generan rentas que les permiten garantizar las condiciones sociales mínimas que están planteadas como objetivos; estos pueden ser internos de cada nación o haber sido desarrollados en el ámbito internacional como los Objetivos de Desarrollo del Milenio y se ven reflejados en su crecimiento económico y mejoras de las condiciones sociales de todos los habitantes. Las experiencias de la depresión económica llevaron a un crecimiento en la solidaridad social y compromisos políticos (Antikainen, 2010).

Dentro de estas políticas o modelos encontramos un conjunto de países que han sido resaltados en el ámbito mundial por sus economías de bienestar; que lo que persiguen es mejorar las condiciones iniciales de sus habitantes para que todos tengan las mismas oportunidades; lo que se convierte en un crecimiento económico potenciado: mejores condiciones iniciales incluyendo una mejor educación para el grueso de la población, se ve traducido en mejores ingresos, políticas públicas encaminadas a la redistribución del ingreso, que mantiene el nivel económico y permite contar con mayores ingresos por parte del Estado.

En este sentido se encuentran las siguientes características importantes: mayor presión fiscal y de la imposición progresiva, haciendo énfasis en los impuestos directos que son los que permiten una efectiva redistribución de los recursos; mayor equidad o menor desigualdad, en la que se encuentra una extensión universal de los servicios públicos; mayor intervención en los mercados, predomina la actuación pública, fomentándose la desmercadización, es decir, permitiendo en gran medida al ciudadano que sea independiente del mercado para obtener gran número de servicios, como educación o sanidad, entre otros; mercado laboral flexible con una alta carga fiscal, basado en políticas activas dirigidas a que la protección no desincentive la búsqueda de trabajo; y práctica continuada de la concertación social o diálogo entre los agentes sociales (Hernandez Pedreño & Garcia Luque, 2017).

En el otro extremo los estudios disponibles muestran que en América Latina la política fiscal produce efectos redistributivos insignificantes. En el caso colombiano ello se atribuye al moderado grado de progresividad en el impuesto de renta de personas naturales, a la baja participación de los impuestos progresivos en la estructura tributaria, a la preminencia de impuestos indirectos, junto con altas tasas de evasión, proliferación de beneficios tributarios sectorizados, excesiva complejidad de la legislación y debilidad en la administración tributaria (Avila Mahecha, 2017).

La economía colombiana muestra un indicador de desigualdad que se ha mantenido alrededor del 20% en los últimos años lo que muestra gran concentración del ingreso y la riqueza, acompañado por una reforma tributaria estructural que se está debiendo por consideraciones políticas; de tal manera que en la Ley 1739 de 2014 se instó a la creación de una Comisión tributaria Ad honorem quienes entregaron su informe final en 2015 y hoy casi 6 años después no se han tomado las medidas para poner en práctica las conclusiones que fueron entregadas. En consecuencia, el reto es complejo y consiste en reducir la desigualdad que generan las economías de mercado, minimizando al mismo tiempo el impacto negativo que la solución elegida pudiera producir sobre el crecimiento económico (Avila Mahecha, 2017).

Modelo social

En general y para todos los países, se articula con base a dos hechos principalmente: la intervención político-económica del Estado y la participación política de la sociedad. Esto crea un circuito que se realimenta constantemente y favorece tanto la correcta actuación de los actores públicos como los niveles de exigencia de la sociedad respecto a las políticas públicas y la marcha del país en su conjunto. Influye en indicadores como la desigualdad y en temas como la calidad de vida, los derechos humanos, equidad, bienestar, inclusión, discriminación y acceso a servicios básicos.

Para los países nórdicos, el modelo de Estado de Bienestar planteó un paradigma de protección social desde fines de la segunda guerra mundial hasta mediados de la década de 1970, a partir de la cual la protección social iría consolidándose mediante prestaciones progresivas a la fuerza laboral. La ciudadanía social debía ligarse a la ciudadanía laboral, y el Estado era el agente a cargo de la cobertura universal de servicios básicos y educación. Este modelo que se fundamenta en la cohesión social, que significa formar parte de una comunidad o sociedad, está estrechamente ligado por un alto sentido de pertenencia debido al desarrollo de las instituciones, las cuales gozan de un gran fortalecimiento.

Este modelo, de alguna manera influye a Colombia y los países de América Latina, por esto la protección social por la vía contributiva abarca actualmente a solo una fracción de los trabajadores. Esta situación es particularmente compleja en los sectores rurales y en el sector informal de la economía; además, ni siquiera todos los trabajadores insertos en empleos urbanos formales y en sectores de alta productividad cuentan con una protección garantizada por la vía contributiva. A nivel de las políticas públicas y programas que el gobierno colombiano tiene para los ciudadanos se queda en la búsqueda de llegar con oferta de los servicios, en muchas ocasiones bajo un modelo de asistencialismo, sumado a una alta inestabilidad económica en el país, logrando una gran diferencia que en los países nórdicos donde es sostenible y contribuye a elevar los niveles económicos de las personas, y por lo tanto mejora las condiciones del sistema contributivo. Además, sumado al conflicto armado interno que vive Colombia, el desprestigio de las instituciones y los problemas sociales derivados del narcotráfico, hacen que la adaptación del modelo de Estado de Bienestar de los países nórdicos no haya tenido los mismos resultados.

Modelo Educativo

La educación ha sido la clave para permitir el avance en las sociedades, ya que el difundir adecuadamente el conocimiento en la población ha logrado cambios significativos en el mundo, en este sentido el modelo educativo de los países nórdicos se caracteriza por un marcado compromiso gubernamental por lograr alcanzar un alto Estado de Bienestar, que se ve reflejado en políticas de cobertura global de las necesidades sociales de su población.

El objetivo principal de la política educativa ha sido, y continúa siendo, la creación de igualdad de oportunidades educativas para todos los ciudadanos. La educación es un derecho fundamental y un servicio público; Gracias a los altos impuestos que la ciudadanía paga, el Estado puede garantizar el financiamiento total, igualitario y equitativo de sus centros educativos, surtiéndolos de equipamientos adecuados para generar un buen ambiente educativo que impulse el proceso de enseñanza-aprendizaje.

Este modelo se encuentra constituido por un nivel preescolar que es contemplado desde el nacimiento hasta los 6 años, tiempo en el cual los niños pueden asistir a guarderías gratuitas o de

bajo costo para la estimulación temprana y el desarrollo motor y cognitivo a través del elemento lúdico; un nivel básico de educación obligatoria que va desde los 7 a los 16 años, para posteriormente realizar un año de educación complementaria, voluntariado o experiencias laborales que orientan al estudiante a decidir si continuará con sus estudios en la secundaria superior, en un instituto de profesión o si se decidirá por una titulación profesional. Sin embargo, independientemente de la elección de los estudiantes el Estado garantiza continuidad en el proceso educativo; así quienes optan por seguir la secundaria superior tienen opción de realizar estudios universitarios de tercer grado como diplomados o licenciaturas, y continuar con estudios doctorales de cuarto grado, mientras aquellos que optan por estudios y titulaciones profesionales pueden completar su formación a través de titulaciones profesionales especializadas (Moreno Guaicha & Aguilar Gordón, 2019).

La gratuidad del sistema educativo nórdico incluye la asistencia sanitaria y el comedor para las escuelas primaria y secundaria, todos los libros y materiales escolares son gratuitos y dados por la misma institución, así como los alumnos que tienen dificultades de aprendizaje pueden beneficiarse, en la misma institución, de la ayuda de un profesor especialista, que puede ir a clase para guiarlo o bien trabajar con él de manera separada.

El proceso de formación de los docentes es una prioridad del sistema educativo, los programas de formación de profesores son extremadamente selectivos, admiten a solo uno de cada diez estudiantes que se postulan. En razón al alto nivel de exigencia y demanda por la carrera; pues los profesores son los encargados de asegurar las raíces de los procesos educativos y con ello garantizar el éxito educativo. (Moreno Guaicha & Aguilar Gordón, 2019)

La educación de estos países se preocupa por desarrollar y estimular los talentos y potencialidades propias de los estudiantes, con el propósito de estimular el desarrollo de competencias personales, de tal manera que, a partir del último año de la educación básica y educación secundaria superior, se realiza la práctica laboral mediante contratos de aprendizaje entre la institución educativa, el alumno y empresas.

10. Categorías de análisis para la investigación

Variables de análisis	Definición operacional	Categorías para el análisis
Modelo económico	Acciones implementadas para el crecimiento económico.	Desarrollo económico. Tasa de desempleo
Modelo social	Modelo de bienestar de una nación	Pobreza Calidad de vida
Modelo educativo	Sistema educativo.	Nivel de la educación.

Elaboración propia

11. Muestra

Se investigó un total de 43 artículos entre los años, recolectados en bases de datos y biblioteca de la Universidad EAN, de los cuales el 50% fueron estudios de revisión sistémica, el 28,6% reportes, 14,3 estudio cualitativo y el 7,1% estudio de métodos mixtos.

Por otro lado, se revisaron World Inequality Data Base, Pisa, Eurostat, ILO, Unesco, Agenda 2030, UNICEF, Banco Mundial, OCDE y CEPAL, de las cuales se realizará el comparativo de indicadores de pobreza, educación, educación, desarrollo económico y calidad de vida. El

análisis de datos se va a realizar comparando las mismas variables en los entornos escogidos; así como a través del tiempo para observar el comportamiento y los cambios más importantes.

En el documento anexo se podrá ver el análisis preliminar de la revisión de la literatura en el cual se tienen en cuentas palabras claves para asociar a las tres variables seleccionadas inicialmente, un análisis preliminar de lo encontrado en la extracción que permitirá realizar la codificación abierta y axial mencionada.

12. Selección de métodos o instrumentos de la recolección

En ese orden de ideas el primer instrumento construido para iniciar con el proceso de recolección de la información estará encaminado en la construcción de una matriz que permita identificar las variables y desenlaces de la búsqueda, con el fin de organizar los artículos seleccionados para realizar la revisión documental. Esta clasificación se realizará con la herramienta forms de Google, partiendo de las siguientes variables:

- Revisor (nombre de quién extrae la información)
- Apellido del primer autor, año
- Nombre del artículo
- Nombres
- Tipo de estudio (Revisión sistemática, revisión sistemática con metaanálisis, reporte, estudio cualitativo, estudio de métodos mixtos, otros)
 - Abstract
 - Palabras claves
 - Dirección web donde se encuentra el recurso
 - DOI
 - Desenlace (ámbito social del modelo Nórdico, ámbito educativo del modelo Nórdico, ámbito económico del modelo Nórdico, ámbito social en Colombia, ámbito educativo en Colombia, ámbito económico en Colombia)
- Análisis de la extracción realizada.

Para ver el instrumento utilizado click [aquí](#)

Posterior a esto, se realizará un estudio explicativo secuencial, (Creswell, 2013) propone dos fases para la aplicación de este instrumento: 1. Recabación y 2) Análisis de datos. Para su aplicación es necesario que los datos recogidos y analizados en la primera (CUAL o CUAN) sean el recurso principal para informar en la siguiente fase (CUAL o CUAN). El análisis inicia antes de recabar los datos (Onwuegbuzie & Dickinson , 2008).

Para esto se utilizará lo que menciona (Chen,2006) citado por Hernández (2010), evaluaciones guiadas por teorías, en la que se utilizará el cambio de estrategia, en la que se realizará una búsqueda que permita fundamentar el modelo nórdico en las tres variables seleccionadas y el estado de las mismas en Colombia, a través del método cualitativo desde el estudio de caso, puesto que permite establecer un tiempo y momento puntual obtener datos a partir de la interacción con las fuentes documentales. Ya que este “investiga un fenómeno contemporáneo dentro de su contexto real de existencia, cuando los límites y el contexto no son claramente evidentes” (Yin, 2003).

La información recogida se analizará a partir de lo propuesto por (Glaser & Strauss, 1967), donde se resaltan dos tipos de codificación abierta y axial. En la primera se seleccionarán por porciones de información, en la que se clasificarán las variables designadas.

<i>Ámbito social del modelo Nórdico</i>	Ámbito social en Colombia
<i>Ámbito educativo del modelo Nórdico</i>	Ámbito educativo en Colombia
<i>Ámbito económico del modelo Nórdico</i>	Ámbito económico en Colombia

Creación propia

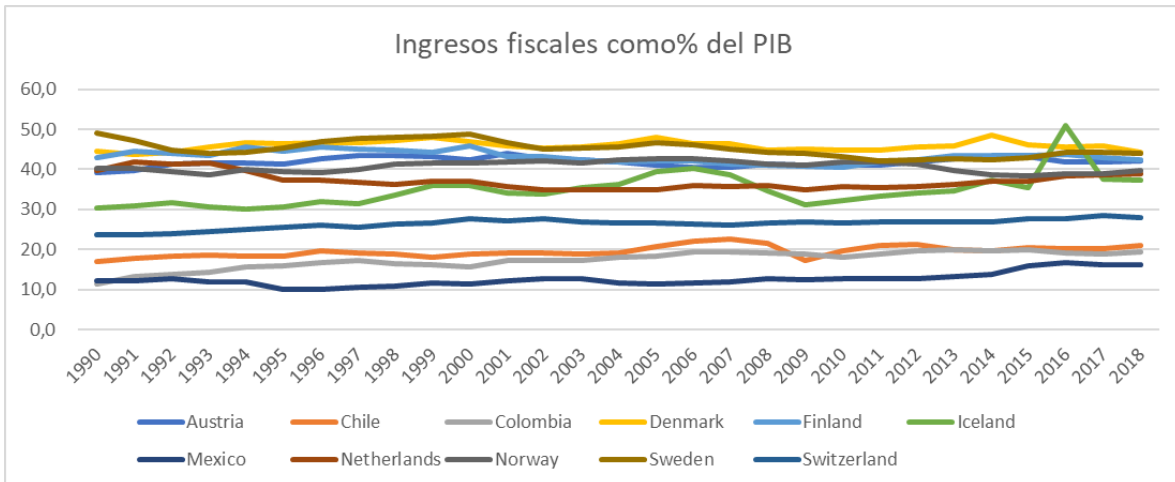
La codificación axial permitirá relacionar las categorías y subcategorías mediante oraciones que denotan un vínculo, a partir de la pregunta de investigación se seleccionarán las categorías relevantes

13. Modelo económico

Los países nórdicos a través de la búsqueda de una política de bienestar a sus ciudadanos han conseguido un desarrollo económico, político y social a través de acciones que han permitido solventar los retos impuestos por un mundo globalizado y exigente como el que vivimos actualmente. Es ese bienestar el que ha logrado que los países del norte europeo cuenten con economías sólidas, basados en una política fiscal que busca brindar a sus ciudadanos servicios de calidad pero que también les exige aportar para mantener un equilibrio social.

La balanza fiscal en las naciones nórdicas logra mantener los ingresos públicos por encima de sus gastos, alcanzando en los últimos 30 años una media de 42,3 % del PIB. Los habitantes de estos países aportan hasta el 60% de sus ganancias en impuestos, lo que garantiza coberturas gratuitas por parte del estado en educación, salud, transporte y otras ventajas colectivas direccionadas a proveer calidad de vida en toda la población. Según (Pampillón Olmedo, El modelo nórdico, 2008) La clave reside en considerar el Estado como un aparato que se ha de nutrir de una economía productiva y competitiva, cubriendo los gobiernos únicamente las necesidades que el sector privado no satisface de la forma más eficiente posible.

En el siguiente gráfico se muestra una comparación entre varias economías latinoamericanas junto con los países nórdicos; en este sentido, se observa como en las primeras, los ingresos fiscales como porcentaje del Producto Interno Bruto no supera en promedio el 20% en el periodo comprendido entre 1990 y 2018. Por el contrario, en países como Suecia, Dinamarca y Finlandia esta proporción se encuentra ubicada entre 40 y 50% para el mismo periodo de tiempo.



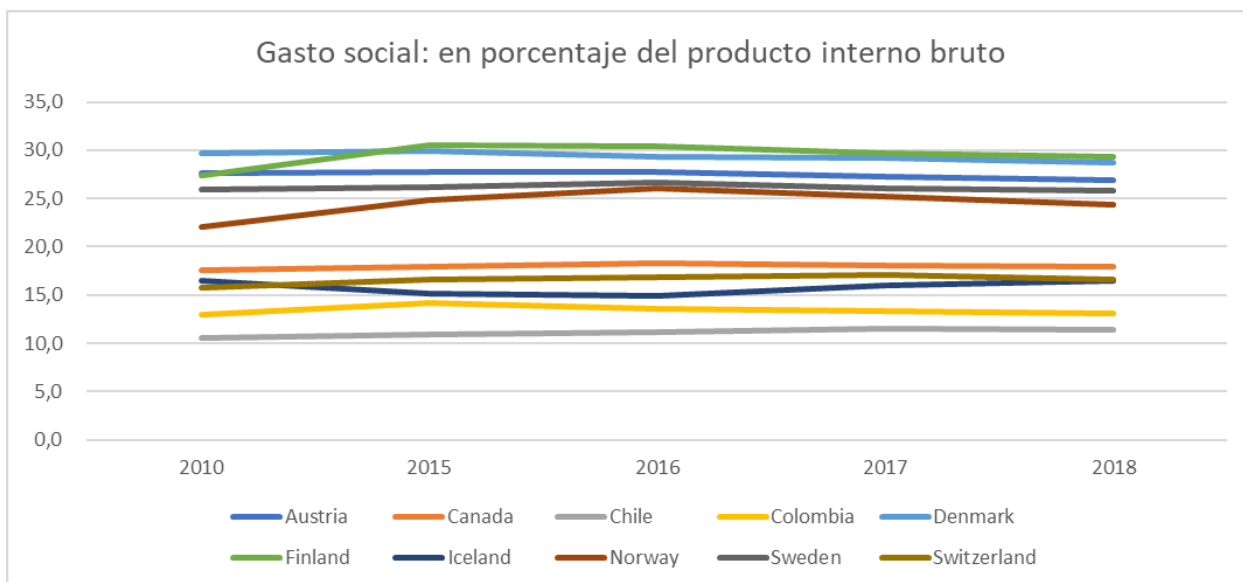
FUENTE: Organización para la Cooperación y el Desarrollo Económicos (OCDE).

En el caso colombiano, según (Melo Becerra & Ramos Forero, 2017), “uno de los factores que afecta el manejo de las finanzas públicas es la inflexibilidad de una porción importante del gasto del Gasto Nacional Central - GNC lo que reduce el margen de maniobra para ajustar el presupuesto cuando se registran choques negativos como el observado recientemente con la caída de los precios del petróleo. Estas inflexibilidades están relacionadas con la aplicación de normas constitucionales y legales, el pago de los intereses de la deuda, y la existencia de rentas de destinación específica, principalmente. De acuerdo con uno de los indicadores fiscales que calcula la CEPAL, solo el 20% del gasto del GNC en Colombia es flexible”.

En la literatura revisada sobre el modelo nórdico se pudo evidenciar que la política económica de los países que integran el norte de Europa, Noruega, Dinamarca, Islandia, Finlandia y Suecia, está regulada por la búsqueda de un estado de bienestar, lo cual le ha permitido a estas naciones encontrar soluciones que permitan explotar sus recursos y servicios con la intención de generar calidad de vida a sus habitantes; el logro de esta premisa se da a partir del papel que han tenido en lo largo de la historia en el continente, donde se logra evidenciar que las posturas imparciales en los periodos de guerra han permitido un crecimiento sin muchas dificultades, dando cabida a repensar sus actuar económico a pesar de la escasez de recursos con los que cuentan, lo que las ha llevado a fortalecer sus políticas fiscales, la creación de servicios e inversión en I+D.

El desarrollo económico de una nación se da a partir de la generación de riqueza con la intención de promover bienestar de los ciudadanos; lo cual implica mejorar los servicios de salud, educación, vías públicas y otros sectores, esto se debe diferenciar del concepto de crecimiento económico, que representa un aumento en algunos indicadores como el PIB, lo que no implica un desarrollo social para la población. En el caso del modelo nórdico la base del desarrollo radica en la educación, estos países invierten entre un 12% y un 16% del gasto público, contrastado con unas otras naciones desarrolladas en las que destinan menos del 11%. En el caso colombiano el promedio de inversión es de 3,2 % (Melo Becerra & Ramos Forero, 2017).

En el siguiente gráfico se observa que mientras en Colombia en la última década el Gasto social no ha sido mayor de 15% en ningún año países como Finlandia, Suecia y Dinamarca duplican esta cifra como porcentaje de su PIB.



FUENTE: Organización para la Cooperación y el Desarrollo Económicos (OCDE).

El modelo económico basado en el concepto de bienestar está definido como el grado de satisfacción de las necesidades de las personas, lo cual se mide por la obtención de rentas, servicios públicos y provisión por parte del Estado que permita cumplir con las insuficiencias de la población. “La clave reside en considerar el Estado como un aparato que se ha de nutrir de una economía productiva y competitiva, cubriendo los gobiernos únicamente las necesidades que el sector privado no satisface de la forma más eficiente posible”. La clave del éxito de modelo económico en cada una de las naciones tiene algunas variaciones y claves para entender el éxito en cada una de estas.

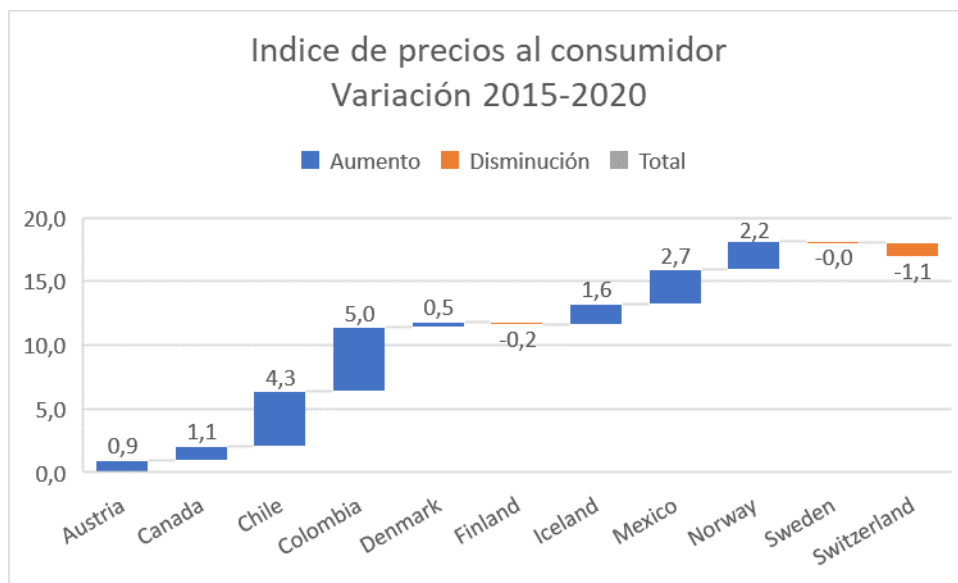
Flexiseguridad

En el caso danés se puede analizar la flexiguridad, la cual se basa en la continuidad de un empleado en el mismo u otros lugares de trabajo, lo cual genera una disminución en la tasa de desempleo; esta filosofía ha permitido en el país conseguir mercados flexibles y ágiles que permitan la adaptación al cambio de empresas, trabajadores e instituciones y responder así a las exigencias de la globalización y fluctuaciones de económicas y sociales que se viene presentando en la actualidad. En el caso colombiano este tipo de organización industrial no es posible, ya que en la actualidad se cuenta con un alto porcentaje de ciudadanos con empleos informales, según la Organización Internacional del Trabajo, en 2019 era del 62.1%; impidiendo que estos esquemas flexibles solo puedan ser aplicados por empresas formales que cuentan con la infraestructura y capacidad de aplicar estos modelos.

Incremento del gasto en I+D

En el caso finés la apuesta ha sido el incremento del gasto en I+D, quizá el país más afectado en el período de guerra debido a que solo hasta 1917 consiguió la independencia del Imperio Ruso, que hasta hace algunos años lograron saldar la deuda que tenían con los rusos, a partir de allí, la política económica de Finlandia ha ido en crecimiento, lo cual se debe a una estrategia de comercio exterior que les ha permitido la exportación de materias primas, como la madera y los metales. El fuerte de esta nación radica en las telecomunicaciones, la industria electrónica y el diseño, al igual que su ubicación geográfica como canal de distribución y comercialización; el

factor clave está en su modelo educativo, que permitido cualificar a todos los ciudadanos y según el World Economic Forum ocupan el primer puesto en competitividad. “En cuanto a su Estado de Bienestar, como buen país nórdico, ha logrado consolidar el consenso social el modelo nórdico entre empresarios, sindicatos y gobierno, lo que asegura la paz social, por un lado, y consigue que, a largo plazo, los precios sean estables, lo que está permitiendo mantener la competitividad internacional por el otro” (Pampillón Olmedo, El modelo nórdico, 2008).



FUENTE: Organización para la Cooperación y el Desarrollo Económicos (OCDE).

Por otro lado, se puede evidenciar como estas naciones mantienen un equilibrio económico y comercial, lo cual se logra a partir del sostenimiento en los precios al consumidor, los cuales se mantienen en los últimos 5 años, comparado con el resto de las naciones europeas y de la América continental. La inestabilidad en el caso colombiano se debe a una política fiscal inestable que genera una flexibilidad en la definición de los precios al consumidor, cambios que afectan considerablemente la estabilidad económica de la población colombiana.

14. Modelo Social

Con respecto al modelo social, los países nórdicos tienen una tendencia socialdemócrata, en parte por la ausencia histórica de una alternativa política de derecha fuerte y unida, en la que el sector capitalista se hubiera podido apoyar; también porque hubo una amplia presencia de los partidos agrarios, representantes de agricultores, trabajadores del sector forestal y pescadores, además de contar con la existencia de un movimiento sindical fuerte y unificado.

“Los países nórdicos suelen caracterizarse por tener programas regulados y financiados con recursos públicos, que ofrecen cobertura amplia y universal y tienen una estructura relativamente igualitaria de prestaciones. Tradicionalmente, han sido financiados con cargo a impuestos generales de carácter redistributivo y han estado muy vinculados con el ámbito laboral, por el hecho de centrarse en políticas laborales y económicas que otorgan primordial importancia al pleno empleo (Swank, 2000).

El modelo nórdico del estado de bienestar, también conocido como modelo socialdemócrata, que aparece a finales del siglo XIX tiene una base sólida en las sociedades de Noruega y Suecia, pero igualmente aplica para las cuatro naciones nórdicas (Dinamarca, Finlandia, Noruega y Suecia) que suelen ser vistas como modelos a seguir cuyas políticas deben ser copiadas por el resto. Es un modelo que se basa en principios de universalismo y desmercantilización de los derechos sociales. El modelo de bienestar presupone una alta legitimidad pública para un alto nivel de gasto social. Este modelo tiene un fuerte arraigo en el concepto de cohesión social, que significa formar parte de una comunidad o sociedad y tener un sentido de pertenencia con respecto a ella. En Escandinavia, el sentido de pertenencia está estrechamente ligado con el desarrollo y fortalecimiento de instituciones que son características del Estado de Bienestar y la cohesión social es tanto un efecto como un prerrequisito.

“Los países nórdicos son admirados por los políticos de otras naciones por un amplio número de indicadores sociales. Tal vez el más importante sea la distribución equitativa del ingreso. Sin embargo, y contra lo que la intuición afirmaría, esto también antecede a los grandes estados de bienestar especialmente, en Suecia y Dinamarca” (Sanandaji, 2016).

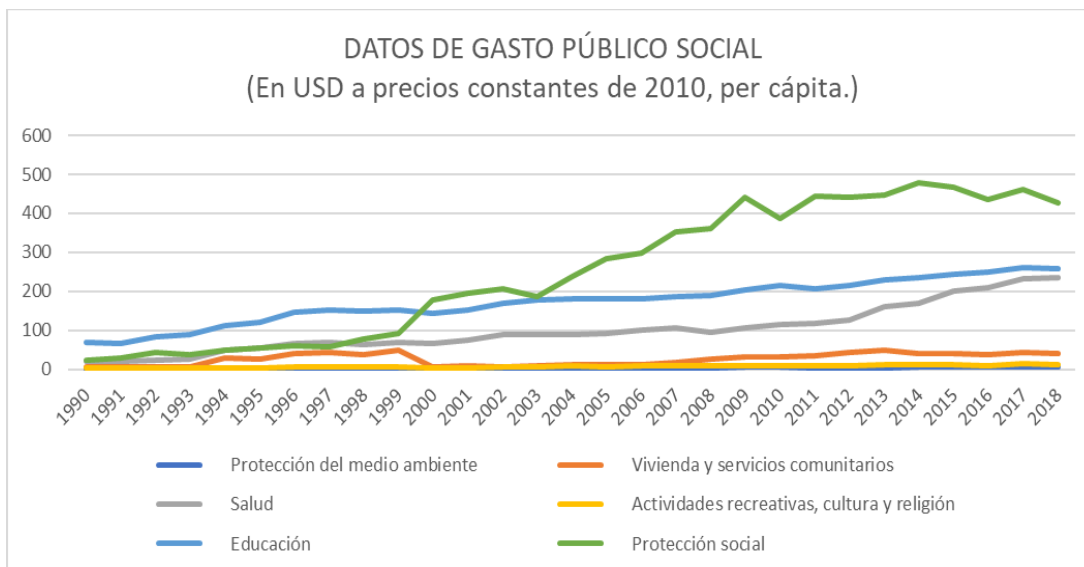
Con respecto al modelo social colombiano, podemos decir que desde la principal fuente que originó todo el entramado de la intervención social en el país se debe a la implementación del Plan Colombia (también denominado Plan para la Paz y el Fortalecimiento del Estado o Plan Colombia para la Paz) concebido por el entonces presidente Andrés Pastrana y su homólogo Bill Clinton en el año 1999. El plan implicaba una arremetida radical en materia de lucha contra el narcotráfico por parte de Estados Unidos.

De todas maneras, desde antes se había creado el Fondo de Solidaridad y Emergencia Social en 1993, que se encargaba de coordinar y financiar proyectos de apoyo a los sectores más vulnerables de la población colombiana y obtener recursos de cooperación nacional e internacional. El fondo se encargaba de sus propósitos señalaba atender a todo tipo de población. Aún no se contemplaba la focalización en particulares grupos. Más adelante, en el año 1994, con la Red de Solidaridad Social, institución encargada de administrar la gestión social como iniciativa presidencial que convoca a la solidaridad nacional, para atender las necesidades apremiantes de los grupos de población más pobres y vulnerables del país y facilitar la participación en los grandes programas sociales.

En 1999 nace la RAS (Red de Apoyo Social) opera como mecanismo del plan Colombia y se constituye como un programa “diseñado para mitigar el impacto de la recesión económica y el saneamiento fiscal sobre la población más vulnerable”. Más adelante, en el año 2005, se crea la Agencia Presidencial para la Acción Social fusionar el Ministerio de Salud y el Ministerio de Trabajo para dar lugar al Ministerio de la Protección Social.

Junto a esta empezaba también a operar la focalización, se justificaba la necesidad de crear una institución del orden técnico que propendiera por la gestión eficaz de los distintos servicios y recursos a que diera lugar la administración de recursos internacionales. De esta manera, Más Familias en Acción se constituye como el principal mecanismo de entrega de dinero a familias pobres bajo la modalidad de Transferencias Monetarias Condicionadas. El considerable aumento de cobertura de la política social, así como su tránsito de programa social (2000) a ley de la república (2012). “Se trata de proveer a la población vulnerable de mecanismos para superar su condición socioeconómica a partir de la generación de ingresos que le permitan desarrollar su capital humano” (Gonzalez Garcia & Cruz Belmont, 2019).

En la siguiente tabla se muestra como el gasto público social se incrementa a partir de la creación de la RAS y crece hasta el año 2012 con Familias en Acción, que se puede decir que se estabiliza.



FUENTE: CEPAL - CEPALSTAT

A nivel de las políticas públicas y programas que el gobierno colombiano tiene para los ciudadanos se queda en la búsqueda de llegar con oferta de servicios, en muchas ocasiones bajo un modelo de asistencialismo, sumado a una alta inestabilidad económica en el país, logrando una gran diferencia que en los países nórdicos donde es sostenible y contribuye a elevar los niveles económicos de las personas, y por lo tanto mejora las condiciones del sistema contributivo.

“El Estado asume la responsabilidad frente a la injusticia estructural que vive el país y que afecta a los sectores menos favorecidos, de tal forma, que hace suya la obligación de suplir las necesidades materiales básicas de ciertos grupos poblacionales; por esta razón, este modus operandi en materia de política social ha sido denominado ‘compensatorio’” (Guarín Ramírez, Galeano Gómez, & Galindo Sánchez, 2018).

Sin embargo, el problema surge cuando, el Estado entrega bienes y servicios a ciertos sectores de la población sin que exista una planeación bien estructurada en el territorio y sin medir suficientemente los efectos que este modo de actuar. Actualmente, la política social que se desarrolla en Colombia no es estable ni eficiente, parece estar generando una cultura asistencialista. Y todo se vuelve más complejo cuando más de cuatro millones de personas han huido de Venezuela debido a la escasez de alimentos y medicamentos y según fuentes oficiales, alrededor de 1,7 millones de venezolanos se encuentran ahora en Colombia, aunque se sugiere que el número podría estar más cerca de los tres millones, incluida una población fronteriza cambiante.

Por otro lado, el conflicto armado interno que vive Colombia, el desprestigio de las instituciones y los problemas sociales derivados del narcotráfico, hacen que la adaptación del modelo de Estado de Bienestar de los países nórdicos no haya tenido los mismos resultados.

“Colombia sigue siendo uno de los países más violentos de América Latina, que es la región más violenta del mundo, pero los homicidios han disminuido sustancialmente, especialmente los relacionados con el conflicto armado” (Rettberg, Colombia en 2019: la paradoja de la abundancia, 2020).

El narcotráfico logró permear todos los sectores de la economía colombiana, generando una cultura de la ilegalidad que logró corromper el Estado y generar más pobreza. Es la fuente de financiación de muchos grupos armados que encontraron en la ilegalidad una importante fuente de recursos. “En Colombia, los cultivos ilícitos han sido responsables de la escalada de violencia, corrupción generalizada y atrofia institucional en las décadas de 1990 y 2000, proporcionando los recursos para la expansión geográfica y numérica de los grupos armados en Colombia. Alimentan gran parte de la violencia que ocurre en las regiones colombianas y representan uno de los mayores riesgos para la estabilidad posconflicto” (Rettberg, Colombia en 2019: la paradoja de la abundancia, 2020).

Ahora, un aspecto social que vale la pena analizar y comparar entre los países nórdicos y Colombia es el desempleo, como indicador fundamental de la aplicación de políticas sociales. Analizando las cifras de promedio de duración del desempleo en meses, vemos como en promedio una persona en Colombia dura 4.6 meses desempleada; mientras que en Noruega es 6.1, y en Finlandia es de 10 y Suiza 17.2.

Promedio de duración del desempleo en meses

País	2007	2008	2009	2010	2011	2012	2013	2014	2015	2016	2017	Promedio
Australia	7,9	7,6	7,5	8,2	8,5	8,6	8,4	9,5	10,1	10,6	10,7	8,9
Canada	3,2	3,2	3,6	4,2	4,3	4,2	4,2	4,3	4,0	4,1	4,1	3,9
Colombia	5,4	4,9	5,2	5,0	4,6	4,4	4,2	4,3	4,0	4,1	4,3	4,6
Finland	10,7	9,5	8,5	9,8	9,8	9,6	9,9	10,7	10,5	10,4	10,7	10,0
France	13,7	12,9	12,4	13,2	13,8	..	13,6	14,2	14,6	15,6	15,5	13,9
Norway	5,3	4,2	5,1	6,2	6,4	6,3	6,0	6,4	6,4	7,4	7,9	6,1
Switzerland	19,5	18,8	14,4	15,7	19,2	16,9	15,7	16,9	17,2	17,4	17,1	17,2
United States	3,9	4,1	5,6	7,6	9,1	9,1	8,4	7,8	6,7	6,3	5,8	6,8

FUENTE: Organización para la Cooperación y el Desarrollo Económicos (OCDE).

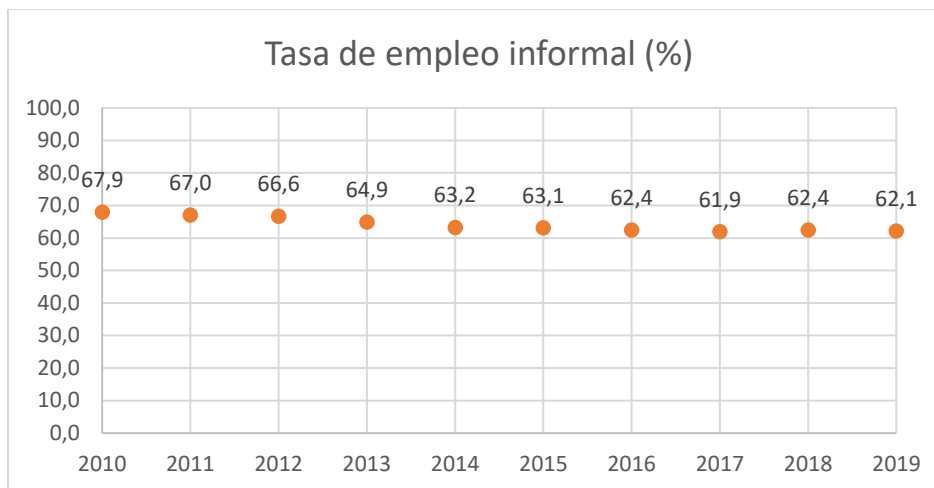
Lo anterior se contrasta con la siguiente tabla, en la que se muestra la tasa de desempleo de Colombia comparada con otros países en la que es la más alta con 16.1%, mientras que en Finlandia del 7.8% y Suiza del 4.8%.

Tasa de desempleo mensual

País	2018	2019	2020
Austria	4,9	4,5	5,4
Chile	7,4	7,2	10,8
Colombia	9,7	10,5	16,1
Denmark	5,1	5,1	5,6
Finland	7,4	6,7	7,8
Iceland	3,1	3,9	6,4
Norway	3,9	3,7	..
Sweden	6,3	6,8	8,3
Switzerland	4,7	4,4	4,8

FUENTE: Organización para la Cooperación y el Desarrollo Económicos (OCDE).

Esto se presenta debido a que en Colombia se aplica el concepto de empleo informal, y una vez una persona queda desempleada, es obligada a solucionar ese problema de alguna manera, es así como la informalidad ayuda a que las personas perciban algún tipo de ingreso, así sea sin la seguridad social ni el aporte a pensiones. En el año 2019 la tasa de empleo informal fue de 62.1%, lo quiere decir que, de 10 colombianos, solo 4 tiene un empleo formal, lo cual, además de incrementar los niveles de desigualdad, genera una situación a futuro con una población adulta que posiblemente no tendrá aportes a pensión y tendrá que recurrir nuevamente a algún programa social del gobierno que les ayude a sobrevivir en la última etapa de su vida.



FUENTE: Organización Internacional del trabajo (ILO).

15. Modelo Educativo

El sistema educativo nórdico desde hace algunos años, se sitúa en los primeros puestos de los resultados del Programa Internacional para la Evaluación de Estudiantes (PISA) de la Organización para la Cooperación y el Desarrollo Económico (OCDE), en el que se analiza a intervalos de tres años el rendimiento de aprendizaje en comprensión lectora, matemáticas y ciencias.

En el 2018, la principal materia del estudio PISA, era la comprensión lectora; en esta se encontró que los resultados de los participantes finlandeses se ubicaban por encima del promedio de los países involucrados en el estudio (Finland abroad, 2019).

En la siguiente tabla se encuentra un comparativo de los resultados de las pruebas PISA aplicadas en los años 2009 y 2018; en ella todos los países nórdicos, obtuvieron mejores resultados en comparación con Colombia. Los resultados de la comprensión lectora de los finlandeses en el estudio PISA 2018 fue de (520 puntos), seguido de Suecia (506 puntos), Dinamarca (501 Puntos), Noruega (499 puntos), suiza (484 puntos), Islandia (474 puntos), y Colombia con (412 puntos).

<i>PISA. Participantes de 15 años</i>	<i>Comprensión Lectora</i>		<i>Matemáticas</i>		<i>Ciencias</i>	
	2009	2018	2009	2018	2009	2018
<i>País</i>						
<i>Colombia</i>	413	412	381	391	402	413
<i>Denmark</i>	495	501	503	509	499	493
<i>Finland</i>	536	520	541	507	554	522
<i>Iceland</i>	500	474	507	495	496	475
<i>Norway</i>	503	499	498	501	500	490
<i>Sweden</i>	497	506	494	502	495	499
<i>Switzerland</i>	501	484	534	515	517	495

FUENTE: Organización para la Cooperación y el Desarrollo Económicos (OCDE), Programa de Evaluación Internacional de Estudiantes (PISA), Evaluaciones de Lectura, Matemáticas y Ciencias de 2000, 2009 y 2018.

El rendimiento de los adolescentes en Suiza en matemáticas es de (515 puntos), seguido de Dinamarca con (509 puntos), Finlandia con (507 puntos), Suiza (515 puntos), Suecia (502 puntos), Noruega (501 puntos), Islandia (495 puntos), y Colombia con (391 puntos).

En competencia científica, la puntuación media de los adolescentes finlandeses es de 522 puntos, seguido de Suecia (499 puntos), Suiza (495 puntos), Dinamarca con (493 puntos), Noruega (490 puntos), Islandia (475 puntos), y finalmente Colombia con (413 puntos).

<i>AREA</i>	2006	2009	2012	2015	2018
<i>Lectura</i>	385	413	403	415	412
<i>Matemáticas</i>	370	381	377	390	391
<i>Ciencias</i>	388	401	399	416	413

FUENTE: Organización para la Cooperación y el Desarrollo Económicos (OCDE), Programa de Evaluación Internacional de Estudiantes (PISA), Evaluaciones de Lectura, Matemáticas y Ciencias de 2000, 2009 y 2018.

Por quinta vez Colombia participa de estas pruebas y aunque en la edición de 2015, el país registró una mejora importante en cada una de las competencias evaluadas, aún se mantiene alejado del promedio de resultados de los otros países como es el caso de los países nórdicos (Educación, 2019).

Esta es una muestra de los resultados de la implementación de las políticas en los países nórdicos, en donde se ha creado un sistema en el que ningún alumno es excluido, en donde se entrega una gran autonomía a los centros de enseñanza y en los que sus profesores son los que controlan los planes de estudios. Todo ello, enmarcado en un sistema educativo estable, que no se cambia con el gobierno de turno.

En busca de la igualdad de oportunidades, los profesores se esfuerzan desde los primeros años para que ningún alumno se quede atrás; la enseñanza es gratuita, así como el material escolar y el comedor. Así mismo, se fomenta que los padres de familia se involucren también en el proceso, y ellos pueden elegir el colegio que más les guste, asegurando también el transporte de los alumnos si el centro de enseñanza está a más de cinco kilómetros de su domicilio.

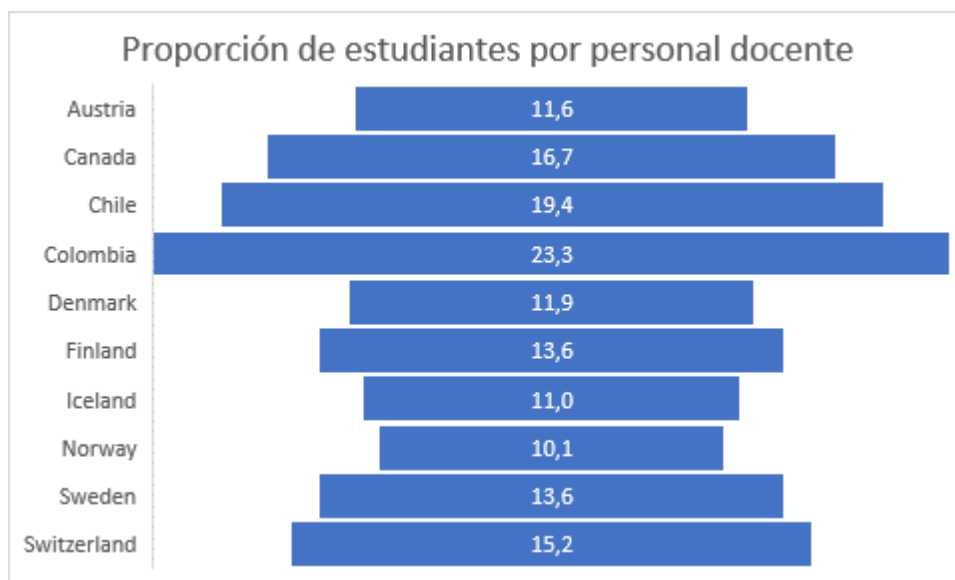
La educación obligatoria comienza a los siete años, ya que se considera que es entonces cuando el niño comienza a tener una cierta madurez para poder asimilar los conocimientos explicados. Por otra parte, el gobierno central tiene un porcentaje bajo en la organización del

plan curricular, quien toma la decisión sobre lo que se va a hacer es el municipio, y luego el profesor. Por lo tanto, hay una autonomía enorme, que permite que la educación se centre en las necesidades de los alumnos. Al darle autonomía y confianza a cada centro el Estado permite que los planes se adapten a su entorno, sin que en estos medie ideología alguna, creencias o políticas específicas por tanto se asegura la calidad y continuidad en la educación.

La pieza clave que le da sentido al modelo educativo de los países nórdicos es la calidad de los educadores, ya que en primer lugar para ser maestro la nota de corte en la Universidad es superior a 9 sobre 10, después tienen que realizar un máster para poder optar a la docencia y al terminar su formación, los maestros se someten a procesos de formación abiertos, se anuncian vacantes y se seleccionan candidatos.

En este sentido, también se otorga abiertamente la responsabilidad y confianza para que cada escuela pueda hacer la contratación de su personal; en donde el objetivo de este procedimiento no es otro que seleccionar a aquellos profesores que estén mejor cualificados para cada puesto en particular. Los profesores son pagados con el dinero que el Estado destina a cada colegio, que depende del número de alumnos que es capaz de atraer. Luego, cada centro organiza su presupuesto como estime conveniente.

Parte de la garantía de educación de calidad parte de la cantidad de estudiantes que deben ser guiados por cada uno de los docentes; en la gráfica podemos observar como Colombia duplica la proporción de estudiantes por personal docente, en comparación con países como Dinamarca, Noruega, Islandia, Finlandia, Suecia y Suiza. Es decir, mientras más alto sea el número de alumnos por docente, más baja será la posibilidad de que los alumnos puedan tener acceso a sus maestros. En general, se asume que un bajo número de alumnos por docente significa contar con aulas más reducidas que le permiten al maestro prestar mayor atención a alumnos en forma individual lo que, en el largo plazo, podría redundar en estudiantes con mejor desempeño.



FUENTE: Organización para la Cooperación y el Desarrollo Económicos (OCDE).

En este sentido, el modelo también premia la formación permanente de los docentes frente a los cambios de la sociedad y de su profesión, y la experiencia de estos; esto se logra mediante la

negociación, el diálogo y un correcto sistema de incentivos. En el siguiente cuadro podemos observar la variación en el sistema de salarios de los profesores de Colombia contrastado con los países nórdicos; mientras que el salario inicial es mayor en el país latinoamericano, después de 15 años de experiencia se puede observar que los países nórdicos duplican los ingresos de los docentes comparados con Colombia. Este tipo de incentivos monetarios también son importantes para mantener la calidad en la educación de un país.

País	Salario en la parte superior de la escala al	Salario tras 15 años de experiencia
Austria	1,83	87,80
Chile	1,86	35,38
Colombia	2,10	45,62
Denmark	1,15	81,49
Finland	1,24	77,97
Iceland	1,20	71,61
Mexico	1,99	56,87
Norway	1,19	80,01
Sweden	1,27	ND
Switzerland	1,53	ND

FUENTE: Organización para la Cooperación y el Desarrollo Económicos (OCDE).

16. Conclusiones

Los países que han tomado la economía de bienestar como un modelo a seguir dan cuenta de un desarrollo económico con tasas de crecimiento constantes, mayor estabilidad en los precios y políticas justas y flexibles que les ha permitido solventar los retos impuestos por la economía mundial, como se vive ahora a raíz de la pandemia donde se logra evidenciar que estos países han logrado solventar la crisis generada por la emergencia sanitaria. Para aplicar algunas características que ofrece el modelo en el contexto colombiano se deberán realizar ajustes en toda la estructura pública que permitan garantizar un estado de bienestar en el país, el cual implementa políticas frágiles que permitan la cobertura en educación, salud, vivienda, empleo, por nombrar algunos en todo el territorio.

Así mismo es muy importante entender que para que estos procesos puedan tener éxito es indispensable la unión política de la Nación, en donde todos los actores estén regidos por una conciencia social y no por el beneficio propio que pueda obtener al llegar al poder. Es primordial establecer lo público como la base fundamental del desarrollo de la educación y el desarrollo social, siendo la equidad el principal agente de cambio; que dejemos de ser conocidos como uno de los países con la más alta brecha de desigualdad en el mundo

Un factor fundamental para propiciar el cambio deberá estar enmarcado en acciones que permitan reducir la brecha de desigualdad, quizá al comparar naciones con una población inferior a la nuestra, sin periodo de guerra que pueda afectar las políticas nacionales, una gestión de lo público con consenso entre sus partidos políticos y sin hechos corruptos puede ser difícil, pero los nórdicos han ido marcado el camino para que no solo el estado colombiano comience a

implementar sus estrategias, hoy, el mundo ha comenzado a basar sus posturas en lo logrado hasta ahora por ellos.

Definitivamente el contexto bajo el cual se crea el modelo nórdico del estado de bienestar que se encuentra basado en la cohesión social, realmente logra generar un estado de bienestar entre las personas, debido a que logra impulsar y cerrar brechas, de tal manera que se percibe progreso y un real aumento del ingreso que ayuda a sostener esta política. Por otro lado, en Colombia el modelo social busca suplir las necesidades básicas y no logra impulsar mejoras en la calidad de vida de las personas y no existe relación entre una mejor distribución del ingreso, por lo contrario, las diferencias sociales son cada vez más marcadas y el apoyo solo logra sostener a la población generando un asistencialismo entre las personas, y más con la migración de venezolanos.

El desempleo, como indicador social fundamental muestra un porcentaje alto en Colombia y también de empleo informal, y un ingreso bajo por concepto del salario mínimo. Lo anterior, teniendo en cuenta las políticas sociales vigente, genera que a un trabajador informal no tenga mayor motivación de ganar dicho salario, que le obliga a cotizar salud y pensión cuando puede obtener salud subsidiada y además recibir ayudas en efectivo.

Con relación a la búsqueda de la excelencia educativa en Colombia, y sabiendo que este es un peldaño esencial para el mejoramiento de la calidad de vida de sus habitantes, debería saltar al primer lugar en las preocupaciones de la política pública del Estado. De la misma manera, debe garantizarse el bienestar integral de los actores implicados en el acto educativo, maestros, directivas y estudiantes, como medio que asegura la puesta en marcha y éxito de cada uno de los proyectos que se plantean, además de la implementación de ideas que garanticen la perdurabilidad de una buena educación en donde sus beneficiarios puedan desenvolverse en igualdad de condiciones y con total libertad en el área de la comunidad en donde desea servir, entendiendo el propósito de la misma.

Finalmente, en este sentido es importante darles a los maestros el lugar que merecen en el desarrollo de la sociedad, pues a su cargo está la formación de los ciudadanos del país que en el presente y futuro propiciarán los cambios, garantizando la calidad de la formación pedagógica como obligación para desempeñarse como maestro.

17. Referencias bibliográficas

Acuña Barrantes, H., & Acuña Porras, C. (27 de 11 de 2014). *Un modelo educativo basado en confianza y responsabilidad*. Obtenido de Revista Científica de la Escuela de Postgrados de la Fuerza Aérea Colombiana:

<https://publicacionesfac.com/index.php/cienciaypoderaereo/article/view/147/260>

Antikainen, A. (1 de 07 de 2010). *The Capitalist State and Education: The Case of Restructuring the Nordic Model*. Obtenido de University of Eastern Finland:

<https://journals.sagepub.com/doi/10.1177/0011392110367988>

Avila Mahecha, J. (2017). El rol de la tributación como Instrumento Redistributivo del Ingreso y la Riqueza. *Friedrich-Ebert-Stiftung*.

- Creswell, J. (2013). *Steps in conducting a scholarly mixed methods study*. Obtenido de University of Nebraska-Lincoln: <https://digitalcommons.unl.edu/cgi/viewcontent.cgi?article=1047&context=dberspeakers>
- Dulzaides Iglesia, M. E., & Molina Gomez, A. M. (2004). Análisis documental y de información: dos componentes de un mismo proceso. *ACIMED*.
- Educacion, M. d. (3 de 12 de 2019). *Pruebas Pisa Mayo-2018: Un reto por la calidad*. Obtenido de https://www.mineducacion.gov.co/1759/w3-article-391050.html?_noredirect=1
- Finland abroad. (3 de 12 de 2019). *PISA 2018: Finlandia, entre los mejores en comprensión lectora*. Obtenido de https://finlandabroad.fi/web/esp/actualidad/-/asset_publisher/TV8iYvdcF3tq/content/pisa-18/384951
- Fox, J. (03 de 2012). *La Economía del Bienestar*. Obtenido de Harvard Business Review: <https://web-b-ebshost-com.bdbiblioteca.universidadean.edu.co/ehost/pdfviewer/pdfviewer?vid=2&sid=07be11aa-97ec-47e5-bf2d-7b4b8f4d3c58%40pdc-v-sessmgr03>
- García Hernández, G. E., & Manzano Caudillo, J. (2010). Procedimientos metodológicos básicos y habilidades del investigador en el contexto de la teoría fundamentada. *Revista de Ciencias Sociales y Humanas*, 69,17-39.
- Glaser , B., & Strauss, A. (1967). *The Discovery of Grounded Theory: Strategies for Qualitative Research*. New York: Aldine Publishing.
- Gonzalez Garcia, L. Y., & Cruz Belmont, C. A. (2019). El dispositivo de lo social como gobierno de la población: configuraciones y desplazamientos de la política social en Colombia. *Tabula Rasa*, 231.
- Guarín Ramírez, É. A., Galeano Gómez, L., & Galindo Sánchez, V. (2018). Política Social Compensatoria y Justicia General. *Revista de Investigaciones Hallazgos*, 46.
- Hernandez Pedreño, M., & Garcia Luque, O. (2017). *Modelos sociales en Europa: ¿convergencia o divergencia tras la crisis?* Obtenido de Universidad de Murcia: <file:///C:/Users/USUARIO/Downloads/308061-Texto%20del%20art%C3%ADculo-1054551-1-10-20171027.pdf>
- Hernandez Sapiery, R. (2010). *Metodología de la Investigacion*. Mexico D.F: McGraw-Hili Interamericana .
- Hernandez-Sampieri, R., & Mendoza Torres, C. P. (2018). *Metodología de la investigación: las rutas cuantitativa, cualitativa y mixta*. Ciudad de Mexico: Mc Graw Hill.
- Lieber , E., & Weisner, T. (2010). *Meeting the practical challenges of mixed methods research*. *SAGE Handbook of Mixed Methods in Social and Behavioral Research*. Thousand Oaks: SAGE Handbook of Mixed Methods in Social & Behavioral Research.

- Melo Becerra, L., & Ramos Forero, J. (2017). *El gasto público en Colombia: Algunos aspectos sobre su tamaño, evolución y estructura*. Obtenido de <https://www.banrep.gov.co/es/borrador-1003>
- Mena, S. (2009). España y la sociedad de la información siguiendo el modelo nórdico. Sociedad de la Información y del conocimiento en los países nórdicos. Semejanzas y divergencias con el caso español. *Revista Universidad de Salamanca*, 213-218.
- Moreno Guaicha, J. A., & Aguilar Gordón, F. d. (2019). Fundamentos ontológicos del sistema educativo finlandés como referente para superar problemáticas en contextos emergentes. *Universidad Politecnica Salesiana*, 6.
- MORENO GUAICHA, J. A., & AGUILAR GORDÓN, F. D. (2019). Fundamentos ontológicos del sistema educativo finlandés como referente para superar problemáticas en contextos emergentes. *Universidad Politécnica Salesiana*, 6.
- Onwuegbuzie, A., & Dickinson, W. (2008). Mixed Methods Analysis and Information Visualization: Graphical. *The Qualitative Report*, 2004-225.
- Pampillón Olmedo, R. (2008). El modelo nórdico. *Universidad CEU-San Pablo e Instituto de Empresa*.
- Republica, B. d. (2008). *La política Fiscal en Colombia*. Obtenido de <http://www.banrep.gov.co/docum/Lectura finanzas/pdf/11 Politica fiscal.pdf>
- Rettberg, A. (2020). Colombia en 2019: la paradoja de la abundancia. *Revista de ciencia política (Santiago)*, 237. Obtenido de https://scielo.conicyt.cl/scielo.php?script=sci_arttext&pid=S0718-090X2020000200235
- Rettberg, A. (2020). Colombia en 2019: la paradoja de la abundancia. *Revista de ciencia política (Santiago)*, 244.
- Reyes Moreno, V. A. (2017). Progresividad y redistribución del impuesto de renta societario en Europa y Latinoamérica Progressivity and redistribution of corporate income tax in Europe and Latin America. *Elsevier España, S.L.U.*
- Sanandaji, N. (2016). *El Poco Excepcional Modelo Escandinavo Cultura, Mercado y el Fracaso de la Tercera Via*. Obtenido de <https://fppchile.org/wp-content/uploads/2016/03/El-poco-excepcional-modelo-escandinavo.pdf>
- Sanchez Torres, R., Maturana Cifuentes, L., & Manzano Murillo, L. (06 de 05 de 2020). *Estimulación Alternativa de la Pobreza Multinacional en Colombia*. Obtenido de Revista de Economía Institucional: <https://revistas.uexternado.edu.co/index.php/ecoins/article/view/6545/8912>
- Swank, D. (2000). *Estados de bienestar socialdemócratas en una economía global: Escandinavia en perspectiva comparada*. Obtenido de https://link.springer.com/chapter/10.1057/9780230371651_5#citeas

Trejos Zamora, S. (2 de 11 de 2016). *El estado de bienestar nórdico, un modelo digno de imitar*. Obtenido de La Republica. net: <https://www.larepublica.net/noticia/el-estado-de-bienestar-nordico-un-modelo-digno-de-imitar>

Valles Martinez, M. (2000). *Tecnicas Cualitativas de Investigacion Social*. Madrid: Sintesis S.A.

Yin, R. (2003). *Case study research. Design and methods*. Obtenido de researchgate: https://www.researchgate.net/publication/273635794_Case_Study_Research_Design_and_Methods_by_Robert_K_Yin_2003