

ANEXOS

Anexo 1. Instrumento de evaluación del grado de integración de la red de servicios de salud

Evaluando la progresión hacia Redes Integradas de Servicios de Salud: desde la fragmentación absoluta hasta las redes integradas.

Ámbito de abordaje	Atributo esencial	Nivel de progresión de los atributos que conforman las RISS		
		I Red fragmentada	II Red parcialmente integrada	III Red integrada
Modelo asistencial	1. Población y territorio	Sin población/territorio a cargo	Población/territorio a cargo de nidos, pero con escaso conocimiento de sus necesidades en salud	Población/territorio a cargo de nidos y amplio conocimiento de sus necesidades en salud, las cuales determinan la oferta de servicios de salud
	2. Oferta de servicios	Inexistente, muy limitada o restringida al primer nivel de atención	Comprende todos o la mayoría de niveles de atención, pero con gran predominio de servicios de salud personales	Una extensa red de establecimientos de salud que comprende todos los niveles de atención y que provee e integra tanto los servicios de salud personales como los de salud pública
	3. Primer nivel de atención	Predominio de programas verticales que funcionan en forma desintegrada	Actúa como puerta de entrada al sistema pero con muy baja capacidad de resolución e integración de servicios	Actúa como puerta de entrada al sistema, integra y coordina el cuidado asistencial, y resuelve la mayoría de las necesidades de salud de la población
	4. Atención especializada	Acceso desregulado a especialistas	Acceso regulado a la atención especializada pero de predominio hospitalario	Prestación de servicios especializados se dan preferentemente en ambientes extra-hospitalarios
	5. Coordinación asistencial	No hay coordinación asistencial	Existencia de mecanismos de coordinación asistencial, pero que no cubren todo el continuo del cuidado de la salud	Existencia de mecanismos de coordinación asistencial a lo largo de todo el continuo del cuidado de la salud
	6. Foco de cuidado	Centrado en la enfermedad	Centrado en el individuo	Centrado en la persona, la familia y la comunidad/territorio

Desarrollo del Modelo de Atención Integral en Salud, Ruta de Atención Materno Perinatal, en el Régimen Subsidiado en el municipio de Ibagué, año 2018

Evaluando la progresión hacia Redes Integradas de Servicios de Salud: desde la fragmentación absoluta hasta las redes integradas.

Ámbito de abordaje	Atributo esencial	Nivel de progresión de los atributos que conforman las RISS		
		I Red fragmentada	II Red parcialmente integrada	III Red integrada
Gobernanza y estrategia	7. Gobernanza	No hay función clara de gobernanza	Múltiples instancias de gobernanza que funcionan en forma independiente unas de otras	Un sistema de gobernanza único para toda la red
	8. Participación	No hay instancias de participación social	Las instancias de participación son limitadas	Participación social amplia
	9. Intersectorialidad	No hay vínculos con otros sectores	Existen vínculos con otros sectores sociales	Acción intersectorial mas allá de los sectores sociales
Organización y gestión	10. Gestión de apoyo	Gestión de apoyo desintegrada	Gestión de apoyo clínica integrada pero sin integración de los sistemas de apoyo administrativo y logístico	Gestión integrada de los sistemas de apoyo clínico, administrativo y logístico
	11. Recursos humanos	Insuficientes para las necesidades de la red	Suficientes, pero con deficiencias en cuanto a competencias técnicas y compromiso con la red	Suficientes, competentes, comprometidos y valorados por la red
	12. Sistemas de información	No hay sistema de información	Múltiples sistemas que no se comunican entre sí	Sistema de información integrado y que vincula a todos los miembros de la red, con datos desglosados según variables pertinentes
	13. Desempeño y resultados	No hay medición de desempeño y resultados	Medición de desempeño centrado en insumos y procesos	Medición de desempeño centrado en resultados en salud y satisfacción de usuarios
Sistema de asignación e incentivos	14. Financiamiento	Insuficiente y discontinuo	Financiamiento adecuado pero con incentivos financieros no alineados	Financiamiento adecuado e incentivos financieros alineados con las metas de la red como un todo

FUENTE: OPS “Redes Integradas de Servicios de Salud: Conceptos, Opciones de Política y Hoja de Ruta para su Implementación en las Américas”. Washington, D.C.: OPS, © 2010

Anexo 2: Resultado prueba estadística del coeficiente de concordancia Kendall

```
GET
FILE='C:\Users\Jorge Ernesto Ochoa\Documents\prueba 1 kendall.sav'.
DATASET NAME Conjunto_de_datos1 WINDOW=FRONT.
GET
FILE='C:\Users\Jorge Ernesto Ochoa\Documents\fabiola marzo 2018.sav'.
DATASET NAME Conjunto_de_datos2 WINDOW=FRONT.

SAVE OUTFILE='C:\Users\Jorge Ernesto Ochoa\Desktop\fabiola marzo 2018.sav'
/COMPRESSED.
NPAR TESTS
/FRIEDMAN=f1 f2 f3 j1 j2 j3 je1 je2 je3 d1 d2 d3
/KENDALL=f1 f2 f3 j1 j2 j3 je1 je2 je3 d1 d2 d3
/MISSING LISTWISE.
```

Pruebas NPar

Notas

Salida creada		19-MAR-2018 11:23:18
Comentarios		
Entrada	Datos	C:\Users\Jorge Ernesto Ochoa\Desktop\fabiola marzo 2018.sav
	Conjunto de datos activo	Conjunto_de_datos2
	Filtro	<ninguno>
	Ponderación	<ninguno>
	Segmentar archivo	<ninguno>
	N de filas en el archivo de datos de trabajo	58
Manejo de valor perdido	Definición de ausencia	Los valores perdidos definidos por el usuario se tratan como perdidos.
	Casos utilizados	Los estadísticos para todas las pruebas se basan en casos sin datos perdidos para cualquier variable utilizada.
Sintaxis		NPAR TESTS /FRIEDMAN=f1 f2 f3 j1 j2 j3 je1 je2 je3 d1 d2 d3 /KENDALL=f1 f2 f3 j1 j2 j3 je1 je2 je3 d1 d2 d3 /MISSING LISTWISE.
Recursos	Tiempo de procesador	00:00:00,05
	Tiempo transcurrido	00:00:00,07
	Número de casos permitidos	46260

a. Se basa en la disponibilidad de memoria de espacio de trabajo.

[Conjunto_de_datos2] C:\Users\Jorge Ernesto Ochoa\Desktop\fabiola marzo 2018.sav

Desarrollo del Modelo de Atención Integral en Salud, Ruta de Atención Materno Perinatal, en el Régimen Subsidiado en el municipio de Ibagué, año 2018

Prueba de Friedman

Rangos

	Rango promedio
fredy1	8,30
fredy 2	8,40
fredy 3	7,97
jackie 1	4,00
jackie 2	4,03
jackie 3	2,71
jeo 1	4,80
jeo 2	4,96
jeo 3	6,56
dolo 1	8,76
dolo 2	8,76
dolo3	8,76

Estadísticos de prueba

N	58
Chi-cuadrado	362,659
gl	11
Sig. asintótica	,000

Prueba W de Kendall

Rangos

	Rango promedio
fredy1	8,30
fredy 2	8,40
fredy 3	7,97
jackie 1	4,00
jackie 2	4,03
jackie 3	2,71
jeo 1	4,80
jeo 2	4,96
jeo 3	6,56
dolo 1	8,76
dolo 2	8,76
dolo3	8,76

Estadísticos de prueba

N	58
W de Kendall ^a	,568
Chi-cuadrado	362,659
gl	11
Sig. asintótica	,000

Desarrollo del Modelo de Atención Integral en Salud, Ruta de Atención Materno Perinatal, en el Régimen Subsidiado en el municipio de Ibagué, año 2018

Anexo 3 Oferta agregada del Hospital Federico Lleras Acosta y de la Unidad de Salud de Ibagué

Detalle de la oferta de servicios - capacidad instalada del Hospital Federico Lleras Acosta de Ibagué para la prestación de los servicios de la Ruta de Atención Materno Perinatal en el municipio de Ibagué

GRUPO SE SERVICIO	SERVICIO	OFERTA	DESCRIPCIÓN	OBSERVACION HFLLA
Quirúrgicos	204-CIRUGÍA GINECOLÓGICA	720	Horas de cirugía de la especialidad disponibles al mes	24 horas partos en la unidad obstétrica y 12 horas diurnas de cesárea en la unidad obstétrica y las 12 horas restantes en quirófano se atienden las urgencias obstétricas
Quirúrgicos	212-CIRUGÍA PEDIÁTRICA	24	Horas de cirugía de la especialidad disponibles al mes	6 horas semanales
Consulta Externa	301-ANESTESIA	120	No. De consultas disponibles al mes - capacidad	Para marzo
Consulta Externa	306-CIRUGÍA PEDIÁTRICA	16	No. De consultas disponibles al mes - capacidad	Para marzo
Consulta Externa	312-ENFERMERÍA		No. De consultas disponibles al mes - capacidad	No se encuentra en la producción de consulta externa - No se hace consultas
Consulta Externa	320-GINECOBSTERICIA		No. De consultas disponibles al mes - capacidad	Solo se tiene ginecología
Consulta Externa	333-NUTRICIÓN Y DIETÉTICA	56	No. De consultas disponibles al mes - capacidad	Para marzo
Consulta Externa	344-PSICOLOGÍA	90	No. De consultas disponibles al mes - capacidad	Para marzo
Consulta Externa	345-PSIQUIATRÍA	48	No. De consultas disponibles al mes - capacidad	Para marzo
Urgencias	501-SERVICIO DE URGENCIAS	48	Numero de Camillas de Observación	Las maternas no ingresan por el servicio de urgencias, ellas llegan directamente al servicio. 16 camas de hospitalización.

Desarrollo del Modelo de Atención Integral en Salud, Ruta de Atención Materno Perinatal, en el Régimen Subsidiado en el municipio de Ibagué, año 2018

Detalle de la oferta de servicios - capacidad instalada del Hospital Federico Lleras Acosta de Ibagué para la prestación de los servicios de la Ruta de Atención Materno Perinatal en el municipio de Ibagué

GRUPO SE SERVICIO	SERVICIO	OFERTA	DESCRIPCIÓN	OBSERVACION HFLA
				Camillas de Recuperación 4 Camillas de Trabajo de parto 5
Urgencias	501-SERVICIO DE URGENCIAS	2	Numero de Consultorios de Urgencias	
Apoyo Diagnóstico y Complementación Terapéutica	706-LABORATORIO CLÍNICO	24 horas	Horario de Atención	
Apoyo Diagnóstico y Complementación Terapéutica	712-TOMA DE MUESTRAS DE LABORATORIO CLÍNICO	L a V /Consulta externa 7 am a 1p.m Hospitalario 24 horas	Horario de Atención	
Apoyo Diagnóstico y Complementación Terapéutica	713-TRANSFUSIÓN SANGUÍNEA	L a D / Donantes de 6am. A 9 pm Despacho de sangre 24 horas	Horario de Atención	
Apoyo Diagnóstico y Complementación Terapéutica	714-SERVICIO FARMACÉUTICO	24 horas	Horario de Atención	
Apoyo Diagnóstico y Complementación Terapéutica	719-ULTRASONIDO	24 horas	Horario de Atención - Obstetricia	
Apoyo Diagnóstico y Complementación Terapéutica	718-LABORATORIO DE PATOLOGÍA	L a J 7 am a 6 p.m. V 7 a.m. A 3 p.m.	Horario de Atención	

Desarrollo del Modelo de Atención Integral en Salud, Ruta de Atención Materno Perinatal, en el Régimen Subsidiado en el municipio de Ibagué, año 2018

ANEXO 3 OFERTA AGREGADA DEL HOSPITAL FEDERICO LLERAS ACOSTA Y DE LA UNIDAD DE SALUD DE IBAGUÉ

Detalle de la oferta de servicios - capacidad instalada de la Unidad de Salud de Ibagué para la prestación de los servicios de la Ruta de Atención materno perinatal en el municipio de Ibagué

Nombre De La Sede	Grupo De Servicio	Servicio	Oferta	Observación
Centro De Salud 20 De Julio - (730010077125)	Consulta Externa	312-Enfermería	360	No. De consultas disponibles al mes - capacidad
Centro De Salud Ambalá - (730010077106)	Consulta Externa	312-Enfermería	360	No. De consultas disponibles al mes - capacidad
Centro De Salud Bello Horizonte	Consulta Externa	312-Enfermería	360	No. De consultas disponibles al mes - capacidad
Centro De Salud Chapetón - (730010077111)	Consulta Externa	312-Enfermería	360	No. De consultas disponibles al mes - capacidad
Centro De Salud Ciudad De Ibagué_ - (730010077110)	Consulta Externa	312-Enfermería	360	No. De consultas disponibles al mes - capacidad
Centro De Salud Delicias - (730010077113)	Consulta Externa	312-Enfermería	360	No. De consultas disponibles al mes - capacidad
Centro De Salud El Bosque - (730010077114)	Consulta Externa	312-Enfermería	360	No. De consultas disponibles al mes - capacidad
Centro De Salud El Topacio - (730010077121)	Consulta Externa	312-Enfermería	360	No. De consultas disponibles al mes - capacidad
Centro De Salud Gaitán - (730010077105)	Consulta Externa	312-Enfermería	360	No. De consultas disponibles al mes - capacidad
Centro De Salud La Cima	Consulta Externa	312-Enfermería	360	No. De consultas disponibles al mes - capacidad
Centro De Salud La Francia - (730010077115)	Consulta Externa	312-Enfermería	360	No. De consultas disponibles al mes - capacidad
Centro De Salud La Gaviota - (730010077116)	Consulta Externa	312-Enfermería	360	No. De consultas disponibles al mes - capacidad
Centro De Salud Picalaña	Consulta Externa	312-Enfermería	360	No. De consultas disponibles al mes - capacidad
Centro De Salud Segunda Etapa Jordán - (730010077118)	Consulta Externa	312-Enfermería	360	No. De consultas disponibles al mes - capacidad

Desarrollo del Modelo de Atención Integral en Salud, Ruta de Atención Materno Perinatal, en el Régimen Subsidiado en el municipio de Ibagué, año 2018
 Detalle de la oferta de servicios - capacidad instalada de la Unidad de Salud de Ibagué para la prestación de los servicios de la Ruta de Atención materno perinatal en el municipio de Ibagué

Nombre De La Sede	Grupo De Servicio	Servicio	Oferta	Observación
Centro De Salud Uribe Uribe	Consulta Externa	312-Enfermería	360	No. De consultas disponibles al mes - capacidad
Centro De Salud Villa Marlén - (730010077123)	Consulta Externa	312-Enfermería	360	No. De consultas disponibles al mes - capacidad
Puesto De Salud Carmen De Bulira - (730010077126)	Consulta Externa	312-Enfermería	360	No. De consultas disponibles al mes - capacidad
Puesto De Salud Coello Cocora - (730010077128)	Consulta Externa	312-Enfermería	360	No. De consultas disponibles al mes - capacidad
Puesto De Salud Juntas - (730010077131)	Consulta Externa	312-Enfermería	360	No. De consultas disponibles al mes - capacidad
Unidad De Salud De Ibagué Ese - (730010077101)	Consulta Externa	312-Enfermería	360	No. De consultas disponibles al mes - capacidad
Unidad Intermedia De Los Barrios Del Sur- (730010077102)	Consulta Externa	312-Enfermería	360	No. De consultas disponibles al mes - capacidad
Unidad Intermedia Del Salado - (730010077103)	Consulta Externa	312-Enfermería	360	No. De consultas disponibles al mes - capacidad
Unidad Intermedia San Francisco	Consulta Externa	312-Enfermería	360	No. De consultas disponibles al mes - capacidad
Unidad De Salud De Ibagué Ese - (730010077101)	Consulta Externa	325-Medicina Familiar	0	No. De consultas disponibles al mes - capacidad
Unidad Intermedia De Los Barrios Del Sur- (730010077102)	Consulta Externa	325-Medicina Familiar	0	No. De consultas disponibles al mes - capacidad
Centro De Salud 20 De Julio - (730010077125)	Consulta Externa	328-Medicina General	720	No. De consultas disponibles al mes - capacidad
Centro De Salud Ambalá_ - (730010077106)	Consulta Externa	328-Medicina General	360	No. De consultas disponibles al mes - capacidad
Centro De Salud Bello Horizonte	Consulta Externa	328-Medicina General	144	No. De consultas disponibles al mes - capacidad
Centro De Salud Chapetón - (730010077111)	Consulta Externa	328-Medicina General	360	No. De consultas disponibles al mes - capacidad
Centro De Salud Ciudad De Ibagué_ - (730010077110)	Consulta Externa	328-Medicina General	432	No. De consultas disponibles al mes - capacidad

Desarrollo del Modelo de Atención Integral en Salud, Ruta de Atención Materno Perinatal, en el Régimen Subsidiado en el municipio de Ibagué, año 2018
 Detalle de la oferta de servicios - capacidad instalada de la Unidad de Salud de Ibagué para la prestación de los servicios de la Ruta de Atención materno perinatal en el municipio de Ibagué

Nombre De La Sede	Grupo De Servicio	Servicio	Oferta	Observación
Centro De Salud Delicias - (730010077113)	Consulta Externa	328-Medicina General	288	No. De consultas disponibles al mes - capacidad
Centro De Salud El Bosque - (730010077114)	Consulta Externa	328-Medicina General	144	No. De consultas disponibles al mes - capacidad
Centro De Salud El Topacio - (730010077121)	Consulta Externa	328-Medicina General	720	No. De consultas disponibles al mes - capacidad
Centro De Salud Gaitán - (730010077105)	Consulta Externa	328-Medicina General	504	No. De consultas disponibles al mes - capacidad
Centro De Salud Jardín - (730010077104)	Consulta Externa	328-Medicina General	720	No. De consultas disponibles al mes - capacidad
Centro De Salud La Cima	Consulta Externa	328-Medicina General	720	No. De consultas disponibles al mes - capacidad
Centro De Salud La Francia - (730010077115)	Consulta Externa	328-Medicina General	1584	No. De consultas disponibles al mes - capacidad
Centro De Salud La Gaviota - (730010077116)	Consulta Externa	328-Medicina General	360	No. De consultas disponibles al mes - capacidad
Centro De Salud Picaleña	Consulta Externa	328-Medicina General	216	No. De consultas disponibles al mes - capacidad
Centro De Salud Segunda Etapa Jordán - (730010077118)	Consulta Externa	328-Medicina General	432	No. De consultas disponibles al mes - capacidad
Centro De Salud Uribe Uribe	Consulta Externa	328-Medicina General	216	No. De consultas disponibles al mes - capacidad
Centro De Salud Villa Marlén - (730010077123)	Consulta Externa	328-Medicina General	216	No. De consultas disponibles al mes - capacidad
Puesto De Salud Carmen De Bulira - (730010077126)	Consulta Externa	328-Medicina General	18	No. De consultas disponibles al mes - capacidad
Puesto De Salud China Alta - (730010077143)	Consulta Externa	328-Medicina General	18	No. De consultas disponibles al mes - capacidad
Puesto De Salud Coello Cocora - (730010077128)	Consulta Externa	328-Medicina General	216	No. De consultas disponibles al mes - capacidad
Puesto De Salud Dantas - (730010077130)	Consulta Externa	328-Medicina General	18	No. De consultas disponibles al mes - capacidad

Desarrollo del Modelo de Atención Integral en Salud, Ruta de Atención Materno Perinatal, en el Régimen Subsidiado en el municipio de Ibagué, año 2018
 Detalle de la oferta de servicios - capacidad instalada de la Unidad de Salud de Ibagué para la prestación de los servicios de la Ruta de Atención materno perinatal en el municipio de Ibagué

Nombre De La Sede	Grupo De Servicio	Servicio	Oferta	Observación
Puesto De Salud El Totumo - (730010077140)	Consulta Externa	328-Medicina General	18	No. De consultas disponibles al mes - capacidad
Puesto De Salud Juntas - (730010077131)	Consulta Externa	328-Medicina General	18	No. De consultas disponibles al mes - capacidad
Puesto De Salud La Linda - (730010077132)	Consulta Externa	328-Medicina General	18	No. De consultas disponibles al mes - capacidad
Puesto De Salud Llano Del Combeima - (730010077135)	Consulta Externa	328-Medicina General	18	No. De consultas disponibles al mes - capacidad
Puesto De Salud Pastales - (730010077136)	Consulta Externa	328-Medicina General	18	No. De consultas disponibles al mes - capacidad
Puesto De Salud Peñaranda - (730010077137)	Consulta Externa	328-Medicina General	18	No. De consultas disponibles al mes - capacidad
Puesto De Salud San Bernardo - (730010077145)	Consulta Externa	328-Medicina General	18	No. De consultas disponibles al mes - capacidad
Puesto De Salud San Juan De La China - (730010077138)	Consulta Externa	328-Medicina General	18	No. De consultas disponibles al mes - capacidad
Puesto De Salud Tapias - (730010077139)	Consulta Externa	328-Medicina General	18	No. De consultas disponibles al mes - capacidad
Puesto De Salud Toche - (730010077141)	Consulta Externa	328-Medicina General	18	No. De consultas disponibles al mes - capacidad
Puesto De Salud Villa Restrepo - (730010077142)	Consulta Externa	328-Medicina General	18	No. De consultas disponibles al mes - capacidad
Unidad De Salud De Ibagué Ese - (730010077101)	Consulta Externa	328-Medicina General	4374	No. De consultas disponibles al mes - capacidad
Unidad Intermedia De Los Barrios Del Sur- (730010077102)	Consulta Externa	328-Medicina General	3078	No. De consultas disponibles al mes - capacidad
Unidad Intermedia Del Salado - (730010077103)	Consulta Externa	328-Medicina General	1926	No. De consultas disponibles al mes - capacidad
Unidad Intermedia San Francisco	Consulta Externa	328-Medicina General	3726	No. De consultas disponibles al mes - capacidad
Centro De Salud 20 De Julio - (730010077125)	Consulta Externa	334-Odontología General	260	No. De consultas disponibles al mes - capacidad

Desarrollo del Modelo de Atención Integral en Salud, Ruta de Atención Materno Perinatal, en el Régimen Subsidiado en el municipio de Ibagué, año 2018
 Detalle de la oferta de servicios - capacidad instalada de la Unidad de Salud de Ibagué para la prestación de los servicios de la Ruta de Atención materno perinatal en el municipio de Ibagué

Nombre De La Sede	Grupo De Servicio	Servicio	Oferta	Observación
Centro De Salud Ambalá_ - (730010077106)	Consulta Externa	334-Odontología General	260	No. De consultas disponibles al mes - capacidad
Centro De Salud Bello Horizonte	Consulta Externa	334-Odontología General	104	No. De consultas disponibles al mes - capacidad
Centro De Salud Chapetón - (730010077111)	Consulta Externa	334-Odontología General	156	No. De consultas disponibles al mes - capacidad
Centro De Salud Ciudad De Ibagué_ - (730010077110)	Consulta Externa	334-Odontología General	520	No. De consultas disponibles al mes - capacidad
Centro De Salud Delicias - (730010077113)	Consulta Externa	334-Odontología General	156	No. De consultas disponibles al mes - capacidad
Centro De Salud El Bosque - (730010077114)	Consulta Externa	334-Odontología General	104	No. De consultas disponibles al mes - capacidad
Centro De Salud El Topacio - (730010077121)	Consulta Externa	334-Odontología General	520	No. De consultas disponibles al mes - capacidad
Centro De Salud Gaitán - (730010077105)	Consulta Externa	334-Odontología General	260	No. De consultas disponibles al mes - capacidad
Centro De Salud Jardín - (730010077104)	Consulta Externa	334-Odontología General	260	No. De consultas disponibles al mes - capacidad
Centro De Salud La Cima	Consulta Externa	334-Odontología General	208	No. De consultas disponibles al mes - capacidad
Centro De Salud La Francia - (730010077115)	Consulta Externa	334-Odontología General	520	No. De consultas disponibles al mes - capacidad
Centro De Salud La Gaviota - (730010077116)	Consulta Externa	334-Odontología General	260	No. De consultas disponibles al mes - capacidad
Centro De Salud Picalaña	Consulta Externa	334-Odontología General	104	No. De consultas disponibles al mes - capacidad
Centro De Salud Segunda Etapa Jordán - (730010077118)	Consulta Externa	334-Odontología General	208	No. De consultas disponibles al mes - capacidad
Centro De Salud Uribe Uribe	Consulta Externa	334-Odontología General	104	No. De consultas disponibles al mes - capacidad
Centro De Salud Villa Marlén - (730010077123)	Consulta Externa	334-Odontología General	104	No. De consultas disponibles al mes - capacidad

Desarrollo del Modelo de Atención Integral en Salud, Ruta de Atención Materno Perinatal, en el Régimen Subsidiado en el municipio de Ibagué, año 2018
 Detalle de la oferta de servicios - capacidad instalada de la Unidad de Salud de Ibagué para la prestación de los servicios de la Ruta de Atención materno perinatal en el municipio de Ibagué

Nombre De La Sede	Grupo De Servicio	Servicio	Oferta	Observación
Puesto De Salud Carmen De Bulira - (730010077126)	Consulta Externa	334-Odontología General	18	No. De consultas disponibles al mes - capacidad
Puesto De Salud China Alta - (730010077143)	Consulta Externa	334-Odontología General	18	No. De consultas disponibles al mes - capacidad
Puesto De Salud Coello Cocora - (730010077128)	Consulta Externa	334-Odontología General	156	No. De consultas disponibles al mes - capacidad
Puesto De Salud Dantas - (730010077130)	Consulta Externa	334-Odontología General	18	No. De consultas disponibles al mes - capacidad
Puesto De Salud El Totumo - (730010077140)	Consulta Externa	334-Odontología General	18	No. De consultas disponibles al mes - capacidad
Puesto De Salud Juntas - (730010077131)	Consulta Externa	334-Odontología General	18	No. De consultas disponibles al mes - capacidad
Puesto De Salud La Linda - (730010077132)	Consulta Externa	334-Odontología General	18	No. De consultas disponibles al mes - capacidad
Puesto De Salud Llano Del Combeima - (730010077135)	Consulta Externa	334-Odontología General	18	No. De consultas disponibles al mes - capacidad
Puesto De Salud Pastales - (730010077136)	Consulta Externa	334-Odontología General	18	No. De consultas disponibles al mes - capacidad
Puesto De Salud Peñaranda - (730010077137)	Consulta Externa	334-Odontología General	18	No. De consultas disponibles al mes - capacidad
Puesto De Salud San Bernardo - (730010077145)	Consulta Externa	334-Odontología General	18	No. De consultas disponibles al mes - capacidad
Puesto De Salud San Juan De La China - (730010077138)	Consulta Externa	334-Odontología General	18	No. De consultas disponibles al mes - capacidad
Puesto De Salud Tapias - (730010077139)	Consulta Externa	334-Odontología General	18	No. De consultas disponibles al mes - capacidad
Puesto De Salud Toche - (730010077141)	Consulta Externa	334-Odontología General	18	No. De consultas disponibles al mes - capacidad
Puesto De Salud Villa Restrepo - (730010077142)	Consulta Externa	334-Odontología General	18	No. De consultas disponibles al mes - capacidad
Unidad De Salud De Ibagué Ese - (730010077101)	Consulta Externa	334-Odontología General	780	No. De consultas disponibles al mes - capacidad

Desarrollo del Modelo de Atención Integral en Salud, Ruta de Atención Materno Perinatal, en el Régimen Subsidiado en el municipio de Ibagué, año 2018
 Detalle de la oferta de servicios - capacidad instalada de la Unidad de Salud de Ibagué para la prestación de los servicios de la Ruta de Atención materno perinatal en el municipio de Ibagué

Nombre De La Sede	Grupo De Servicio	Servicio	Oferta	Observación
Unidad Intermedia De Los Barrios Del Sur- (730010077102)	Consulta Externa	334-Odontología General	1144	No. De consultas disponibles al mes - capacidad
Unidad Intermedia Del Salado - (730010077103)	Consulta Externa	334-Odontología General	520	No. De consultas disponibles al mes - capacidad
Unidad Intermedia San Francisco	Consulta Externa	334-Odontología General	1560	No. De consultas disponibles al mes - capacidad
Unidad De Salud De Ibagué Ese - (730010077101)	Urgencias	501-Servicio De Urgencias	4	Numero de Camillas de Observación
Unidad De Salud De Ibagué Ese - (730010077101)	Urgencias	501-Servicio De Urgencias	2	Numero de Consultorios de Urgencias
Unidad Intermedia De Los Barrios Del Sur- (730010077102)	Urgencias	501-Servicio De Urgencias	5	Numero de Camillas de Observación
Unidad Intermedia De Los Barrios Del Sur- (730010077102)	Urgencias	501-Servicio De Urgencias	3	Numero de Consultorios de Urgencias
Unidad Intermedia Del Salado - (730010077103)	Urgencias	501-Servicio De Urgencias	8	Numero de Camillas de Observación
Unidad Intermedia Del Salado - (730010077103)				Numero de Consultorios de Urgencias
Unidad Intermedia De Los Barrios Del Sur- (730010077102)	Apoyo Diagnóstico y Complementación Terapéutica	706-Laboratorio Clínico	176 h/mes	Horario de Atención
Unidad Intermedia San Francisco	Apoyo Diagnóstico y Complementación Terapéutica	706-Laboratorio Clínico	176 h/mes	Horario de Atención
Centro De Salud 20 De Julio - (730010077125)	Apoyo Diagnóstico y Complementación Terapéutica	712-Toma De Muestras De Laboratorio Clínico	60	Horario de Atención
Centro De Salud Ambalá_ - (730010077106)	Apoyo Diagnóstico y Complementación Terapéutica	712-Toma De Muestras De Laboratorio Clínico	60	Horario de Atención
Centro De Salud Chapetón - (730010077111)	Apoyo Diagnóstico y Complementación Terapéutica	712-Toma De Muestras De Laboratorio Clínico	60	Horario de Atención
Centro De Salud Ciudad De Ibagué_ - (730010077110)	Apoyo Diagnóstico y Complementación Terapéutica	712-Toma De Muestras De Laboratorio Clínico	60	Horario de Atención

Desarrollo del Modelo de Atención Integral en Salud, Ruta de Atención Materno Perinatal, en el Régimen Subsidiado en el municipio de Ibagué, año 2018
 Detalle de la oferta de servicios - capacidad instalada de la Unidad de Salud de Ibagué para la prestación de los servicios de la Ruta de Atención materno perinatal en el municipio de Ibagué

Nombre De La Sede	Grupo De Servicio	Servicio	Oferta	Observación
Centro De Salud El Topacio - (730010077121)	Apoyo Diagnóstico y Complementación Terapéutica	712-Toma De Muestras De Laboratorio Clínico	60	Horario de Atención
Centro De Salud Gaitán - (730010077105)	Apoyo Diagnóstico y Complementación Terapéutica	712-Toma De Muestras De Laboratorio Clínico	60	Horario de Atención
Centro De Salud La Francia - (730010077115)	Apoyo Diagnóstico y Complementación Terapéutica	712-Toma De Muestras De Laboratorio Clínico	60	Horario de Atención
Unidad De Salud De Ibagué Ese - (730010077101)	Apoyo Diagnóstico y Complementación Terapéutica	712-Toma De Muestras De Laboratorio Clínico	60	Horario de Atención
Unidad Intermedia De Los Barrios Del Sur- (730010077102)	Apoyo Diagnóstico y Complementación Terapéutica	712-Toma De Muestras De Laboratorio Clínico	176 h/mes	Horario de Atención
Unidad Intermedia Del Salado - (730010077103)	Apoyo Diagnóstico y Complementación Terapéutica	712-Toma De Muestras De Laboratorio Clínico	60	Horario de Atención
Unidad Intermedia San Francisco	Apoyo Diagnóstico y Complementación Terapéutica	712-Toma De Muestras De Laboratorio Clínico	176 h/mes	Horario de Atención
Unidad Intermedia San Francisco	Apoyo Diagnóstico y Complementación Terapéutica	714-Servicio Farmacéutico	176 h/mes	Horario de Atención
Unidad De Salud De Ibagué Ese - (730010077101)	Apoyo Diagnóstico y Complementación Terapéutica	719-Ultrasonido	48 h/mes	Horario de Atención
Unidad Intermedia De Los Barrios Del Sur- (730010077102)	Apoyo Diagnóstico y Complementación Terapéutica	719-Ultrasonido	32 h/mes	Horario de Atención
Unidad Intermedia San Francisco	Apoyo Diagnóstico y Complementación Terapéutica	719-Ultrasonido	80 h/mes	Horario de Atención
Unidad Intermedia San Francisco	Protección Específica y Detección Temprana	907-Protección Específica - Atención Del Parto	1440	No. De consultas disponibles al mes - capacidad

Desarrollo del Modelo de Atención Integral en Salud, Ruta de Atención Materno Perinatal, en el Régimen Subsidiado en el municipio de Ibagué, año 2018
 Detalle de la oferta de servicios - capacidad instalada de la Unidad de Salud de Ibagué para la prestación de los servicios de la Ruta de Atención materno perinatal en el municipio de Ibagué

Nombre De La Sede	Grupo De Servicio	Servicio	Oferta	Observación
Unidad Intermedia San Francisco	Protección Específica y Detección Temprana	908-Protección Específica - Atención Al Recién Nacido	1440	No. De consultas disponibles al mes - capacidad
Centro De Salud 20 De Julio - (730010077125)	Protección Específica y Detección Temprana	911-Detección Temprana - Alteraciones Del Embarazo	N/A	No. De consultas disponibles al mes - capacidad
Centro De Salud Ambalá_ - (730010077106)	Protección Específica y Detección Temprana	911-Detección Temprana - Alteraciones Del Embarazo	N/A	No. De consultas disponibles al mes - capacidad
Centro De Salud Bello Horizonte	Protección Específica y Detección Temprana	911-Detección Temprana - Alteraciones Del Embarazo	N/A	No. De consultas disponibles al mes - capacidad
Centro De Salud Chapetón - (730010077111)	Protección Específica y Detección Temprana	911-Detección Temprana - Alteraciones Del Embarazo	N/A	No. De consultas disponibles al mes - capacidad
Centro De Salud Ciudad De Ibagué_ - (730010077110)	Protección Específica y Detección Temprana	911-Detección Temprana - Alteraciones Del Embarazo	N/A	No. De consultas disponibles al mes - capacidad
Centro De Salud Delicias - (730010077113)	Protección Específica y Detección Temprana	911-Detección Temprana - Alteraciones Del Embarazo	N/A	No. De consultas disponibles al mes - capacidad
Centro De Salud El Bosque - (730010077114)	Protección Específica y Detección Temprana	911-Detección Temprana - Alteraciones Del Embarazo	N/A	No. De consultas disponibles al mes - capacidad
Centro De Salud El Topacio - (730010077121)	Protección Específica y Detección Temprana	911-Detección Temprana - Alteraciones Del Embarazo	N/A	No. De consultas disponibles al mes - capacidad
Centro De Salud Gaitán - (730010077105)	Protección Específica y Detección Temprana	911-Detección Temprana - Alteraciones Del Embarazo	N/A	No. De consultas disponibles al mes - capacidad
Centro De Salud Jardín - (730010077104)	Protección Específica y Detección Temprana	911-Detección Temprana - Alteraciones Del Embarazo	N/A	No. De consultas disponibles al mes - capacidad
Centro De Salud La Cima	Protección Específica y Detección Temprana	911-Detección Temprana - Alteraciones Del Embarazo	N/A	No. De consultas disponibles al mes - capacidad

Desarrollo del Modelo de Atención Integral en Salud, Ruta de Atención Materno Perinatal, en el Régimen Subsidiado en el municipio de Ibagué, año 2018
 Detalle de la oferta de servicios - capacidad instalada de la Unidad de Salud de Ibagué para la prestación de los servicios de la Ruta de Atención materno perinatal en el municipio de Ibagué

Nombre De La Sede	Grupo De Servicio	Servicio	Oferta	Observación
Centro De Salud La Francia - (730010077115)	Protección Específica y Detección Temprana	911-Detección Temprana - Alteraciones Del Embarazo	N/A	No. De consultas disponibles al mes - capacidad
Centro De Salud La Gaviota - (730010077116)	Protección Específica y Detección Temprana	911-Detección Temprana - Alteraciones Del Embarazo	N/A	No. De consultas disponibles al mes - capacidad
Centro De Salud Picalaña	Protección Específica y Detección Temprana	911-Detección Temprana - Alteraciones Del Embarazo	N/A	No. De consultas disponibles al mes - capacidad
Centro De Salud Segunda Etapa Jordán - (730010077118)	Protección Específica y Detección Temprana	911-Detección Temprana - Alteraciones Del Embarazo	N/A	No. De consultas disponibles al mes - capacidad
Centro De Salud Uribe Uribe	Protección Específica y Detección Temprana	911-Detección Temprana - Alteraciones Del Embarazo	N/A	No. De consultas disponibles al mes - capacidad
Centro De Salud Villa Marlén - (730010077123)	Protección Específica y Detección Temprana	911-Detección Temprana - Alteraciones Del Embarazo	N/A	No. De consultas disponibles al mes - capacidad
Puesto De Salud Carmen De Bulira - (730010077126)	Protección Específica y Detección Temprana	911-Detección Temprana - Alteraciones Del Embarazo	N/A	No. De consultas disponibles al mes - capacidad
Puesto De Salud China Alta - (730010077143)	Protección Específica y Detección Temprana	911-Detección Temprana - Alteraciones Del Embarazo	N/A	No. De consultas disponibles al mes - capacidad
Puesto De Salud Coello Cocora - (730010077128)	Protección Específica y Detección Temprana	911-Detección Temprana - Alteraciones Del Embarazo	N/A	No. De consultas disponibles al mes - capacidad
Puesto De Salud Dantas - (730010077130)	Protección Específica y Detección Temprana	911-Detección Temprana - Alteraciones Del Embarazo	N/A	No. De consultas disponibles al mes - capacidad
Puesto De Salud El Totumo - (730010077140)	Protección Específica y Detección Temprana	911-Detección Temprana - Alteraciones Del Embarazo	N/A	No. De consultas disponibles al mes - capacidad
Puesto De Salud Juntas - (730010077131)	Protección Específica y Detección Temprana	911-Detección Temprana - Alteraciones Del Embarazo	N/A	No. De consultas disponibles al mes - capacidad

Desarrollo del Modelo de Atención Integral en Salud, Ruta de Atención Materno Perinatal, en el Régimen Subsidiado en el municipio de Ibagué, año 2018
 Detalle de la oferta de servicios - capacidad instalada de la Unidad de Salud de Ibagué para la prestación de los servicios de la Ruta de Atención materno perinatal en el municipio de Ibagué

Nombre De La Sede	Grupo De Servicio	Servicio	Oferta	Observación
Puesto De Salud La Linda - (730010077132)	Protección Específica y Detección Temprana	911-Detección Temprana - Alteraciones Del Embarazo	N/A	No. De consultas disponibles al mes - capacidad
Puesto De Salud Llano Del Combeima - (730010077135)	Protección Específica y Detección Temprana	911-Detección Temprana - Alteraciones Del Embarazo	N/A	No. De consultas disponibles al mes - capacidad
Puesto De Salud Pastales - (730010077136)	Protección Específica y Detección Temprana	911-Detección Temprana - Alteraciones Del Embarazo	N/A	No. De consultas disponibles al mes - capacidad
Puesto De Salud Peñaranda - (730010077137)	Protección Específica y Detección Temprana	911-Detección Temprana - Alteraciones Del Embarazo	N/A	No. De consultas disponibles al mes - capacidad
Puesto De Salud San Bernardo - (730010077145)	Protección Específica y Detección Temprana	911-Detección Temprana - Alteraciones Del Embarazo	N/A	No. De consultas disponibles al mes - capacidad
Puesto De Salud San Juan De La China - (730010077138)	Protección Específica y Detección Temprana	911-Detección Temprana - Alteraciones Del Embarazo	N/A	No. De consultas disponibles al mes - capacidad
Puesto De Salud Tapias - (730010077139)	Protección Específica y Detección Temprana	911-Detección Temprana - Alteraciones Del Embarazo	N/A	No. De consultas disponibles al mes - capacidad
Puesto De Salud Toche - (730010077141)	Protección Específica y Detección Temprana	911-Detección Temprana - Alteraciones Del Embarazo	N/A	No. De consultas disponibles al mes - capacidad
Puesto De Salud Villa Restrepo - (730010077142)	Protección Específica y Detección Temprana	911-Detección Temprana - Alteraciones Del Embarazo	N/A	No. De consultas disponibles al mes - capacidad
Unidad De Salud De Ibagué Ese - (730010077101)	Protección Específica y Detección Temprana	911-Detección Temprana - Alteraciones Del Embarazo	N/A	No. De consultas disponibles al mes - capacidad
Unidad Intermedia De Los Barrios Del Sur- (730010077102)	Protección Específica y Detección Temprana	911-Detección Temprana - Alteraciones Del Embarazo	N/A	No. De consultas disponibles al mes - capacidad
Unidad Intermedia Del Salado - (730010077103)	Protección Específica y Detección Temprana	911-Detección Temprana - Alteraciones Del Embarazo	N/A	No. De consultas disponibles al mes - capacidad

Desarrollo del Modelo de Atención Integral en Salud, Ruta de Atención Materno Perinatal, en el Régimen Subsidiado en el municipio de Ibagué, año 2018
 Detalle de la oferta de servicios - capacidad instalada de la Unidad de Salud de Ibagué para la prestación de los servicios de la Ruta de Atención materno perinatal en el municipio de Ibagué

Nombre De La Sede	Grupo De Servicio	Servicio	Oferta	Observación
Unidad Intermedia San Francisco	Protección Específica y Detección Temprana	911-Detección Temprana - Alteraciones Del Embarazo	N/A	No. De consultas disponibles al mes - capacidad
Centro De Salud 20 De Julio - (730010077125)	Protección Específica y Detección Temprana	916-Protección Específica - Vacunación	N/A	Horario de Atención
Centro De Salud Ambalá_ - (730010077106)	Protección Específica y Detección Temprana	916-Protección Específica - Vacunación	N/A	Horario de Atención
Centro De Salud Bello Horizonte	Protección Específica y Detección Temprana	916-Protección Específica - Vacunación	N/A	Horario de Atención
Centro De Salud Chapetón - (730010077111)	Protección Específica y Detección Temprana	916-Protección Específica - Vacunación	N/A	Horario de Atención
Centro De Salud Ciudad De Ibagué_ - (730010077110)	Protección Específica y Detección Temprana	916-Protección Específica - Vacunación	N/A	Horario de Atención
Centro De Salud Delicias - (730010077113)	Protección Específica y Detección Temprana	916-Protección Específica - Vacunación	N/A	Horario de Atención
Centro De Salud El Bosque - (730010077114)	Protección Específica y Detección Temprana	916-Protección Específica - Vacunación	N/A	Horario de Atención
Centro De Salud El Topacio - (730010077121)	Protección Específica y Detección Temprana	916-Protección Específica - Vacunación	N/A	Horario de Atención
Centro De Salud Gaitán - (730010077105)	Protección Específica y Detección Temprana	916-Protección Específica - Vacunación	N/A	Horario de Atención
Centro De Salud Jardín - (730010077104)	Protección Específica y Detección Temprana	916-Protección Específica - Vacunación	N/A	Horario de Atención
Centro De Salud La Cima	Protección Específica y Detección Temprana	916-Protección Específica - Vacunación	N/A	Horario de Atención
Centro De Salud La Francia - (730010077115)	Protección Específica y Detección Temprana	916-Protección Específica - Vacunación	N/A	Horario de Atención
Centro De Salud La Gaviota - (730010077116)	Protección Específica y Detección Temprana	916-Protección Específica - Vacunación	N/A	Horario de Atención
Centro De Salud Picaleña	Protección Específica y Detección Temprana	916-Protección Específica - Vacunación	N/A	Horario de Atención

Desarrollo del Modelo de Atención Integral en Salud, Ruta de Atención Materno Perinatal, en el Régimen Subsidiado en el municipio de Ibagué, año 2018
 Detalle de la oferta de servicios - capacidad instalada de la Unidad de Salud de Ibagué para la prestación de los servicios de la Ruta de Atención materno perinatal en el municipio de Ibagué

Nombre De La Sede	Grupo De Servicio	Servicio	Oferta	Observación
Centro De Salud Segunda Etapa Jordán - (730010077118)	Protección Específica y Detección Temprana	916-Protección Específica - Vacunación	N/A	Horario de Atención
Centro De Salud Uribe Uribe	Protección Específica y Detección Temprana	916-Protección Específica - Vacunación	N/A	Horario de Atención
Centro De Salud Villa Marlén - (730010077123)	Protección Específica y Detección Temprana	916-Protección Específica - Vacunación	N/A	Horario de Atención
Puesto De Salud Carmen De Bulira - (730010077126)	Protección Específica y Detección Temprana	916-Protección Específica - Vacunación	N/A	Horario de Atención
Puesto De Salud China Alta - (730010077143)	Protección Específica y Detección Temprana	916-Protección Específica - Vacunación	N/A	Horario de Atención
Puesto De Salud Coello Cocora - (730010077128)	Protección Específica y Detección Temprana	916-Protección Específica - Vacunación	N/A	Horario de Atención
Puesto De Salud Dantas - (730010077130)	Protección Específica y Detección Temprana	916-Protección Específica - Vacunación	N/A	Horario de Atención
Puesto De Salud El Totumo - (730010077140)	Protección Específica y Detección Temprana	916-Protección Específica - Vacunación	N/A	Horario de Atención
Puesto De Salud Juntas - (730010077131)	Protección Específica y Detección Temprana	916-Protección Específica - Vacunación	N/A	Horario de Atención
Puesto De Salud La Linda - (730010077132)	Protección Específica y Detección Temprana	916-Protección Específica - Vacunación	N/A	Horario de Atención
Puesto De Salud Llano Del Combeima - (730010077135)	Protección Específica y Detección Temprana	916-Protección Específica - Vacunación	N/A	Horario de Atención
Puesto De Salud Pastales - (730010077136)	Protección Específica y Detección Temprana	916-Protección Específica - Vacunación	N/A	Horario de Atención
Puesto De Salud Peñaranda - (730010077137)	Protección Específica y Detección Temprana	916-Protección Específica - Vacunación	N/A	Horario de Atención
Puesto De Salud San Bernardo - (730010077145)	Protección Específica y Detección Temprana	916-Protección Específica - Vacunación	N/A	Horario de Atención
Puesto De Salud San Juan De La China - (730010077138)	Protección Específica y Detección Temprana	916-Protección Específica - Vacunación	N/A	Horario de Atención
Puesto De Salud Tapias - (730010077139)	Protección Específica y Detección Temprana	916-Protección Específica - Vacunación	N/A	Horario de Atención

Desarrollo del Modelo de Atención Integral en Salud, Ruta de Atención Materno Perinatal, en el Régimen Subsidiado en el municipio de Ibagué, año 2018
 Detalle de la oferta de servicios - capacidad instalada de la Unidad de Salud de Ibagué para la prestación de los servicios de la Ruta de Atención materno perinatal en el municipio de Ibagué

Nombre De La Sede	Grupo De Servicio	Servicio	Oferta	Observación
Puesto De Salud Toche - (730010077141)	Protección Específica y Detección Temprana	916-Protección Específica - Vacunación	N/A	Horario de Atención
Puesto De Salud Villa Restrepo - (730010077142)	Protección Específica y Detección Temprana	916-Protección Específica - Vacunación	N/A	Horario de Atención
Unidad De Salud De Ibagué Ese - (730010077101)	Protección Específica y Detección Temprana	916-Protección Específica - Vacunación	N/A	Horario de Atención
Unidad Intermedia De Los Barrios Del Sur- (730010077102)	Protección Específica y Detección Temprana	916-Protección Específica - Vacunación	N/A	Horario de Atención
Unidad Intermedia Del Salado - (730010077103)	Protección Específica y Detección Temprana	916-Protección Específica - Vacunación	N/A	Horario de Atención
Unidad Intermedia San Francisco	Protección Específica y Detección Temprana	916-Protección Específica - Vacunación	N/A	Horario de Atención
Centro De Salud 20 De Julio - (730010077125)	Protección Específica y Detección Temprana	917-Protección Específica - Atención Preventiva En Salud Bucal		No. De consultas disponibles al mes - capacidad
Centro De Salud Ambalá_ - (730010077106)	Protección Específica y Detección Temprana	917-Protección Específica - Atención Preventiva En Salud Bucal		No. De consultas disponibles al mes - capacidad
Centro De Salud Bello Horizonte	Protección Específica y Detección Temprana	917-Protección Específica - Atención Preventiva En Salud Bucal		No. De consultas disponibles al mes - capacidad
Centro De Salud Chapetón - (730010077111)	Protección Específica y Detección Temprana	917-Protección Específica - Atención Preventiva En Salud Bucal		No. De consultas disponibles al mes - capacidad
Centro De Salud Ciudad De Ibagué_ - (730010077110)	Protección Específica y Detección Temprana	917-Protección Específica - Atención Preventiva En Salud Bucal		No. De consultas disponibles al mes - capacidad
Centro De Salud Delicias - (730010077113)	Protección Específica y Detección Temprana	917-Protección Específica - Atención Preventiva En Salud Bucal		No. De consultas disponibles al mes - capacidad
Centro De Salud El Bosque - (730010077114)	Protección Específica y Detección Temprana	917-Protección Específica - Atención Preventiva En Salud Bucal		No. De consultas disponibles al mes - capacidad

Desarrollo del Modelo de Atención Integral en Salud, Ruta de Atención Materno Perinatal, en el Régimen Subsidiado en el municipio de Ibagué, año 2018
 Detalle de la oferta de servicios - capacidad instalada de la Unidad de Salud de Ibagué para la prestación de los servicios de la Ruta de Atención materno perinatal en el municipio de Ibagué

Nombre De La Sede	Grupo De Servicio	Servicio	Oferta	Observación
Centro De Salud El Topacio - (730010077121)	Protección Específica y Detección Temprana	917-Protección Específica - Atención Preventiva En Salud Bucal		No. De consultas disponibles al mes - capacidad
Centro De Salud Gaitán - (730010077105)	Protección Específica y Detección Temprana	917-Protección Específica - Atención Preventiva En Salud Bucal		No. De consultas disponibles al mes - capacidad
Centro De Salud Jardín - (730010077104)	Protección Específica y Detección Temprana	917-Protección Específica - Atención Preventiva En Salud Bucal		No. De consultas disponibles al mes - capacidad
Centro De Salud La Cima	Protección Específica y Detección Temprana	917-Protección Específica - Atención Preventiva En Salud Bucal		No. De consultas disponibles al mes - capacidad
Centro De Salud La Francia - (730010077115)	Protección Específica y Detección Temprana	917-Protección Específica - Atención Preventiva En Salud Bucal		No. De consultas disponibles al mes - capacidad
Centro De Salud La Gaviota - (730010077116)	Protección Específica y Detección Temprana	917-Protección Específica - Atención Preventiva En Salud Bucal		No. De consultas disponibles al mes - capacidad
Centro De Salud Picalaña	Protección Específica y Detección Temprana	917-Protección Específica - Atención Preventiva En Salud Bucal		No. De consultas disponibles al mes - capacidad
Centro De Salud Segunda Etapa Jordán - (730010077118)	Protección Específica y Detección Temprana	917-Protección Específica - Atención Preventiva En Salud Bucal		No. De consultas disponibles al mes - capacidad
Centro De Salud Uribe Uribe	Protección Específica y Detección Temprana	917-Protección Específica - Atención Preventiva En Salud Bucal		No. De consultas disponibles al mes - capacidad
Centro De Salud Villa Marlén - (730010077123)	Protección Específica y Detección Temprana	917-Protección Específica - Atención Preventiva En Salud Bucal		No. De consultas disponibles al mes - capacidad
Puesto De Salud Carmen De Bulira - (730010077126)	Protección Específica y Detección Temprana	917-Protección Específica - Atención Preventiva En Salud Bucal		No. De consultas disponibles al mes - capacidad
Puesto De Salud China Alta - (730010077143)	Protección Específica y Detección Temprana	917-Protección Específica - Atención Preventiva En Salud Bucal		No. De consultas disponibles al mes - capacidad

Desarrollo del Modelo de Atención Integral en Salud, Ruta de Atención Materno Perinatal, en el Régimen Subsidiado en el municipio de Ibagué, año 2018
 Detalle de la oferta de servicios - capacidad instalada de la Unidad de Salud de Ibagué para la prestación de los servicios de la Ruta de Atención materno perinatal en el municipio de Ibagué

Nombre De La Sede	Grupo De Servicio	Servicio	Oferta	Observación
Puesto De Salud Coello Cocora - (730010077128)	Protección Específica y Detección Temprana	917-Protección Específica - Atención Preventiva En Salud Bucal		No. De consultas disponibles al mes - capacidad
Puesto De Salud Dantas - (730010077130)	Protección Específica y Detección Temprana	917-Protección Específica - Atención Preventiva En Salud Bucal		No. De consultas disponibles al mes - capacidad
Puesto De Salud El Totumo - (730010077140)	Protección Específica y Detección Temprana	917-Protección Específica - Atención Preventiva En Salud Bucal		No. De consultas disponibles al mes - capacidad
Puesto De Salud Juntas - (730010077131)	Protección Específica y Detección Temprana	917-Protección Específica - Atención Preventiva En Salud Bucal		No. De consultas disponibles al mes - capacidad
Puesto De Salud La Linda - (730010077132)	Protección Específica y Detección Temprana	917-Protección Específica - Atención Preventiva En Salud Bucal		No. De consultas disponibles al mes - capacidad
Puesto De Salud Llano Del Combeima - (730010077135)	Protección Específica y Detección Temprana	917-Protección Específica - Atención Preventiva En Salud Bucal		No. De consultas disponibles al mes - capacidad
Puesto De Salud Pastales - (730010077136)	Protección Específica y Detección Temprana	917-Protección Específica - Atención Preventiva En Salud Bucal		No. De consultas disponibles al mes - capacidad
Puesto De Salud Peñaranda - (730010077137)	Protección Específica y Detección Temprana	917-Protección Específica - Atención Preventiva En Salud Bucal		No. De consultas disponibles al mes - capacidad
Puesto De Salud San Bernardo - (730010077145)	Protección Específica y Detección Temprana	917-Protección Específica - Atención Preventiva En Salud Bucal		No. De consultas disponibles al mes - capacidad
Puesto De Salud San Juan De La China - (730010077138)	Protección Específica y Detección Temprana	917-Protección Específica - Atención Preventiva En Salud Bucal		No. De consultas disponibles al mes - capacidad
Puesto De Salud Tapias - (730010077139)	Protección Específica y Detección Temprana	917-Protección Específica - Atención Preventiva En Salud Bucal		No. De consultas disponibles al mes - capacidad
Puesto De Salud Toche - (730010077141)	Protección Específica y Detección Temprana	917-Protección Específica - Atención Preventiva En Salud Bucal		No. De consultas disponibles al mes - capacidad

Desarrollo del Modelo de Atención Integral en Salud, Ruta de Atención Materno Perinatal, en el Régimen Subsidiado en el municipio de Ibagué, año 2018
 Detalle de la oferta de servicios - capacidad instalada de la Unidad de Salud de Ibagué para la prestación de los servicios de la Ruta de Atención materno perinatal en el municipio de Ibagué

Nombre De La Sede	Grupo De Servicio	Servicio	Oferta	Observación
Puesto De Salud Villa Restrepo - (730010077142)	Protección Específica y Detección Temprana	917-Protección Específica - Atención Preventiva En Salud Bucal		No. De consultas disponibles al mes - capacidad
Unidad De Salud De Ibagué Ese - (730010077101)	Protección Específica y Detección Temprana	917-Protección Específica - Atención Preventiva En Salud Bucal		No. De consultas disponibles al mes - capacidad
Unidad Intermedia De Los Barrios Del Sur- (730010077102)	Protección Específica y Detección Temprana	917-Protección Específica - Atención Preventiva En Salud Bucal		No. De consultas disponibles al mes - capacidad
Unidad Intermedia Del Salado - (730010077103)	Protección Específica y Detección Temprana	917-Protección Específica - Atención Preventiva En Salud Bucal		No. De consultas disponibles al mes - capacidad
Unidad Intermedia San Francisco	Protección Específica y Detección Temprana	917-Protección Específica - Atención Preventiva En Salud Bucal		No. De consultas disponibles al mes - capacidad
Centro De Salud 20 De Julio - (730010077125)	Protección Específica y Detección Temprana	918-Protección Específica - Atención En Planificación Familiar Hombres Y Mujeres	N/A	No. De consultas disponibles al mes - capacidad
Centro De Salud Ambalá_ - (730010077106)	Protección Específica y Detección Temprana	918-Protección Específica - Atención En Planificación Familiar Hombres Y Mujeres	N/A	No. De consultas disponibles al mes - capacidad
Centro De Salud Bello Horizonte	Protección Específica y Detección Temprana	918-Protección Específica - Atención En Planificación Familiar Hombres Y Mujeres	N/A	No. De consultas disponibles al mes - capacidad
Centro De Salud Chapetón - (730010077111)	Protección Específica y Detección Temprana	918-Protección Específica - Atención En Planificación Familiar Hombres Y Mujeres	N/A	No. De consultas disponibles al mes - capacidad
Centro De Salud Ciudad De Ibagué_ - (730010077110)	Protección Específica y Detección Temprana	918-Protección Específica - Atención En Planificación Familiar Hombres Y Mujeres	N/A	No. De consultas disponibles al mes - capacidad

Desarrollo del Modelo de Atención Integral en Salud, Ruta de Atención Materno Perinatal, en el Régimen Subsidiado en el municipio de Ibagué, año 2018
 Detalle de la oferta de servicios - capacidad instalada de la Unidad de Salud de Ibagué para la prestación de los servicios de la Ruta de Atención materno perinatal en el municipio de Ibagué

Nombre De La Sede	Grupo De Servicio	Servicio	Oferta	Observación
Centro De Salud El Bosque - (730010077114)	Protección Específica y Detección Temprana	918-Protección Específica - Atención En Planificación Familiar Hombres Y Mujeres	N/A	No. De consultas disponibles al mes - capacidad
Centro De Salud El Topacio - (730010077121)	Protección Específica y Detección Temprana	918-Protección Específica - Atención En Planificación Familiar Hombres Y Mujeres	N/A	No. De consultas disponibles al mes - capacidad
Centro De Salud Gaitán - (730010077105)	Protección Específica y Detección Temprana	918-Protección Específica - Atención En Planificación Familiar Hombres Y Mujeres	N/A	No. De consultas disponibles al mes - capacidad
Centro De Salud Jardín - (730010077104)	Protección Específica y Detección Temprana	918-Protección Específica - Atención En Planificación Familiar Hombres Y Mujeres	N/A	No. De consultas disponibles al mes - capacidad
Centro De Salud La Cima	Protección Específica y Detección Temprana	918-Protección Específica - Atención En Planificación Familiar Hombres Y Mujeres	N/A	No. De consultas disponibles al mes - capacidad
Centro De Salud La Francia - (730010077115)	Protección Específica y Detección Temprana	918-Protección Específica - Atención En Planificación Familiar Hombres Y Mujeres	N/A	No. De consultas disponibles al mes - capacidad
Centro De Salud La Gaviota - (730010077116)	Protección Específica y Detección Temprana	918-Protección Específica - Atención En Planificación Familiar Hombres Y Mujeres	N/A	No. De consultas disponibles al mes - capacidad
Centro De Salud Picaleña	Protección Específica y Detección Temprana	918-Protección Específica - Atención En Planificación Familiar Hombres Y Mujeres	N/A	No. De consultas disponibles al mes - capacidad
Centro De Salud Segunda Etapa Jordán - (730010077118)	Protección Específica y Detección Temprana	918-Protección Específica - Atención En Planificación Familiar Hombres Y Mujeres	N/A	No. De consultas disponibles al mes - capacidad

Desarrollo del Modelo de Atención Integral en Salud, Ruta de Atención Materno Perinatal, en el Régimen Subsidiado en el municipio de Ibagué, año 2018
 Detalle de la oferta de servicios - capacidad instalada de la Unidad de Salud de Ibagué para la prestación de los servicios de la Ruta de Atención materno perinatal en el municipio de Ibagué

Nombre De La Sede	Grupo De Servicio	Servicio	Oferta	Observación
Centro De Salud Uribe Uribe	Protección Específica y Detección Temprana	918-Protección Específica - Atención En Planificación Familiar Hombres Y Mujeres	N/A	No. De consultas disponibles al mes - capacidad
Centro De Salud Villa Marlén - (730010077123)	Protección Específica y Detección Temprana	918-Protección Específica - Atención En Planificación Familiar Hombres Y Mujeres	N/A	No. De consultas disponibles al mes - capacidad
Puesto De Salud Carmen De Bulira - (730010077126)	Protección Específica y Detección Temprana	918-Protección Específica - Atención En Planificación Familiar Hombres Y Mujeres	N/A	No. De consultas disponibles al mes - capacidad
Puesto De Salud China Alta - (730010077143)	Protección Específica y Detección Temprana	918-Protección Específica - Atención En Planificación Familiar Hombres Y Mujeres	N/A	No. De consultas disponibles al mes - capacidad
Puesto De Salud Coello Cocora - (730010077128)	Protección Específica y Detección Temprana	918-Protección Específica - Atención En Planificación Familiar Hombres Y Mujeres	N/A	No. De consultas disponibles al mes - capacidad
Puesto De Salud Dantas - (730010077130)	Protección Específica y Detección Temprana	918-Protección Específica - Atención En Planificación Familiar Hombres Y Mujeres	N/A	No. De consultas disponibles al mes - capacidad
Puesto De Salud El Totumo - (730010077140)	Protección Específica y Detección Temprana	918-Protección Específica - Atención En Planificación Familiar Hombres Y Mujeres	N/A	No. De consultas disponibles al mes - capacidad
Puesto De Salud Juntas - (730010077131)	Protección Específica y Detección Temprana	918-Protección Específica - Atención En Planificación Familiar Hombres Y Mujeres	N/A	No. De consultas disponibles al mes - capacidad
Puesto De Salud La Linda - (730010077132)	Protección Específica y Detección Temprana	918-Protección Específica - Atención En Planificación Familiar Hombres Y Mujeres	N/A	No. De consultas disponibles al mes - capacidad

Desarrollo del Modelo de Atención Integral en Salud, Ruta de Atención Materno Perinatal, en el Régimen Subsidiado en el municipio de Ibagué, año 2018
 Detalle de la oferta de servicios - capacidad instalada de la Unidad de Salud de Ibagué para la prestación de los servicios de la Ruta de Atención materno perinatal en el municipio de Ibagué

Nombre De La Sede	Grupo De Servicio	Servicio	Oferta	Observación
Puesto De Salud Llano Del Combeima - (730010077135)	Protección Específica y Detección Temprana	918-Protección Específica - Atención En Planificación Familiar Hombres Y Mujeres	N/A	No. De consultas disponibles al mes - capacidad
Puesto De Salud Pastales - (730010077136)	Protección Específica y Detección Temprana	918-Protección Específica - Atención En Planificación Familiar Hombres Y Mujeres	N/A	No. De consultas disponibles al mes - capacidad
Puesto De Salud Peñaranda - (730010077137)	Protección Específica y Detección Temprana	918-Protección Específica - Atención En Planificación Familiar Hombres Y Mujeres	N/A	No. De consultas disponibles al mes - capacidad
Puesto De Salud San Bernardo - (730010077145)	Protección Específica y Detección Temprana	918-Protección Específica - Atención En Planificación Familiar Hombres Y Mujeres	N/A	No. De consultas disponibles al mes - capacidad
Puesto De Salud San Juan De La China - (730010077138)	Protección Específica y Detección Temprana	918-Protección Específica - Atención En Planificación Familiar Hombres Y Mujeres	N/A	No. De consultas disponibles al mes - capacidad
Puesto De Salud Tapias - (730010077139)	Protección Específica y Detección Temprana	918-Protección Específica - Atención En Planificación Familiar Hombres Y Mujeres	N/A	No. De consultas disponibles al mes - capacidad
Puesto De Salud Toche - (730010077141)	Protección Específica y Detección Temprana	918-Protección Específica - Atención En Planificación Familiar Hombres Y Mujeres	N/A	No. De consultas disponibles al mes - capacidad
Puesto De Salud Villa Restrepo - (730010077142)	Protección Específica y Detección Temprana	918-Protección Específica - Atención En Planificación Familiar Hombres Y Mujeres	N/A	No. De consultas disponibles al mes - capacidad
Unidad De Salud De Ibagué Ese - (730010077101)	Protección Específica y Detección Temprana	918-Protección Específica - Atención En Planificación Familiar Hombres Y Mujeres	N/A	No. De consultas disponibles al mes - capacidad

Desarrollo del Modelo de Atención Integral en Salud, Ruta de Atención Materno Perinatal, en el Régimen Subsidiado en el municipio de Ibagué, año 2018
 Detalle de la oferta de servicios - capacidad instalada de la Unidad de Salud de Ibagué para la prestación de los servicios de la Ruta de Atención materno perinatal en el municipio de Ibagué

Nombre De La Sede	Grupo De Servicio	Servicio	Oferta	Observación
Unidad Intermedia De Los Barrios Del Sur- (730010077102)	Protección Especifica y Detección Temprana	918-Protección Especifica - Atención En Planificación Familiar Hombres Y Mujeres	N/A	No. De consultas disponibles al mes - capacidad
Unidad Intermedia Del Salado - (730010077103)	Protección Especifica y Detección Temprana	918-Protección Especifica - Atención En Planificación Familiar Hombres Y Mujeres	N/A	No. De consultas disponibles al mes - capacidad
Unidad Intermedia San Francisco	Protección Especifica y Detección Temprana	918-Protección Especifica - Atención En Planificación Familiar Hombres Y Mujeres	N/A	No. De consultas disponibles al mes - capacidad

Nota: Respecto a las consultas de medicina familiar, están contratadas por el MÍAS. Las actividades de P y P, están inmersas dentro de las consultas de enfermería. Así mismo sucede con las actividades de Salud Bucal

Desarrollo del Modelo de Atención Integral en Salud, Ruta de Atención Materno Perinatal, en el Régimen Subsidiado en el municipio de Ibagué, año 2018

Anexo 4. Sedes de las ESEs-S del municipio de Ibagué registradas en el REPS

Directorio de sedes de las eses del municipio de Ibagué reportadas en el REPS

Nombre De La Sede	Zona	Dirección	Barrio
Unidad De Salud De Ibagué Empresa Social Del Estado	Urbana	Avda. Guabinal Manzana 20	Jordán Octava Etapa
Unidad Intermedia De Los Barrios Del Sur	Urbana	Kra 11 B Sur No. 17-30	Ricaurte
Unidad Intermedia Del Salado	Urbana	Calle 10 #8-59	Salado
Centro De Salud Jardín	Urbana	Manz 20 Casa 1b	Manzana 20 Casa 18
Centro De Salud Gaitán	Urbana	Kra 11 Calle 39 Esquina	Gaitán
Centro De Salud Ambalá	Urbana	Kra 21a Calle 64a	Ambalá
Centro De Salud Ciudad De Ibagué	Urbana	Calle 20 #4-49	Contiguo Bomberos
Centro De Salud Chapetón	Urbana	V_A Nevado Frente A Carlina	Chapetón
Centro De Salud Delicias	Urbana	Las Delicias	Las Delicias
Centro De Salud El Bosque	Urbana	Manz. R Casa 1 Av. Central	El Bosque
Centro De Salud La Francia	Urbana	Calle 30 #4-09	La Francia
Centro De Salud La Gaviota	Urbana	Av.Ambalá_ Calle 1a #2-55	La Gaviota
Centro De Salud Segunda Etapa Jordán	Urbana	Kra 1a #64a-37	Segunda Etapa
Centro De Salud El Topacio	Urbana	Manz. 20 Casa 1b	Topacio
Centro De Salud Villa Marlén	Urbana	Kra 9 Calle 42	Villa Marlén
Centro De Salud 20 De Julio	Urbana	Calle 6b #13-31	Veinte De Julio
Puesto De Salud Carmen De Bulira	Rural	Carmen De Bulira	
Puesto De Salud Coello Cocora	Rural	Coello Cocora	
Puesto De Salud Dantas	Rural	Dantas	
Puesto De Salud Juntas	Rural	Juntas	
Puesto De Salud La Linda	Rural	La Linda	
Puesto De Salud Llano Del Combeima	Rural	Llanos Del Combeima	
Puesto De Salud Pastales	Rural	Pastales	
Puesto De Salud Peñaranda	Rural	Peñaranda	
Puesto De Salud San Juan De La China	Rural	San Juan De La China	
Puesto De Salud Tapias	Rural	Tapias	
Puesto De Salud El Totumo	Rural	Totumo	
Puesto De Salud Toche	Rural	Toche	
Puesto De Salud Villa Restrepo	Rural	.Villa Restrepo	
Puesto De Salud China Alta	Rural	China Alta	
Puesto De Salud San Bernardo	Rural	San Bernardo	
Centro De Salud Picalaña	Urbana	Avenida Panamericana Contiguo Al Puesto De Policía	Picalaña
Centro De Salud Bello Horizonte	Urbana	Manzana A Carrera 44 Sur No. 123-87	Bello

Desarrollo del Modelo de Atención Integral en Salud, Ruta de Atención Materno Perinatal, en el Régimen Subsidiado en el municipio de Ibagué, año 2018
 Directorio de sedes de las eses del municipio de Ibagué reportadas en el REPS

Nombre De La Sede	Zona	Dirección	Barrio
			Horizonte
Centro De Salud La Cima	Urbana	Centro Integral Comunitario Frente Al Barrio La Cima Comuna 8	La Cima
Centro De Salud Uribe Uribe	Urbana	Calle 37 Carrera 3	Uribe Uribe
Unidad Intermedia San Francisco	Urbana	Carrera 8 # 24-01	El Carmen
Hospital Federico Lleras Acosta E.S.E.	Urbana	Calle 33 #4a-50	La Francia
Hospital Federico Lleras Acosta De Ibagué Tolima Ese Sede El Limonar	Urbana	Calle 58 N. 5-25	El Limonar

Fuente: REPS consultado en abril de 2018

Desarrollo del Modelo de Atención Integral en Salud, Ruta de Atención Materno Perinatal, en el
Régimen Subsidiado en el municipio de Ibagué, año 2018
Anexo 5. Consentimiento para participar en la investigación

Ibagué, 6 de marzo de 2018

Doctor(a)

Gerente

Ibagué

Apreciado (a) doctor (a),

Muy comedidamente solicitamos su participación en la investigación denominada “Desarrollo del Modelo de Atención Integral en Salud, Ruta de Atención Materno Perinatal en el municipio de Ibagué”, la cual adelantamos como proyecto de grado de la Maestría en Administración en Salud de la Universidad EAN en convenio con la Universidad del Tolima.

Para el efecto agradecemos el diligenciamiento de la encuesta adjunta, la cual tiene como objetivo evaluar el nivel de integración de la red conformada por las Empresas Sociales del estado ubicadas en el municipio de Ibagué, con aseguradoras y entidad territorial municipal y departamental.

Los contenidos de este instrumento tomaron como referente los conceptos de la Organización Panamericana de la Salud (OPS) en cuanto a la tipología y grado de integración de la red¹; así mismo, tomamos como referente complementario los lineamientos del Ministerio de Salud y Protección Social como criterios para la conformación y organización de redes².

¹Organización Panamericana de la Salud – Redes integradas de servicios de salud: conceptos, opciones de política y hoja de ruta para su implementación en las Américas. Washington, HSS/IHS/OPS, Serie La Renovación de la Atención Primaria de Salud en las Américas, 2010.

² Ministerio de Salud y Protección Social Redes Integrales de prestadores de servicios de salud: Lineamientos para el Proceso de Conformación, Organización, Gestión, Seguimiento y Evaluación. Bogotá, D.C. 2010.

Desarrollo del Modelo de Atención Integral en Salud, Ruta de Atención Materno Perinatal, en el Régimen Subsidiado en el municipio de Ibagué, año 2018

Como parte del proceso, el instrumento fue validado por un grupo de expertos conformado por los doctores: Freddy Wilmer Becerra Rozo, Jacqueline Jaimes Trespalacios, Jorge Ernesto Ocho, y Dolores Bolaños, adscritos a la Universidad EAN.

Los resultados obtenidos a partir de la aplicación de la encuesta pretenden evaluar el grado de integración de la red en el municipio de Ibagué y su interoperabilidad.

Igualmente debemos precisar que en los resultados de la investigación no se hará referencia específica a ninguna de las entidades participantes en el diligenciamiento de la encuesta.

Para resolver cualquier inquietud respecto al diligenciamiento de la encuesta pueden contar con nuestro acompañamiento personal, telefónico 3164717798 - 3006523719 - 3006098067, o por e-mail a los correos electrónicos sandrajaramillo07@hotmail.com, ricardolopez@detectarips.com, ferdiaz62@hotmail.com.

Adjuntamos la encuesta física, un CD con archivo en Excel de la encuesta y una vez diligenciado agradecemos enviar el archivo en Excel al correo electrónico ferdiaz62@hotmail.com.

Cordial saludo,

SANDRA MILENA JARAMILLO AYALA
RICARDO LOPEZ RIVERA
FERNANDO DIAZ ESCANDON
Maestría en Administración de Salud- MBA en Salud.

Desarrollo del Modelo de Atención Integral en Salud, Ruta de Atención Materno Perinatal, en el Régimen Subsidiado en el municipio de Ibagué, año 2018
APÉNDICE I.

A. Estadística de mortalidad materna

De acuerdo con información de Organización mundial de la Salud [OMS] 2015, la razón de mortalidad materna RMM mundial disminuyó en cerca de un 44% en los últimos 25 años pasando de 385 por 100.000 nacidos vivos en 1990 a 216 en 2015. El número anual de muertes maternas disminuyó en un 43%, pasando de aproximadamente 532.000 en 1990 a 303.000 en 2015. El riesgo mundial aproximado de muerte materna a lo largo de la vida disminuyó considerablemente: de 1 muerte por 73 mujeres a 1 por 180.

Tabla 1: Estimaciones de la razón de mortalidad materna (RMM; muertes maternas por 100.000 nacidos vivos) y número de muertes maternas por región de los Objetivos de Desarrollo del Milenio (ODM) de las Naciones Unidas en 2015

Región ODM	RMM	Intervalo de incertidumbre (80%)		Número de muertes maternas
		Límite inferior	Límite superior	
Mundo	216	207	249	303.000
Regiones desarrolladas	16	11	14	1.700
Regiones en desarrollo	239	229	275	302.000
Latinoamérica	60	57	66	6.000

Fuente: Organización Mundial de la Salud OMS 2015

Se observa como la razón de mortalidad materna en las regiones en desarrollo de 239 MM por 100.000 NV, sigue siendo sustancialmente mayor a la de las regiones desarrolladas 16MM por 100.000 NV y como América Latina presenta un mejor indicador que el total de las regiones en desarrollo, 60MM por 100.000 NV, pero tiene una importante distancia con las regiones desarrolladas, lo que nos muestra que aún se puede intervenir en la disminución de estos eventos.

En el periodo de 25 años comprendido entre 1990 y 2015, se observa la evolución de la razón de mortalidad materna en Colombia, la cual pasó de 118 MM por 100.000 NV en 1990 a 64 MM por 100.000 NV en 2015, lo cual representa una reducción de 45,8%. El objetivo de desarrollo del milenio No. 5 relacionado con mejorar la salud materna, tenía como meta universal, reducir, entre 1990 y 2015 la tasa de mortalidad materna en tres cuartas partes, y como vimos

Desarrollo del Modelo de Atención Integral en Salud, Ruta de Atención Materno Perinatal, en el Régimen Subsidiado en el municipio de Ibagué, año 2018
 anteriormente la RMM mundial disminuyó en cerca de un 44% en los últimos 25 años; la meta nacional fue reducir a la mitad la tasa de mortalidad materna, con una línea de base 100 MM (1990) y un indicador a 2015 de 45 MM por 100.000 NV, observando una brecha de 19 MM por 100.000 NV al año 2015.(OMS, 2015)

Tabla 2: Evolución de las estimaciones de la razón de mortalidad materna (RMM: muertes maternas por 100.000 nacidos vivos) y progresos hacia la consecución de la meta 5A de los ODM, Colombia, en el periodo 1990-2015

País	RMM						Cambio porcentual de la RMM entre 1990 y 2015	Cambio porcentual medio anual de la RMM entre 1990 y 2015	Progreso hacia la meta % de los ODM
	1990	1995	2000	2005	2010	2015			
Colombia	118	105	97	80	72	64	45,8	2,4	Insuficiente

Fuente: Organización Mundial de la Salud

Según los datos reportados en el Sispro de los años 2012 al 2014, el desempeño del indicador de razón de mortalidad materna Nacional, frente al del Tolima y del municipio de Ibagué, se observa una gran variabilidad. En el año 2012 Ibagué se ubicó 1,42 puntos por debajo de la RMM nacional, mientras que el Tolima 21,11 puntos por encima. En el año 2013 tanto el departamento del Tolima, como el municipio de Ibagué, presentan un comportamiento muy favorable frente al total de Colombia con -33,96 puntos a nivel departamental y -29,14 a nivel municipal. En el año 2014 los indicadores departamental y municipales se ubican 6,43 puntos por encima y 1,68 puntos por debajo del promedio nacional respectivamente.

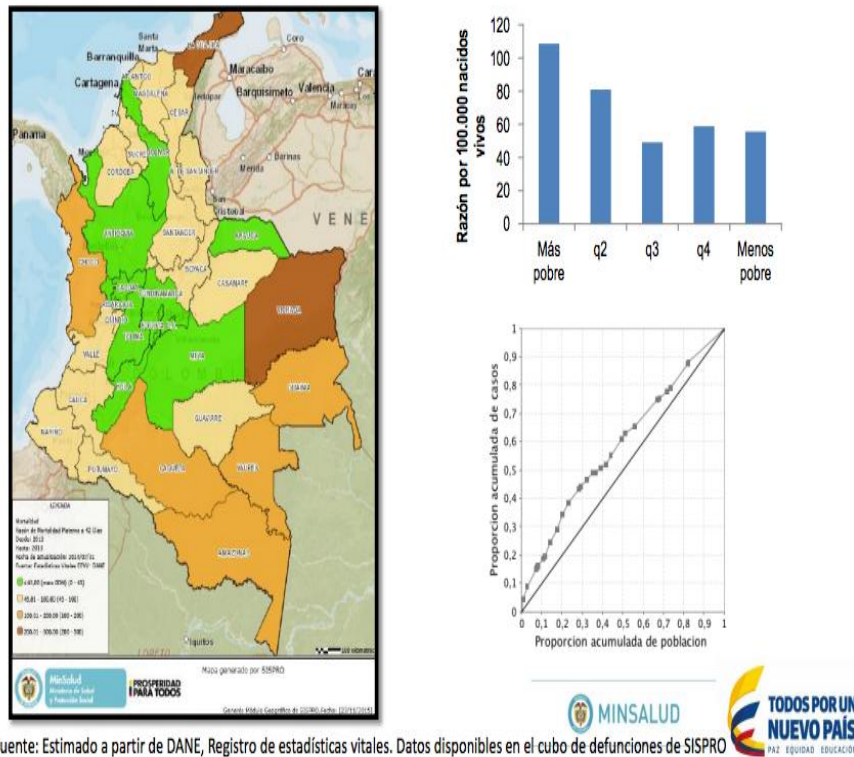
Tabla 3: Razón de Mortalidad Materna a 42 días (por 100.000 nacidos vivos)

Año	RMM Colombia	RMM Tolima	RMM Ibagué
2012	65,89	87,00	64,47
2013	55,25	21,29	26,11
2014	53,65	60,08	51,97

Fuente: SISPRO, Ficha territorial de indicadores

Si bien en el mapa de mortalidad por departamento para el año 2013, el Tolima se encuentra en la categoría de menos de 45 MM por 100.000 NV, para el año 2014 el indicador se aleja de la meta fijada en los ODM. (MSPS, Dirección de Epidemiología y Demografía, 2016)

Desarrollo del Modelo de Atención Integral en Salud, Ruta de Atención Materno Perinatal, en el Régimen Subsidiado en el municipio de Ibagué, año 2018
 Ilustración 1 Colombia - Razón de mortalidad materna por departamento 2013



Fuente: Estimado a partir de DANE, Registro de estadísticas vitales. Datos disponibles en el cubo de defunciones de SISPRO



Fuente: ASIS COLOMBIA 2016 – Mapa generado por el módulo geográfico del Sispro 23/11/2015

Tabla 4: Mortalidad Materna Tolima 2006-2014

Indicadores	Comportamiento									
	2006	2007	2008	2009	2010	2011	2012	2013	2014	2015
Razón de mortalidad materna	↗	↘	↘	↘	↗	↘	↗	↘	↗	sd

Fuente: ASIS Tolima 2016

B. Estadística de Mortalidad infantil

De acuerdo con el ASIS del Tolima (2016) para el año 2014, la tendencia del departamento del Tolima en cuanto mortalidad neonatal ha sido fluctuante, es decir que unos años baja y posteriormente sube, lo que refleja que no hay una consistencia en la intervención de las causales que determinan estos dos indicadores. (MSPS, 2016)

Desarrollo del Modelo de Atención Integral en Salud, Ruta de Atención Materno Perinatal, en el Régimen Subsidiado en el municipio de Ibagué, año 2018

Tabla 5: Mortalidad neonatal de Tolima 2006-2014

Indicadores	Colombia 2014	Tolima 2014	Comportamiento								
			2006	2007	2008	2009	2010	2011	2012	2013	2014
Tasa de mortalidad neonatal	7,24	6,72	↗	↗	↘	↘	↗	↘	↘	↗	↗

Fuente: ASIS Tolima 2016

Según datos de la Organización mundial de la Salud (OMS, 2017), unos 5,9 millones de niños murieron antes de cumplir cinco años en 2016. Más de la mitad de esas muertes prematuras se deben a enfermedades que se podrían evitar o tratar si hubiera acceso a intervenciones simples y asequibles. Las principales causas de muerte entre los menores de cinco años son la neumonía, las complicaciones por parto prematuro, la asfixia perinatal y la malaria. Aproximadamente 45% de las muertes infantiles están asociadas a problemas de malnutrición.

El riesgo de muerte del niño es mayor durante el periodo neonatal (los primeros 28 días de vida). Para evitar estas muertes son esenciales un parto seguro y cuidados neonatales eficaces. Cerca del 45% de las muertes de menores de cinco años se produce durante el periodo neonatal (OMS, 2017).

La mayoría de los fallecimientos neonatales se deben a partos prematuros, asfixias durante el parto (incapacidad para respirar en el momento del parto) e infecciones. Desde el final del periodo neonatal hasta los cinco años, las principales causas de muerte son la neumonía, la diarrea y el paludismo. La malnutrición es una causa subyacente que contribuye aproximadamente a 45% del total de las muertes, ya que hace que los niños sean más vulnerables a las enfermedades graves (OMS, 2017)

En general, se han logrado progresos considerables para lograr el cumplimiento del Objetivo de Desarrollo del Milenio número 4. Desde 1990, la tasa de mortalidad de menores de 5 años ha disminuido de 91 a 43 por 1000 nacidos vivos en 2015. Pero el ritmo del descenso no era suficiente para alcanzar, en 2015, la meta de disminuir en dos tercios las cifras de mortalidad registradas en 1990 (OMS, 2017).

C.Articulación con los planes de desarrollo, el plan de salud pública y los objetivos de desarrollo del milenio y desarrollo sostenible.

Desarrollo del Modelo de Atención Integral en Salud, Ruta de Atención Materno Perinatal, en el Régimen Subsidiado en el municipio de Ibagué, año 2018

La problemática de la mortalidad materna e infantil y su importancia se refleja en el Plan de Desarrollo Departamental del Tolima y del municipio de Ibagué.

En el Plan De Desarrollo Tolima 2016-2019 dentro del programa soluciones de salud que transforman y construyen paz, se encuentran las siguientes metas de resultado: Al 2019 mortalidad materna evitable inferior a 45 X 100.000 nacidos vivos y disminuir la tasa de mortalidad infantil en menores de un año a 10.9 x 1000 nacidos vivos.

Por su parte en el Plan territorial de Salud del municipio de Ibagué para el periodo 2016- 2019, dentro de los problemas priorizados, se encuentran la razón de mortalidad materna, el porcentaje de mujeres de 15 a 19 años madres gestantes, la tasa ajustada de mortalidad por malformaciones congénitas en menores de 5 años y la mortalidad ajustada por ciertas afecciones originadas en el periodo perinatal (neonatos). Igualmente se observa que de las EPSs-S que operan en el municipio, Famisanar, Eps Sanitas, Salud Vida y Comparta definieron la mortalidad materna y/o mortalidad infantil como prioritaria de acuerdo a la caracterización de su población.

Igualmente en el plan de desarrollo municipal de Ibagué, se evidencian metas puntuales relacionadas con la población materno perinatal, así como mantener la atención del parto institucional por encima del 95%, mantenimiento de los protocolos de maternidad segura, mortalidad materna evitable por debajo de 45 MM por 100.000 NV y la reducción de la tasa de mortalidad en niños y niñas de 0 a 5 años.

Uno de los Objetivos de Desarrollo del Milenio (ODM) es el de disminuir la mortalidad materna, tarea que requiere el trabajo coordinado de todos los estamentos de la sociedad:

El Estado debe garantizar a través de los prestadores de servicios de salud una atención integral y de calidad que facilite que el proceso de embarazo, parto y puerperio se desarrolle normalmente. Se prevengan patologías que afectan la vida de la madre y el niño o la niña, los diagnostiquen tempranamente y se instauren tratamientos adecuados.

Las organizaciones comunitarias juegan un papel clave en el facilitar que las mujeres gestantes se acerquen a los servicios de salud tempranamente, asistan al control prenatal, reconozcan signos de alarma y consulten con oportunidad cuando estos se presentan; por tanto deben propender por la creación de redes de apoyo a las gestantes, que apunten a la disminución de barreras de acceso y discriminación positiva, toda vez que se rodea a las gestantes y de forma especial a las más vulnerables. (OPS, 2014)

Desarrollo del Modelo de Atención Integral en Salud, Ruta de Atención Materno Perinatal, en el Régimen Subsidiado en el municipio de Ibagué, año 2018

Para los siguientes 15 años, los países miembros de la organización de las Naciones Unidas, acordaron la agenda 2030 para el Desarrollo Sostenible (Naciones Unidas, 2015), en la cual fijaron las siguientes metas con relación a la mortalidad materna e infantil: a) Para 2030, reducir la tasa mundial de mortalidad materna a menos de 70 por cada 100.000 nacidos vivos; b) Para 2030, poner fin a las muertes evitables de recién nacidos y de niños menores de 5 años, logrando que todos los países intenten reducir la mortalidad neonatal al menos hasta 12 por cada 1.000 nacidos vivos, y la mortalidad de niños menores de 5 años al menos hasta 25 por cada 1.000 nacidos vivos.

D.Recomendaciones y estadísticas de la guía de práctica clínica para la prevención, detección temprana y tratamiento de las complicaciones del embarazo, parto o puerperio.

Para el año 2013 el MSPS publica la Guías de Práctica Clínica (GPC) para la prevención, detección temprana y tratamiento de las complicaciones del embarazo, parto o puerperio. La disponibilidad de una Guía de Práctica Clínica (GPC) para la prevención, detección temprana y tratamiento de estas alteraciones del embarazo, parto y el puerperio implica estandarizar para Colombia el cuidado de la mujer gestante, enfatizando la necesidad de la prevención, la detección temprana y el tratamiento oportuno de las alteraciones que afectan la gestación en todos los niveles de atención, buscando reducir la morbimortalidad materna asociada y promoviendo la optimización de la salud materna y la calidad de la atención médica en todos los niveles de atención obstétrica.(MSPS - Colciencias, 2013).

Dentro de las estrategias para mejorar la salud sexual y reproductiva incluidas en el Plan Nacional de Salud Pública 2.007-2.010, se planteó la implementación de la atención integral protocolizada en salud con enfoque de riesgo biopsicosocial, sin barreras y con calidad para las emergencias obstétricas, el control prenatal, la atención del parto y posparto, la interrupción voluntaria del embarazo y la atención de abuso sexual en servicios de urgencia.

La GPC define que el cuidado prenatal es la actividad médica más común a nivel mundial. Esta cubre una amplia gama de condiciones maternas y/o paternas que potencialmente pueden ser peligrosas para la madre y/o el feto, e incluye cambios tanto de conducta como de la asistencia médica para aumentar la probabilidad de obtener un resultado materno fetal exitoso.

Desarrollo del Modelo de Atención Integral en Salud, Ruta de Atención Materno Perinatal, en el Régimen Subsidiado en el municipio de Ibagué, año 2018

Por otra parte menciona la GPC que un factor de riesgo obstétrico es una característica o circunstancia identificable en una o más gestaciones, que se asocia con un riesgo anormal de tener, desarrollar o ser proclive a presentar una entidad nosológica. Es importante resaltar la identificación concomitante del riesgo biopsicosocial como uno de los pilares fundamentales de la atención prenatal, adicional al riesgo que puede generar el feto como paciente. Estas dos líneas de atención abren el camino para que los equipos de asistencia perinatal tengan la sensibilidad de investigar, en cada consulta, todo lo relacionado con el embarazo (feto como paciente, condiciones biopsicosociales) y no solo enfocarse a la sintomatología materna.

Se estima que en Colombia (MSPS - Colciencias, 2013) el 35% de las muertes maternas están asociadas con trastornos hipertensivos del embarazo, siendo entonces un problema prioritario de salud pública. La preeclampsia, también conocida con otros nombres como toxemia o gestosis entre otros, es una de las enfermedades de mayor interés. En ausencia de intervenciones, la preeclampsia puede progresar a una disfunción orgánica múltiple en la que sobresale el compromiso renal, hepático y cerebral. En relación con las infecciones en el embarazo, ocupa un lugar de alta importancia la Ruptura Prematura de Membranas (RPM). Esta patología complica aproximadamente entre el 8 y el 10% de todos los embarazos, generando una alta tasa de morbilidad materna y perinatal. Entre las complicaciones maternas se destaca el mayor riesgo de corioamnionitis, siendo este a su vez factor de riesgo para subsecuentes infecciones y complicaciones asociadas a la hospitalización como el tiempo de estancia y la inmovilización, entre otras. Una segunda infección de interés durante la gestación es la Toxoplasmosis, la cual puede llevar a serias consecuencias en el desarrollo neurológico y en la salud visual del niño y es (en la mayoría de casos) el resultado de una infección primaria en una mujer embarazada inmunocompetente. Se ha encontrado que la situación en Suramérica es de mayor importancia que en Europa y Norteamérica, no solo por su mayor frecuencia sino por la representación de formas clínicas más severas y con mayor mortalidad. En Colombia más de la mitad de las mujeres embarazadas (50-60%) poseen anticuerpos anti-Toxoplasma, lo cual indica una alta exposición y circulación del parásito en el país. Existe información acerca de diferencias en la frecuencia de marcadores de riesgo para la infección congénita en Colombia.

El Parto se define como el proceso fisiológico por el cual un feto de 22 semanas o más de gestación o de 500 gramos o más de peso es expulsado del organismo materno por vías naturales.

Desarrollo del Modelo de Atención Integral en Salud, Ruta de Atención Materno Perinatal, en el Régimen Subsidiado en el municipio de Ibagué, año 2018

El parto y el periodo posparto inmediato se reconocen como momentos de especial vulnerabilidad para la madre y el recién nacido. En el mundo mueren más de 350.000 mujeres cada año como resultado de complicaciones de la gestación y del parto, constituyendo la causa principal de muerte en mujeres entre 15 y 49 años de edad en el mundo. Se estima que durante las primeras 24 horas después del parto, ocurren el 45% de las muertes maternas. Las diferencias en las razones de mortalidad materna entre países en desarrollo y países desarrollados demuestran una gran disparidad en los indicadores globales de salud. La Organización Mundial de la Salud (OMS) indica que cerca del 80% de las muertes maternas tienen causas directas tales como hemorragia posparto, desórdenes hipertensivos, sepsis puerperal, parto obstruido y aborto en condiciones inseguras. El 20% de las muertes maternas tiene causas indirectas.

Numerosos estudios (Van Den Broek NR, Falconer AD, 2011) han mostrado que demoras en tomar la decisión de acudir oportunamente al centro de salud, demoras en lograr el acceso al centro de salud y demoras en la atención o una calidad deficiente en la atención de la gestante son factores que pueden determinar la muerte materna. Una buena parte de las demoras en tomar la decisión de acercarse a los servicios de salud se debe a falta de información y de reconocimiento de los derechos por parte de las gestantes. Otra parte se debe a desconocimiento o subestimación de los signos y síntomas de alerta. Los retardos en alcanzar los centros de salud, cuando se ha tomado la decisión, se relacionan con barreras geográficas, de localización, transporte y económicas que dificultan la llegada de la gestante a los centros de atención. Finalmente en las IPS pueden presentarse barreras administrativas o de disponibilidad para acceder a la atención especializada, de alta calidad y con los recursos tecnológicos apropiados.

Por último, las complicaciones hemorrágicas asociadas al embarazo siguen siendo un tema importante en el estudio de la mortalidad materna, ya que las mujeres gestantes siguen muriendo de causas prevenibles como la hemorragia masiva posparto, los trastornos hipertensivos y el aborto inseguro. La principal causa de hemorragia obstétrica es la hemorragia posparto. Según la Organización Mundial de la Salud la prevalencia promedio de la hemorragia posparto a nivel mundial es de 6,09% (IC 95%=6,06-6,11); esta cifra varía con la metodología objetiva o subjetiva empleada para la medición del sangrado (10,55% y 7,23%, respectivamente). La hemorragia posparto masiva es un evento que se presenta en 1,86% de los partos (IC 95%=1,82-1,9) y es la primera causa de muerte materna en el mundo. La prevalencia en América Latina y el

Desarrollo del Modelo de Atención Integral en Salud, Ruta de Atención Materno Perinatal, en el Régimen Subsidiado en el municipio de Ibagué, año 2018

Caribe se estima en 8,9 % según una revisión sistemática que evaluó este evento en diferentes regiones del mundo (IC 95%= 8,03-9,86). Estos mismos estudios no identificaron factores de riesgo asociados tradicionalmente a la hemorragia posparto como la multiparidad o el embarazo múltiple y por el contrario, en dos tercios de las mujeres que la sufren, no se logra identificar ningún factor de riesgo asociado. Para una mujer que tiene un parto en los países en vías de desarrollo, el riesgo de morir a causa de una hemorragia posparto es de 1 por cada 1000 nacimientos en un periodo determinado, mientras que en países desarrollados como el Reino Unido, el riesgo es 100 veces menor. Cada año en el mundo, aproximadamente 14 millones de mujeres sufren de hemorragia posparto y de ellas, 125.000 fallecen debido a la falta de reconocimiento de las causas y a deficiencias con el tratamiento oportuno y adecuado. La hemorragia obstétrica no es solo la primera causa de muerte materna, sino que es también la primera causa de morbilidad obstétrica extrema. Las principales complicaciones derivadas de la hemorragia obstétrica incluyen el choque hipovolémico, la coagulación intravascular diseminada, la disfunción o falla de órganos como el riñón, el hígado y el pulmón. Las mujeres además se ven expuestas a los riesgos derivados de transfusiones masivas y a consecuencias como la realización de cirugías radicales como la histerectomía.

En el análisis realizado por la Secretaría de Salud de Ibagué a través de Comités de Vigilancia Epidemiológica – COVE (Alcaldía Municipal de Ibagué, 2016), convocados de manera específica con ocasión de estas muertes maternas, se logró establecer que las principales causas de estas mortalidades estuvieron relacionadas principalmente con la demora cuatro “Calidad en la prestación de los servicios”, con la falta de información a la comunidad sobre los signos y síntomas de alarma que pueden generar o indican una complicación del embarazo y con diferentes barreras de acceso a los servicios.

Dentro de las principales barreras de acceso o demoras en los servicios de salud se cuentan: las demoras administrativas en la referenciación oportuna a mayores niveles de complejidad para la atención de las pacientes, la baja capacidad de oferta de servicios de salud gineco-obstétrica que tiene la ciudad, la saturación de los servicios existentes por la alta demanda y su inadecuada utilización por parte de muchas usuarias que no asisten a urgencias ante los primeros signos de alarma y llegan demasiado tarde a las IPS, o bien porque muchas asisten a los centros de mayor complejidad sin tener ningún síntoma de alarma, aduciendo que no creen en los servicios

Desarrollo del Modelo de Atención Integral en Salud, Ruta de Atención Materno Perinatal, en el Régimen Subsidiado en el municipio de Ibagué, año 2018 prestados en los centros de baja complejidad, lo que contribuye a la saturación de los servicios destinados para los partos de alto riesgo. De la misma manera, se ha identificado un grave problema de eficiencia en las estrategias de demanda inducida (promoción de los servicios de salud) y seguimiento a las gestantes inasistentes a los controles prenatales tanto por las IPS como por parte de las EAPB.

De los resultados del análisis de las causas de mortalidad materna en el municipio de Ibagué, se puede concluir que una mejor disposición y provisión de servicios de salud, puede impactar positivamente la disminución de las muertes maternas en el municipio.

E. Normatividad vigente para el sector salud: Ley estatutaria, política PAÍS, MIAS y RIAS

Para el año 2016 se publica y se expide la Ley 1753 - Plan Nacional de Desarrollo 2014-2018 y la Política de Atención Integral en Salud, Resolución 429 de 2016, junto con el MIAS por parte del MSPS. Igualmente se adopta el MANUAL METODOLÓGICO PARA LA ELABORACIÓN E IMPLEMENTACIÓN DE LAS RÍAS, Resolución 3202 de 2016 que define:

En el marco de la política en salud vigente en Colombia, la Ley Estatutaria de la Salud (Ley 1751 de 2015) en su artículo 2, hizo un giro esencial cuando situó el derecho a la salud en el ámbito del Sistema de Salud y no del Sistema de Seguridad Social en Salud y reconoció además su carácter de derecho social fundamental. Esta Ley tiene por objetivo “(...) *garantizar el derecho a la salud, regularlo y establecer sus mecanismos de protección*”.

De la misma forma, la precitada ley, dentro de sus disposiciones define el sistema de salud como “el conjunto articulado y armónico de principios y normas públicas; políticas públicas; instituciones; competencias; y procedimientos; facultades, obligaciones, derechos y deberes; financiamiento; controles; información y evaluación que el Estado disponga para la garantía y materialización del derecho fundamental de la salud” (artículo 4); determina la obligación del Estado como responsable de respetar, proteger y garantizar el goce efectivo del derecho fundamental a la salud (artículo 5); indica el principio de integralidad en la atención, de acuerdo con el cual “*los servicios y tecnologías de salud deberán ser suministrados de manera completa para prevenir, paliar o curar la enfermedad, con independencia del origen de la enfermedad o condición de salud, del sistema de provisión, cubrimiento o financiación definido por el legislador(...)*” (artículo 8); determina la obligación del Estado en la afectación de los

Desarrollo del Modelo de Atención Integral en Salud, Ruta de Atención Materno Perinatal, en el Régimen Subsidiado en el municipio de Ibagué, año 2018

determinantes sociales de la salud a través la adopción de *“políticas públicas dirigidas a lograr la reducción de las desigualdades de los determinantes sociales de la salud que incidan en el goce efectivo del derecho a la salud, promover el mejoramiento de la salud, prevenir la enfermedad y elevar el nivel de la calidad de vida(...)”* (artículo 9) y establece el principio de integralidad en las prestaciones de salud *“El Sistema garantizará el derecho fundamental a la salud a través de la prestación de servicios y tecnologías, estructurados sobre una concepción integral de la salud, que incluya su promoción, la prevención, la paliación, la atención de la enfermedad y rehabilitación de sus secuelas(...)”* (artículo 15).

Por otra parte, el artículo 20 *ibídem*, establece la obligatoriedad del Gobierno Nacional de *“(..)*implementar una política social de Estado que permita la articulación intersectorial con el propósito de garantizar los componentes esenciales del derecho, afectando de manera positiva los determinantes sociales de la salud(...) De igual manera dicha política social de Estado se deberá basar en la promoción de la salud, prevención de la enfermedad y su atención integral, oportuna y de calidad, al igual que rehabilitación.”

En coherencia con lo anterior, la Ley 1753 - Plan Nacional de Desarrollo 2014-2018 - en su artículo 65 decreta: la “Política de atención integral en salud. El MSPS, dentro del marco de la Ley 1751 de 2015, Estatutaria en Salud, así como las demás leyes vigentes, definirá la política en salud que recibirá la población residente en el territorio colombiano, la cual será de obligatorio cumplimiento para los integrantes del Sistema General de Seguridad Social en Salud (SGSSS) y de las demás entidades que tengan a su cargo acciones en salud, en el marco de sus competencias y funciones”.

Parte de la reglamentación del artículo anteriormente citado corresponde a la Resolución 429 de 2016, por medio de la cual se adopta la Política de Atención Integral en Salud, a partir de la cual, *“el sistema de salud debe encaminar sus esfuerzos al mejoramiento del estado de salud de la población y el goce efectivo del derecho a la salud, para lo cual se hace necesario aumentar el acceso y el mejoramiento de la calidad de los servicios, fortalecer la infraestructura hospitalaria, recuperar la confianza pública en el sistema de salud y el aseguramiento de la sostenibilidad financiera del sistema y privilegiar estrategias preventivas y de medicina familiar y comunitaria, con enfoque intercultural, complementadas con el fortalecimiento del talento humano en salud(...)”*.

Desarrollo del Modelo de Atención Integral en Salud, Ruta de Atención Materno Perinatal, en el Régimen Subsidiado en el municipio de Ibagué, año 2018

La Política de Atención Integral en Salud tiene un marco estratégico y un modelo operacional. El marco operacional de la política está definido por el MIAS, que exige “(...) *poner a disposición de los integrantes un conjunto de herramientas (políticas, planes, proyectos, normas, guías, lineamientos, protocolos, instrumentos, metodologías, documentos técnicos) que integran los objetivos del sistema de salud con los del SGSSS, orientan la respuesta del sistema y alinean su regulación*”.

El MIAS pone en el centro a las personas, su bienestar y desarrollo, propone intervenciones que comprenden acciones de promoción y cuidado de la salud, protección específica, detección temprana, diagnóstico, tratamiento, rehabilitación y paliación a lo largo del curso de su vida, con oportunidad, pertinencia, accesibilidad, eficiencia, eficacia y efectividad. Es por ello que incluye tanto las acciones orientadas a generar bienestar, como las dirigidas hacia el mantenimiento de la salud, la detección de riesgos y enfermedad, la curación de la enfermedad y la reducción de la discapacidad.

Para su implementación el MIAS define diez (10) componentes operacionales: i) Caracterización de la población; ii) Regulación de Rutas Integrales de Atención en Salud (RIAS); iii) Implementación de la Gestión Integral del Riesgo en Salud; iv) Delimitación territorial del MIAS; v) RIPSS; vi) Redefinición del rol del asegurador; vii) Redefinición del esquema de incentivos; viii) Requerimientos y procesos del sistema de información; ix) Fortalecimiento del talento humano en salud; x) Fortalecimiento de la investigación, innovación y apropiación del conocimiento.

Respecto a la regulación del segundo componente, el MIAS establece que las RIAS son una herramienta obligatoria que define a los integrantes del sector salud (Entidad territorial, EAPB, prestador) y de otros sectores las condiciones necesarias para asegurar la integralidad en la atención a partir de las acciones de cuidado que se esperan del individuo, las acciones orientadas a promover el bienestar y el desarrollo de los individuos en los entornos en los cuales se desarrollan, así como las intervenciones para la prevención, diagnóstico, tratamiento, rehabilitación de la discapacidad y paliación.

Teniendo en cuenta los mencionados desarrollos normativos y técnicos del sistema de salud colombiano, el manual metodológico publicado por el MSPS está dirigido a brindar orientaciones técnicas, a los integrantes del sistema de salud en el país para la elaboración,

Desarrollo del Modelo de Atención Integral en Salud, Ruta de Atención Materno Perinatal, en el Régimen Subsidiado en el municipio de Ibagué, año 2018
implementación, seguimiento y evaluación de las Rutas Integrales de Atención en Salud, como el elemento central para garantizar la atención integral en salud a la población colombiana, mediante la implementación del MIAS en los territorios, atendiendo al proceso de adopción y adaptación de las RIAS de acuerdo con las particularidades territoriales y poblacionales.

El manual del (MSPS,2016m) orienta conceptual y metodológicamente el diseño e implementación de las RIAS, a través de cuatro (4) capítulos ordenados de la siguiente manera: i) Definiciones conceptuales relacionadas con los enfoques y elementos centrales en la atención integral en salud; ii) Componentes de la Ruta Integral de Atención en Salud; iii) Marco metodológico para el diseño de Rutas Integrales de Atención en Salud que incluye las orientaciones para la implementación de las RIAS y iv) orientaciones para el monitoreo, seguimiento y evaluación de la implementación de las RIAS y los resultados en salud.