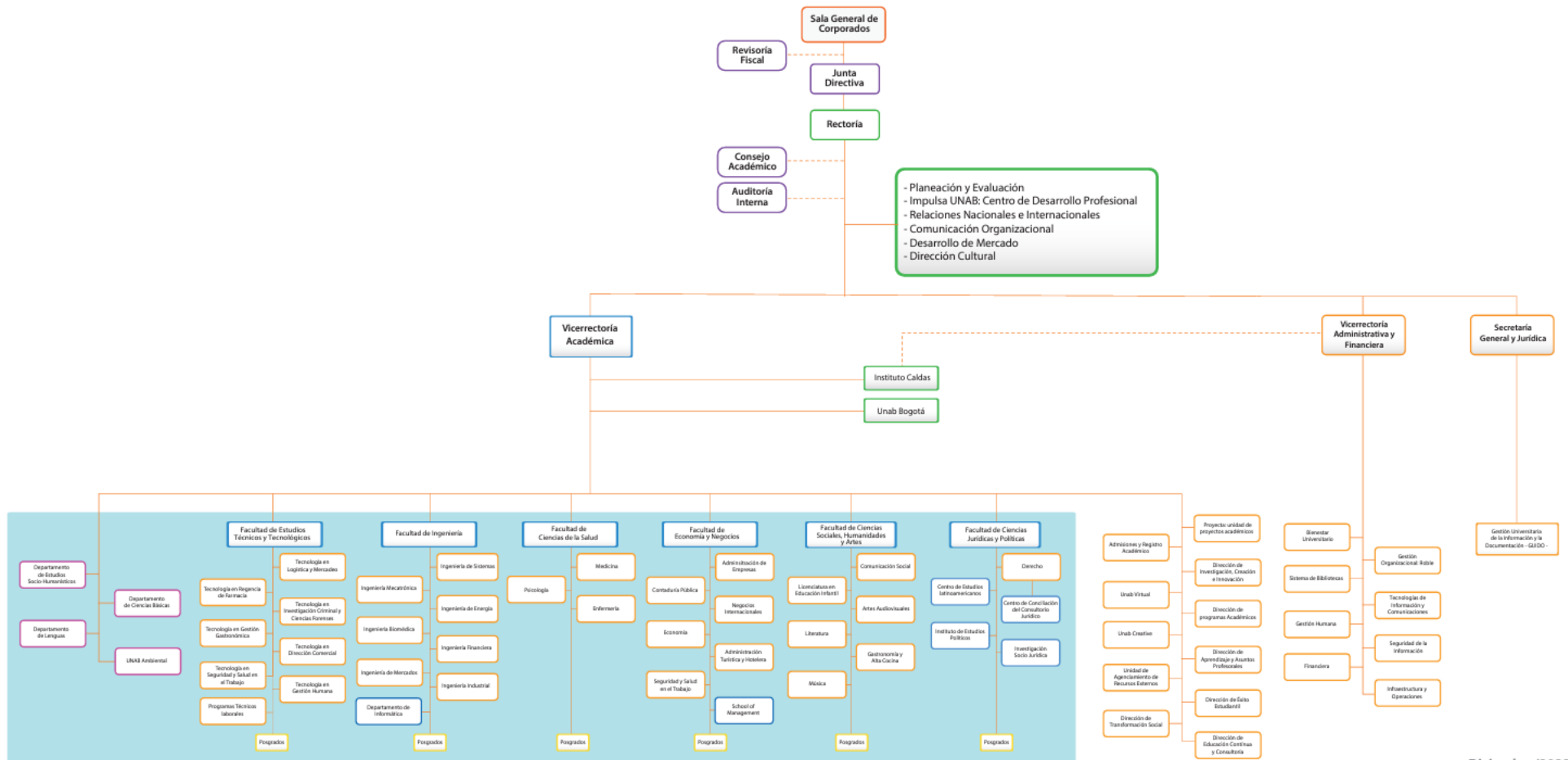


Anexo A. Organigrama General Universidad Autónoma de Bucaramanga

UNIVERSIDAD AUTÓNOMA DE BUCARAMANGA ORGANIGRAMA GENERAL



Diciembre/2023

Fuente: Tomado de <https://unab.edu.co/gobierno-corporativo/>

Anexo B. Cuestionario para evaluar la Madurez de BI en la UNAB

La siguiente encuesta forma parte de un proyecto de grado de maestría que tiene por objetivo conocer la gestión de datos institucionales mediante la valoración de 32 declaraciones, que son el insumo para estructurar un modelo de inteligencia de negocios que busca mejorar los procesos de gestión de la información y la toma de decisiones en la UNAB.

Su participación es muy valiosa y contribuye para alcanzar el objetivo académico e institucional propuesto.

¡Muchas gracias por su tiempo!

Dependencia a la que pertenece: _____
Cargo que desempeña: _____

Tiempo en el cargo actual: _____
Tiempo en la institución: _____

Por favor evalúe cada una de las declaraciones utilizando la siguiente escala:

1. Totalmente en desacuerdo
2. En desacuerdo
3. Ni de acuerdo ni en desacuerdo
4. De acuerdo
5. Totalmente de acuerdo

DIMENSIÓN 1: DATOS

Declaración	1 Totalmente en desacuerdo	2 En desacuerdo	3 Ni de acuerdo ni en desacuerdo	4 De acuerdo	5 Totalmente de acuerdo
1. Los datos utilizados en la universidad están integrados entre las diferentes áreas funcionales.					
2. Los datos se almacenan en un repositorio centralizado que permite el acceso a múltiples usuarios autorizados.					
3. La calidad de los datos en la universidad es adecuada para realizar análisis confiables					
4. Los datos de la universidad son accesibles en tiempo real para la toma de decisiones estratégicas.					
5. Se realizan procesos regulares de limpieza y consolidación de datos para garantizar su consistencia.					

DIMENSIÓN 2: USUARIOS

Declaración	1 Totalmente en desacuerdo	2 En desacuerdo	3 Ni de acuerdo ni en desacuerdo	4 De acuerdo	5 Totalmente de acuerdo
6. El personal de la universidad está familiarizado con las herramientas de BI disponibles.					
7. Existen programas regulares de capacitación para mejorar el uso de herramientas analíticas en las diferentes áreas.					

8. Las áreas clave de la universidad utilizan regularmente BI para respaldar la toma de decisiones estratégicas.					
9. El uso de BI está extendido a todos los niveles jerárquicos de la institución.					
10. Los usuarios perciben las herramientas de BI como útiles y accesibles para su trabajo diario.					

DIMENSIÓN 3: GESTIÓN

Declaración	1 Totalmente en desacuerdo	2 En desacuerdo	3 Ni de acuerdo ni en desacuerdo	4 De acuerdo	5 Totalmente de acuerdo
11. Existen políticas claras para gobernar el uso de BI en la universidad, garantizando la calidad y seguridad de los datos.					
12. Las iniciativas de BI están alineadas con los objetivos estratégicos de la institución.					
13. Existe un equipo o unidad específica responsable de la implementación y supervisión de BI en la universidad.					
14. La gobernanza de datos es adecuada para garantizar el uso responsable, seguro y ético de la información.					
15. Se mide regularmente el impacto de las decisiones basadas en BI en los resultados estratégicos de la universidad.					

DIMENSIÓN 4: TECNOLOGÍA

Declaración	1 Totalmente en desacuerdo	2 En desacuerdo	3 Ni de acuerdo ni en desacuerdo	4 De acuerdo	5 Totalmente de acuerdo
16. La universidad cuenta con una infraestructura tecnológica adecuada para soportar las iniciativas de BI.					
17. Las herramientas de BI disponibles están actualizadas y alineadas con las mejores prácticas tecnológicas.					
18. La infraestructura tecnológica permite realizar análisis avanzados como análisis predictivo y prescriptivo.					
19. Los sistemas de BI utilizados son escalables y pueden adaptarse a las necesidades futuras de la universidad.					
20. Los sistemas automatizados permiten procesar y almacenar datos de BI de forma eficiente.					
21. La infraestructura tecnológica permite un acceso rápido y					

seguro a los datos institucionales.					
22. La universidad cuenta con soporte técnico especializado para las herramientas de BI.					

DIMENSIÓN 5: MEDICIÓN

Declaración	1 Totalmente en desacuerdo	2 En desacuerdo	3 Ni de acuerdo ni en desacuerdo	4 De acuerdo	5 Totalmente de acuerdo
23. Existen indicadores clave de desempeño bien definidos para monitorear los objetivos institucionales.					
24. Los indicadores utilizados están alineados con las metas estratégicas de la universidad.					
25. Se evalúa regularmente el impacto de las decisiones basadas en BI en los indicadores institucionales.					
26. Existen herramientas que permiten monitorear el cumplimiento de los indicadores en tiempo real.					
27. Los dashboards y reportes generados mediante BI son claros y accesibles para los responsables de la toma de decisiones.					

DIMENSIÓN 6: PROCESOS

Declaración	1 Totalmente en desacuerdo	2 En desacuerdo	3 Ni de acuerdo ni en desacuerdo	4 De acuerdo	5 Totalmente de acuerdo
28. Los procesos clave en la universidad están automatizados y optimizados mediante herramientas de BI.					
29. Existen procedimientos estandarizados para implementar y utilizar herramientas de BI en toda la institución.					
30. La universidad fomenta la mejora continua de sus procesos mediante el uso de datos analíticos.					
31. Los procesos de BI están alineados con las mejores prácticas del mercado.					
32. Existe un plan establecido para mejorar continuamente los procesos relacionados con BI en la universidad.					

Anexo C. Cuestionario para evaluar la Madurez de BI en el macroproceso de GTH

La siguiente encuesta forma parte de un proyecto de grado de maestría que tiene por objetivo conocer la gestión de datos institucionales mediante la valoración de 32 declaraciones, que son el insumo para estructurar un modelo de inteligencia de negocios que busca mejorar los procesos de gestión de la información y la toma de decisiones en el macroproceso de gestión del talento humano de la UNAB.

Su participación es muy valiosa y contribuye para alcanzar el objetivo académico e institucional propuesto.

¡Muchas gracias por su tiempo!

Dependencia a la que pertenece: _____
Cargo que desempeña: _____

Tiempo en el cargo actual: _____
Tiempo en la institución: _____

Por favor evalúe cada una de las declaraciones utilizando la siguiente escala:

1. Totalmente en desacuerdo
2. En desacuerdo
3. Ni de acuerdo ni en desacuerdo
4. De acuerdo
5. Totalmente de acuerdo

DIMENSIÓN 1: DATOS

Declaración	1 Totalmente en desacuerdo	2 En desacuerdo	3 Ni de acuerdo ni en desacuerdo	4 De acuerdo	5 Totalmente de acuerdo
1. Los datos relacionados con el personal están integrados con los sistemas financiero y académico.					
2. Los datos de talento humano reflejan información actualizada y confiable del personal académico y administrativo.					
3. Existen procesos definidos para validar y limpiar los datos de talento humano regularmente.					
4. Se dispone de datos relevantes y en tiempo real para la toma de decisiones.					
5. Los datos de talento humano incluyen información histórica y tendencias relevantes para la planificación estratégica.					

DIMENSIÓN 2: USUARIOS

Declaración	1 Totalmente en desacuerdo	2 En desacuerdo	3 Ni de acuerdo ni en desacuerdo	4 De acuerdo	5 Totalmente de acuerdo
6. El personal del área de talento humano utiliza BI para analizar el desempeño y las necesidades del personal.					
7. El equipo de talento humano recibe capacitaciones regulares para mejorar sus habilidades en el uso de herramientas analíticas.					
8. Existe confianza en los datos proporcionados por los sistemas					

de BI para tomar decisiones relacionadas con la gestión del talento humano.					
9. El personal de talento humano utiliza regularmente dashboards y reportes de BI en sus actividades diarias.					
10. El área de talento humano promueve una cultura organizacional que fomenta decisiones basadas en datos.					

DIMENSIÓN 3: GESTIÓN

Declaración	1 Totalmente en desacuerdo	2 En desacuerdo	3 Ni de acuerdo ni en desacuerdo	4 De acuerdo	5 Totalmente de acuerdo
11. Existen políticas específicas para garantizar la seguridad, privacidad y uso adecuado de los datos relacionados con el talento humano.					
12. El área de talento humano está alineada con las estrategias y objetivos institucionales de BI.					
13. Los datos de talento humano se gestionan de acuerdo con las normativas internas y externas de seguridad y privacidad.					
14. El área de talento humano cuenta con un plan estratégico que incorpora BI en sus objetivos y operaciones.					
15. Los líderes del área de talento humano apoyan activamente el uso de BI y asignan recursos para su implementación y mejora.					

DIMENSIÓN 4: TECNOLOGÍA

Declaración	1 Totalmente en desacuerdo	2 En desacuerdo	3 Ni de acuerdo ni en desacuerdo	4 De acuerdo	5 Totalmente de acuerdo
16. El área de talento humano dispone de herramientas específicas de BI para el análisis de datos.					
17. Los sistemas utilizados por talento humano están integrados con las herramientas tecnológicas de la universidad.					
18. Las herramientas de BI permiten automatizar procesos repetitivos en el área de talento humano.					
19. Existen sistemas de BI que soportan la generación automática de reportes sobre el desempeño del personal.					
20. Las herramientas tecnológicas utilizadas por					

talento humano soportan análisis predictivo para anticipar necesidades futuras.					
---	--	--	--	--	--

DIMENSIÓN 5: MEDICIÓN

Declaración	1 Totalmente en desacuerdo	2 En desacuerdo	3 Ni de acuerdo ni en desacuerdo	4 De acuerdo	5 Totalmente de acuerdo
21. El área de talento humano utiliza indicadores específicos para medir el rendimiento del personal.					
22. Existen herramientas que permiten monitorear el cumplimiento de los indicadores en tiempo real.					
23. Los reportes sobre gestión del talento humano están basados en datos claros y confiables.					
24. Los indicadores utilizados en talento humano son revisados y actualizados periódicamente para garantizar su relevancia.					
25. Los resultados de los indicadores son utilizados para identificar áreas de mejora en los procesos del talento humano.					
26. Existen herramientas que permiten visualizar y medir el impacto de las decisiones tomadas en el área de talento humano.					

DIMENSIÓN 6: PROCESOS

Declaración	1 Totalmente en desacuerdo	2 En desacuerdo	3 Ni de acuerdo ni en desacuerdo	4 De acuerdo	5 Totalmente de acuerdo
27. Los procesos del área de talento humano están automatizados y optimizados con el apoyo de herramientas de BI.					
28. Las herramientas de BI se utilizan para identificar y reducir cuellos de botella en los procesos del área de talento humano.					
29. Existen procedimientos claros para integrar datos de diferentes fuentes en los sistemas de BI de talento humano.					
30. El análisis de desempeño del personal utiliza herramientas de BI para generar reportes automáticos y útiles.					
31. El área de talento humano utiliza análisis predictivos para prever necesidades futuras de personal y retención.					

32. El uso de BI en los procesos del talento humano contribuye directamente a la optimización de recursos humanos en la universidad.					
--	--	--	--	--	--