

Disyuntivas del consumo

Cristian Enrique Barrera cantor

Milton Andrés Diaz López

Héctor Emiro Zapata Nañez

cbarrer11749@universidadean.edu.co

ndiazlo86988@universidadean.edu.co

hzapata48227@universidadean.edu.co

Universidad EAN

Universidad EAN

Universidad EAN

Resumen

El presente trabajo de investigación consiste en analizar las condiciones actuales de las personas durante el confinamiento, basado en el problema de investigación cuales han sido las disyuntivas de los hábitos alimenticios de las personas entre 18-35 años durante el confinamiento en la ciudad de Bogotá, Colombia, dicho análisis nos ayudara a entender los distintos factores que conllevan a las personas a tomar dichas decisiones, por otro lado el problema surge de la inquietud de hacer un diagnóstico de que factores afectan dicha problemática, con el fin de determinar qué factores están más correlacionados realizamos la utilización de un instrumento para la recolección de datos, después de haber realizado dicho instrumento se determinó una pequeña muestra para realizar sus respectivos análisis descriptivos y de correlación, finalmente los análisis nos arrojaron que la edad y el nivel de ingresos afectan positivamente y negativamente dependiendo del contexto en que se encuentre cada persona.

Introducción

Según Mankiw (1997) determino que las personas constante mente se enfrentan diariamente a disyuntivas, es decir al momento de elegir siempre tenemos dos o más opciones. La presente investigación se centrará en analizar los hábitos alimenticios de las personas entre los 18- 35 años de edad de la localidad de Tunjuelito Bogotá, Venecia, ya que debido a los acontecimientos presentes por el confinamiento a causa de una nueva pandemia (Covid-19) la cual tuvo su origen en Wuhan, China, y que en la actualidad tiene en jaque a todos los países del planeta. Así que la presente investigación nos permitirá mostrar los cambios en los hábitos alimenticios, y además profundizaremos en el tema expuesto, para así corroborar que efectos tienen estos cambios en la salud de cada persona, antes, durante y después del confinamiento. Para eso nos concentramos en tres factores en específico “ingesta diaria de determinados alimentos, frecuencia de alimentación y el número de comidas por día”, en relación a la problemática expuesta, nuestro objetivo es observar el comportamiento inmediato de la pandemia (Covid-19) en la que las personas se han visto envueltas en disyuntivas diariamente, es decir, en la elección de diferentes productos alimenticios, por ejemplo, en la elección de comer carne de res o elegir carne de cerdo por motivo de sus precios.

Marco teórico

En el año 2019 empezó una de las pandemias más drásticas que han existido en el mundo durante el último siglo, esta nueva enfermedad tubo origen en Wuhan, China para ser más precisos esta enfermedad empezó en el mes de diciembre del 2019 cuando se dio a conocer la nueva enfermedad, al principio los demás países no tomaron esta noticia con mucha relevancia, pensaron que solo era una gripa pasajera. A consecuencia de no prestarle la suficiente atención a la nueva pandemia que estaba iniciando trajo el confinamiento y con ello muchas personas que trabajaban de forma informal quedaron sin poder llevar un sustento diario a sus hogares de igual manera sucedió con muchas personas que trabajaban en empresas que ya estaban bien establecidas en el mercado. A causa de lo dicho anteriormente las personas tuvieron que optar por tomar disyuntivas en la canasta familiar.

Por lo tanto los consumidores como parte principal del mercado son los que definen las tendencias de consumo en un periodo de tiempo determinado. Estas tendencias no son constantes, pero pueden ser cíclicas. De aquí radica la importancia de seguir muy de cerca cual es el comportamiento de los demandantes de productos en tiempos atípicos como los presentados en la actual pandemia, como nos lo afirma el siguiente artículo.

“Las elecciones del consumidor son cambiantes”

En el reporte del banco español BBVA correspondiente al 2do trimestre de del año 2020 afirma lo siguiente: ***“La pandemia global ha alterado muchos aspectos de la vida diaria, entre ellos la manera de consumir. Las nuevas tendencias en compras, productos y servicios se han instalado rápidamente en la vida cotidiana y, muchas de ellas, parece que se están consolidando con un impacto inmediato en las finanzas personales.”***

Gracias a los reportes publicados por el Departamento administrativo nacional de estadística (DANE) podemos analizar como las medidas dispuestas por el gobierno tanto Nacional como local, en nuestro caso alcaldía Mayor de Bogotá y alcaldía local de Tunjuelito, influyeron muy de cerca a las disyuntivas de consumo de nuestra población muestral. Entre las medidas más importantes encontramos: cambios en el calendario tributario en Bogotá. Parte de los recursos de las personas que serían destinados al pago de impuesto predial fueron empleados en la adquisición de alimentos — Esto es sumamente razonable desde lo plateado por Mankiw en su libro principios de economía que reza lo siguiente: “principio 2: El costo de una cosa es aquello a lo que se renuncia para obtener otra” Mankiw., (1997). Las personas de nuestra población al ser mayores de edad y aquellos que son económicamente activos aplazaran el pago de impuestos y priorizaran la compra de alimentos, así allá variado o no el ingreso precipita por la pandemia, (Debido al miedo de desabastecimientos y aumentos de precios que se originó colectivamente) SIPSA, DANE (2020).

Además, a consecuencia del confinamiento por causa de la pandemia (Covid-19) muchas personas se han descuidado en la forma de su alimentación lo que está causando que las personas tengan problemas de obesidad como lo confirma el siguiente estudio.

“La obesidad como factor de riesgo en personas con COVID-19: posibles mecanismos e implicaciones”

El estudio *obesidad como factor de riesgo en las personas con Covid-19*, que afirma ***“Recientemente, se han publicado los primeros estudios que sugieren que los sujetos con obesidad tienen más riesgo de desarrollar una enfermedad más grave por coronavirus. En concreto, los estudios muestran que la obesidad es un factor de riesgo para la hospitalización, el ingreso en UCI y el desarrollo de consecuencias graves que llevan a la muerte, en caso de***

enfermedad por COVID-19". La obesidad es un factor muy determinante del riesgo para la mortalidad de las personas que están padeciendo este estado de volubilidad en sus cuerpos donde estas personas con presencia de obesidad tienen un mayor riesgo de desarrollar una enfermedad aún más grave por coronavirus, en los últimos días se está relacionado la obesidad con un determinante grave en el Covid-19. En algunos testimonios de personas que fueron ingresadas con Covid-19 como lo afirma el estudio *obesidad como factor de riesgo en las personas con Covid-19 "indican que los pacientes con obesidad severa (IMC \geq 35) requieren con más frecuencia de ventilación mecánica invasiva, frente a los pacientes delgados, independientemente de la edad, el sexo, la diabetes y la hipertensión arterial"*, la obesidad está causando que muchas personas sean hospitalizadas lo que aumenta el riesgo de contagiarse, en otros estudios donde muchos pacientes británicos están confirmando que la obesidad es un factor que se está asociando con un riesgo elevado de fallecer por Covid-19.

"Dada la alta prevalencia de pacientes con obesidad entre los ingresados por COVID-19, hay que considerar también las complicaciones que frecuentemente surgen en el manejo de estos pacientes. La Federación Mundial de Obesidad advierte que los sistemas de salud no están preparados para atender el número creciente de pacientes con obesidad y que la pandemia de la COVID-19 expondrá aún más sus limitaciones. Es posible que el equipamiento necesario para atender a estos pacientes esté disponible solo en algunos centros hospitalarios o unidades especializadas para tratar a estos pacientes. Los pacientes con obesidad podrían tener dificultades también en la posición boca-abajo (prone position) utilizada frecuentemente como tratamiento clínico para el síndrome respiratorio agudo debido a COVID-19".

Con lo anterior mencionado es claro que las personas obesas o con una alimentación no adecuada se hacen vulnerables ante la presencia del nuevo virus como referencia tomamos lo que dijo (Di Renzo, Gualtieri, 2020)

"Esta nueva condición puede comprometer el mantenimiento de una dieta sana y variada, así como una actividad física regular. Por ejemplo, el acceso limitado a las compras diarias de comestibles puede llevar a reducir el consumo de alimentos frescos, especialmente frutas, verduras y pescado, en favor de los altamente procesados, como comidas preparadas, comida chatarra, bocadillos y cereales listos para comer". (Di Renzo, Gualtieri, Pivari, 2020)

Si, se confirman que los casos de las personas con obesidad son más propensos al contagio del covid-19, las personas que están en este momento en confinamiento no están llevando una dieta saludable podrían padecer un problema de obesidad, y estarían entre las personas más vulnerables además de las personas mayores que se encuentran entre 60 a 80 años, podría ser posible que los casos de contagio se eleven por causa de una mala alimentación.

"La pandemia tendrá efectos sociales y económicos duraderos sobre nuestra sociedad que está actuando para proteger a las personas más vulnerables. Pero a diferencia de otros grupos de riesgo que a menudo suelen provocar simpatía y respeto como son las personas mayores, las personas que padecen obesidad son culpabilizadas de su condición y sufren discriminación social. Esperamos que las autoridades competentes actúen para abordar estos aspectos si fuese necesario, para minimizar las consecuencias negativas de la pandemia para este grupo vulnerable".

Por lo tanto , durante el confinamiento muchas personas están afrontando distintas disyuntivas diariamente en las que hacen hincapié el tipo de alimentación, en estudios previos a esta problemática a la que se están enfrentando las personas y en donde se están analizando el tipo de recetas que están utilizando en la preparación de sus alimentos antes y durante el confinamiento.

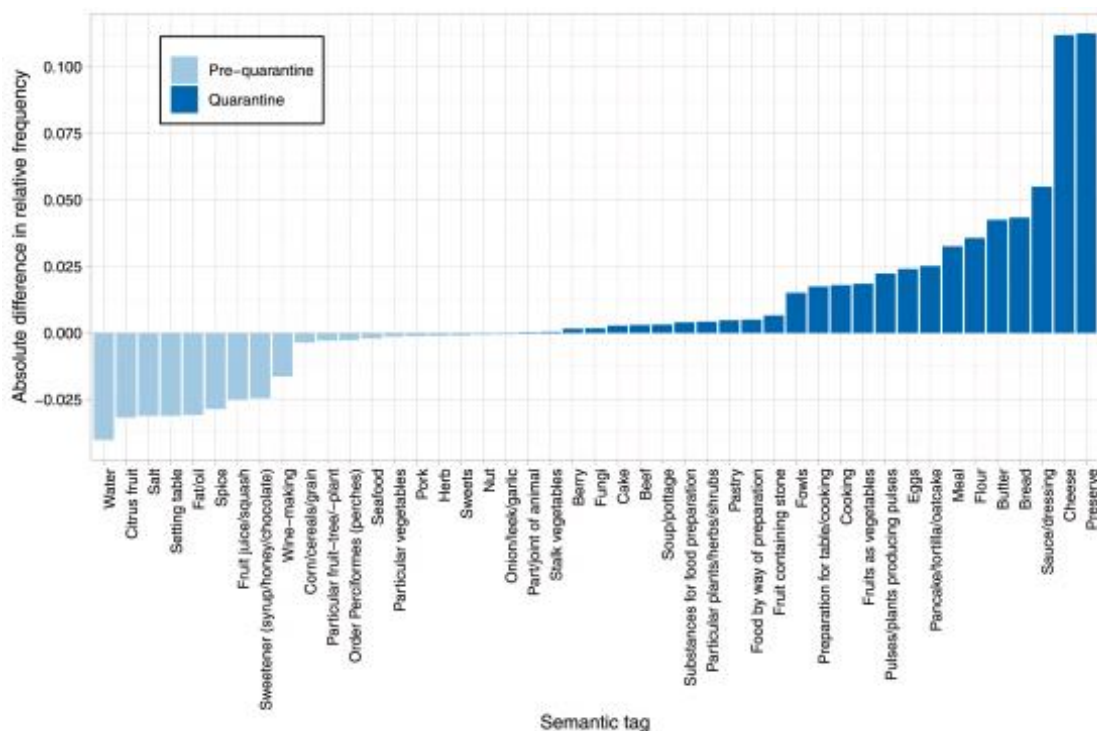
“La pandemia de COVID-19 cambia los patrones de consumo de alimentos”

En estos estudios están utilizando la metodología de inteligencia artificial, en donde esta inteligencia artificial clasifica por medio de etiquetas las recetas que utilizan las familias con sus respectivos ingredientes.

“También debemos mencionar que la metodología DIETHUB utiliza etiquetas semánticas de alimentos que se organizan en una jerarquía, partiendo de conceptos alimentarios más amplios (es decir, grupos de alimentos) y descendiendo a conceptos alimentarios más específicos (es decir, subgrupos de alimentos). DIETHUB se capacita utilizando un corpus anotado de recetas, conocido como FoodBase (Popovski et al., 2019), y se basa en el aprendizaje representacional (incrustaciones de aprendizaje para la descripción de recetas) junto con el modelado predictivo (en nuestro caso, clasificación jerárquica multinivel) (Kocev et al., 2013 , Petković et al., 2017). En pocas palabras, al utilizar esta metodología, podemos extraer los ingredientes principales de cada receta, donde los ingredientes se anotan con etiquetas semánticas jerárquicas del corpus Hansard”.

En la siguiente figura 1 podemos apreciar cómo se clasifican cada uno de los alimentos con sus respectivas etiquetas semánticas acorde a la inteligencia artificial, y también podemos observar que algunos alimentos tienen más frecuencia en el uso cotidiano, en el gráfico podemos identificar los alimentos más acogidos por las personas y sus familias.

Figura 1.a. Etiqueta semántica de alimentos



Al inspeccionar los gráfico 1 para las etiquetas semánticas, podemos notar que la frecuencia de etiquetas como Pan, Pastel de Avena, Queso, Harina, Mantequilla, Pastelería, Huevos, ha tenido una representación muy participativa durante la cuarentena, mientras que para etiquetas semánticas como mariscos, cítricos, sal, especias, han presenciado una disminución no muy representativa, mientras que ingredientes indispensables para la preparación de alimentos como el aceite, maíz, cereales, granos. Se pueden hacer observaciones similares para las etiquetas semánticas más generales, como se muestra.

Metodología

Teniendo en cuenta las problemáticas planteadas decidimos postular los siguientes análisis descriptivos y de correlación en donde cada uno de estos análisis se encontrará cada una de las variables más representativas del tema a investigar.

Resultados de la investigación

Análisis Descriptivo

Muestra

La población con la que se llevó a cabo la realización de la investigación fueron personas con edades entre los 18 y 35 años de edad en Colombia, además se tomó como criterio tomar una parte de la población total (N=9233), cuya muestra poblacional es de la ciudad de Bogotá. Para obtener dicha muestra de la investigación se llevó a cabo de la fórmula estadística para la población total, en el cual se utilizó un margen de error de 0,04%.

Como resultado total de la muestra fue de 528 personas, en las que se realizaron un análisis descriptivo de cada una de las variables más representativas, y para finalizar un análisis de correlación para poder determinar que variables se encuentran más correlacionadas entre sí.

Tabla 1.a. Media, Moda, Varianza

EDAD	
Media	24.73
Moda	20
Varianza de la muestra	21.95

Fuente: Elaboración propia de los autores

Media

Tomando los datos de la encuesta tenemos la media que corresponde al promedio que nos da como resultado a la hora de sumar el total y dividir por el número total de datos de la muestra obtenida

Moda

La moda es un valor muy representativo y desde luego es un valor estadístico en el cual nos indica el valor que tiene la mayor frecuencia de ocurrencia, es decir, dentro de la muestra de valores la moda es aquel valor que se está repitiendo en un mayor número de ocasiones, para este trabajo de investigación la moda que nos dio por parte de la edad fue de 20 años la cual fue la más representativa en el instrumento de investigación.

Varianza

Es la raíz cuadrada que se desprende de una desviación estándar, la cual permite que las industrias puedan trabajar con precisión en su producción y reduzcan su índice de errores, para esa muestra que escogimos la varianza es de 21,95 en donde nos indica.

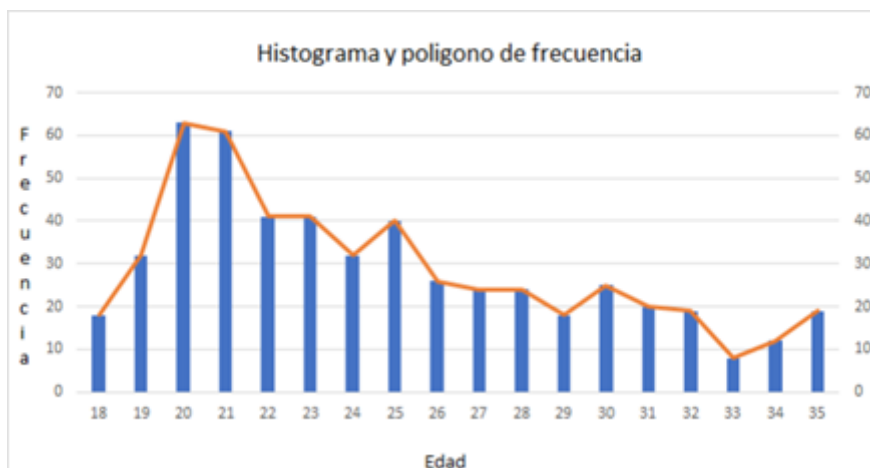
Tabla 1.2.b. Ocupación

		V7			
		Frecuencia	Porcentaje	Porcentaje válido	Porcentaje acumulado
Válido	Consultor inmobiliario	1	,2	,2	,2
	Desempleado	26	4,9	4,9	5,1
	Empresario	19	3,6	3,6	8,7
	Estudiante	2	,4	,4	9,1
	Estudiante contrato de aprendizaje	1	,2	,2	9,3
	Estudiante dependiente	156	29,5	29,5	38,8
	Estudiante independiente	2	,4	,4	39,1
	Estudiante y trabajador	1	,2	,2	39,3
	Ocupación	1	,2	,2	39,5
	Trabajador con contrato a término fijo	59	11,2	11,2	50,7
	Trabajador con contrato a término indefinido	160	30,2	30,2	80,9
	Trabajador con contrato obra labor y Estudiante	1	,2	,2	81,1
	Trabajador contrato de aprendizaje	1	,2	,2	81,3
	Trabajador independiente (formal)	77	14,6	14,6	95,8
	Trabajador informal	22	4,2	4,2	100,0
	Total	529	100,0	100,0	

Fuente: Elaboración propia de los autores

La tabla 1 nos ofrece información sobre: los valores de la variable ocupación, podemos observar que el 29,5% de los estudiantes son independiente, el 30,2% son trabajadores que constan con un contrato a término indefinido, el 14,6% son trabajadores que se encuentran en trabajos formales e independientes; finalmente el 11,2% son trabajadores los cuales cuentan con un contrato a término fijo, estos son los datos que tienen más representación sobre la variable de ocupación, pero no debemos dejar de lado una variable que es tan importante como lo es el desempleo que tiene una participación muy baja en esta variable con un 4,9% de total de la muestra.

Figura 1.3.c. Histograma Edad



Fuente: Elaboración propia de los autores

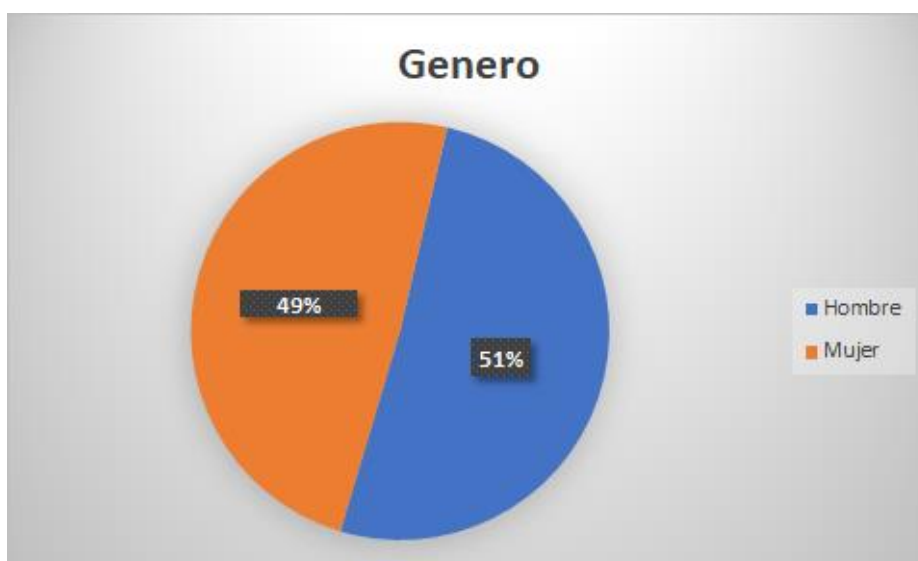
Antes de empezar a realizar cualquier método estadístico nos pareció importante tener en cuenta las edades de la población y las frecuencias que las personas que la contestaron, es decir, en la parte inferior de la gráfica tenemos las edades de las personas que contestaron la encuesta y en la parte vertical podemos visualizar la frecuencia. Por consiguiente, las personas que más contestaron la encuesta tienen entre veinte y veintiún años.

Tabla 1.3.c. Genero

		V2			
		Frecuencia	Porcentaje	Porcentaje válido	Porcentaje acumulado
Válido	Hombre	267	50,5	50,5	50,5
	Mujer	261	49,3	49,3	99,8
	Sexo/Género	1	,2	,2	100,0
Total		529	100,0	100,0	

Fuente: Elaboración propia de los autores

Figura 1.4.d. Diagrama de genero



Fuente: Elaboración propia de los autores

En cuanto al sexo los hombres fueron los que más participaron en la encuesta con un 51% mientras que las mujeres participaron con un 49%, quizás a los hombres les interesa saber un poco más al respecto de temas relacionados al covid-19 y como se ve reflejado en sus vidas.

Tabla 1.4.d. Consumo en dinero

		V13			
		Frecuencia	Porcentaje	Porcentaje válido	Porcentaje acumulado
Válido	Ha disminuido	101	19,1	19,1	19,1
	Ha subido	427	80,7	80,7	99,8
	Su consumo (en dinero) en alimentos y bebidas:	1	,2	,2	100,0
Total		529	100,0	100,0	

Fuente: Elaboración propia de los autores

Como podemos observar el gasto en el consumo en alimentos y bebidas ha tenido una representación muy llamativa durante el confinamiento, en donde vemos que el número de personas (427) que contestaron la encuesta han informado que han presenciado un aumento en

sus gastos de alimentación y de bebidas en un 80,7%, en comparación con el resto de las personas que contestaron la encuesta que afirman que sus gastos han disminuido en un 19,1% en alimentación y en bebidas.

Análisis correlativo

Tabla 1.5.e. Correlación

Correlation				
	COMPRA_EN_ALIMENTOS_...	EDAD	CAMBIO_NIVEL_INGRESO	MUJER
COMPRA_EN_ALIMENTOS_Y_BEBIDAS	1.000000	-0.017023	0.016518	-0.033179
EDAD	-0.017023	1.000000	0.083892	0.007449
CAMBIO_NIVEL_INGRESO	0.016518	0.083892	1.000000	0.091050
MUJER	-0.033179	0.007449	0.091050	1.000000

Fuente: Elaboración propia de los autores

En la tabla 1.7 de la matriz de correlaciones vemos que el cambio en el nivel del ingreso esta correlacionado positivamente con la compra en alimentos y bebidas con una correlación de 0,016.

Modelo 1

Dependent Variable: COMPRA_EN_ALIMENTOS_Y_BEBIDAS
 Method: Least Squares
 Date: 10/18/20 Time: 15:16
 Sample: 1 528
 Included observations: 528

Variable	Coefficient	Std. Error	t-Statistic	Prob.
C	0.214208	0.095348	2.246583	0.0251
EDAD	-0.001552	0.003665	-0.423417	0.6722
CAMBIO_NIVEL_INGRESO	0.017266	0.041829	0.412768	0.6799
R-squared	0.000614	Mean dependent var		0.189394
Adjusted R-squared	-0.003193	S.D. dependent var		0.392193
S.E. of regression	0.392818	Akaike info criterion		0.974727
Sum squared resid	81.01083	Schwarz criterion		0.998983
Log likelihood	-254.3280	Hannan-Quinn criter.		0.984223
F-statistic	0.161303	Durbin-Watson stat		1.945055
Prob(F-statistic)	0.851076			

Fuente: Elaboración propia de los autores

Por un aumento adicional en el nivel de ingreso en promedio la compra de alimentos y bebidas se ve afectado positivamente, es decir si nuestro ingreso aumenta en 1% el de alimentos y bebidas aumenta en 1.72%

Por un año adicional de la edad en promedio la compra de alimentos y bebidas se ve afectado negativamente, es decir que un año adicional de vida las personas cambian sus compras de alimentos y bebidas en -0.0015.

Tabla 1.6.f. Correlación

Correlation			
	CAMBIO_NIVEL_INGRESO	EDAD	MUJER
CAMBIO_NIVEL_INGRESO	1.000000	0.083892	0.091050
EDAD	0.083892	1.000000	0.007449
MUJER	0.091050	0.007449	1.000000

Fuente: Elaboración propia de los autores

En la tabla 1.8 de la matriz de correlaciones podemos apreciar que el cambio en la edad y el género (mujer) están correlacionados positivamente con el cambio del ingreso con una correlación por parte de la edad en 0,083 y en el género con una correlación de 0,091.

Modelo 2

Dependent Variable: CAMBIO_NIVEL_INGRESO

Method: Least Squares

Date: 10/18/20 Time: 16:41

Sample: 1 528

Included observations: 528

Variable	Coefficient	Std. Error	t-Statistic	Prob.
C	0.568960	0.097007	5.865114	0.0000
EDAD	0.007292	0.003795	1.921393	0.0552
MUJER	0.074183	0.035530	2.087909	0.0373
R-squared	0.015215	Mean dependent var		0.785985
Adjusted R-squared	0.011464	S.D. dependent var		0.410526
S.E. of regression	0.408166	Akaike info criterion		1.051382
Sum squared resid	87.46494	Schwarz criterion		1.075639
Log likelihood	-274.5650	Hannan-Quinn criter.		1.060878
F-statistic	4.055665	Durbin-Watson stat		1.840909
Prob(F-statistic)	0.017870			

Fuente: Elaboración propia de los autores

Por un año adicional de la edad en promedio el cambio del nivel de ingreso se ve afectado positivamente en 0.0072, es decir que en promedio a mayor edad mejores ingresos.

Por ser una mujer el ingreso tiene un incremento positivo, el cual se ve afectado positivamente en 0.074 es decir que por ser mujer tiene cambios positivos en el cambio de sus ingresos

Con los niveles de significancia de 0.00- 0.05 y con el P valor de la edad que es de **0,055** se rechaza la hipótesis nula y no se rechaza la hipótesis alternativa.

Con los niveles de significancia de 0.00- 0.05 y con el P valor de la mujer (genero) que es de **0,037** se rechaza la hipótesis nula y no se rechaza la hipótesis alternativa.

Hipótesis ,

Hipótesis nula

H0: Las disyuntivas en los cambios alimenticios de las personas durante el confinamiento no tienen ningún efecto positivo por parte de las variables edad, género, cambio en el nivel del ingreso y en la compra de alimentos y bebidas.

Hipótesis alternativa

H1: Las disyuntivas en los cambios alimenticios de las personas durante el confinamiento si tienen un efecto negativo por parte de las variables edad, género, cambio en el nivel del ingreso y en la compra de alimentos y bebidas.

RESULTADOS DE LA INVESTIGACIÓN

Desde el principio planteamos como objetivo las disyuntivas en el cambio alimenticio, para sustentar nuestro objetivo citamos a Di Renzo, Gualtieri y Mankiw, los primeros autores hacen

referencia a la buena alimentación que se debería tener frente a la pandemia ya que es un factor fundamental para obtener tener unas defensas altas para de una u otra manera prevenir el contagio del virus, Mankiw por otro lado hace referencia a “los diez principios económicos” en donde hace referencia a que las personas se enfrentan a diferentes disyuntivas.

Con el fin de obtener información sobre los datos se realizó una encuesta en donde valoramos los factores más representativos como de la edad, sexo, cambio en el nivel del ingreso y por último la compra en alimentos y bebidas durante la pandemia, en donde aprecios que estos factores están muy correlacionados entre sí, por lo tanto evidenciamos que por un aumento en el nivel del ingreso tiene una representación en el consumo de alimentos y bebidas, además por un año adicional de vida apreciamos que la compra de alimentos y bebidas se está viendo afectado por que las personas cambian su forma de alimentación por una más saludable, y por último es notable que por ser mujer sus ingresos tienen un incremento positivo.

Conclusión

Hasta antes del confinamiento vivíamos en un mundo en donde las personas corrían de un lado a otro por tratar de cumplir con sus deberes cotidianos y las empresas estaban trabajando de una manera descomunal, nadie se esperaba que un virus que empezó en Wuhan (China) terminaría afectando tanto las industrias a tal extremo y de igual manera a la economía mundial llevándonos a un estancamiento, el virus fue debilitando la economía de una manera rápida y concisa, las compañías que lastimosamente no se adaptaron tuvieron que cerrar e interrumpir sus procesos de producción, a lo que conllevó un aumento en el despido de miles de personas con lo que dejó un impacto irreversible no solo en lo económico sino también en lo social y en lo cognitivo.

Ante la ola de despidos los ingresos de las personas empezaron a disminuir y con ello se obtuvo que optar y utilizar un principio de los que ya había mencionado Mankiw, que las personas debían de afrontarse a distintas disyuntivas de elegir entre productos que antes consumían y productos de menos calidad, esta situación nos llevó a cambiar muchas cosas de nuestras vidas cotidianas, como lo es el cambio en la alimentación.

Desde luego, sería una opción viable que entre todas las empresas crearon grupos o equipos para gestionar planes adecuados de contingencia que contrarresten diferentes crisis como la actual. Así lograr que las empresas desarrollen un plan de acción para amortiguar los efectos de cualquier situación como la que estamos viviendo actualmente. A medida que las empresas se estén preparadas para estas situaciones se podrá lograr un menor impacto, además las empresas deberían crear en escenarios en donde se hagan simulacros para observar que parámetros que se están ejerciendo mal y así lograr actualizarlos a medida que se hagan dichos simulacros.

Además, con la implementación de estos planes de contingencia como por ejemplo la implementación de nuevas tecnologías en donde se pueda trabajar a distancia, y desde luego podremos estar preparados para futuras pandemias o crisis en donde se vean a afectados los trabajadores, las mismas empresas o compañías y la economía de un país, en donde la edad tampoco se un impedimento, el género y que tampoco sus ingresos se vean afectados.

Muchas veces cuando las empresas tienen la capacidad de repartir dividendos queda en manos de los accionistas si se decide reinvertir una parte, todo o nada. Es por ello que un plan de acción que pudimos encontrar fue destinar una pequeña porción de un 3% de los dividendos para tener un soporte con el cual se pueda utilizar en situaciones adversas como la que estamos pasando actualmente.

Es claro que el beneficio a repartir entre socios o accionistas dependerá de la cantidad de participación con la que cuenta cada uno y si somos conscientes con el número de desempleados,

la porción de un 3% para ayudar es una porción muy pequeña si tenemos en cuenta el beneficio que podrían tener.

Lista de referencias

- (Mankiw,1997) ‘‘principios económicos’’
- Di Renzo, L., Gualtieri, P., Pivari, F. *et al.* Hábitos alimenticios y cambios en el estilo de vida durante el bloqueo de COVID-19: una encuesta italiana. *J Transl Med* 18, 229 (2020). <https://doi.org/10.1186/s12967-020-02399-5>
- Salamanca, E., Rodriguez, M., Navarro, P., Jimenez, J., Sanchez,M. La obesidad como factor de riesgo en personas con COVID-19: posibles mecanismos e implicaciones (2020). <https://www-sciencedirect-com.bdbiblioteca.universidadean.edu.co/science/article/pii/S021265672030165>
- Popovski, G., Petkovic, M., Korousic, B., Kocev, D., La pandemia de covid-19 cambia los patrones de consumo de alimentos (2020). <https://www-sciencedirect-com.bdbiblioteca.universidadean.edu.co/science/article/pii/S0924224420305823?via%3Dihub>
- 8 CEPAL, 2020b. Informe Especial COVID-19 No 2: Dimensionar los efectos del COVID-19 para pensar en la reactivación

- ²Sanches, M (2009). Conociendo la localidad de Tunjuelito. Sdp.gov.vo. <http://www.sdp.gov.co/sites/default/files/documentos/06%20Localidad%20de%20Tunjuelito.pdf>
- Ararat, M., Colpan, A.M., Matten, D. Business Groups and Corporate Responsibility for the Public Good (2018) Journal of Business Ethics, 2 (1), pp. 1-19. <https://www-scopus-com.bdbiblioteca.universidadean.edu.co/record/display.uri?eid=2-s2.0-85090050241&origin=resultslist&sort=plff&src=s&st1=COVID+AND+ECONOMIC&st2=&sid=3960fe3ab537a29ea197611cd6534db3&sot=b&sdt=b&sl=33&s=TITLE-ABS-KEY%28COVID+AND+ECONOMIC%29&relpos=9&citeCnt=0&searchTerm>
- (1983) Macroeconomics after Keynes: A Reconsideration of the 'General Theory'. Oxford: Philip Allan, Cambridge, MA: MIT Press. <https://www-scopus-com.bdbiblioteca.universidadean.edu.co/record/display.uri?eid=2-s2.0-85089924551&origin=resultslist&sort=plff&src=s&st1+=supply+and+demand+keynes&st2=&sid=d7366ec8011b7eda22872e48324e63b3&sot=b&sdt=b&sl=40&s=TITLE-ABS-KEY%28+supply+and+demand+keynes%29&relpos=5&citeCnt=0&searchTerm>
- González López, E., & Lemos, M. (2020). Asociación de síntomas emocionales e impulsividad con la compra compulsiva en universitarios. Informes Psicológicos, 20(1), 75–90. <https://doi-org.bdbiblioteca.universidadean.edu./10.1856co6/infpsic.v20n1a06>
- Gutiérrez Paz, G. A. (2019). Consumerología. ¿Por Qué Compramos Lo Que Compramos? ECO Revista Académica, 21, 63–68.
- Fajardo-Calderon, C. L., Jaramillo Lotero, R. A., & Gomez Echeverry, E. (2011). Los ingresos de las familias de los estratos 1 y 2 de la comuna diez del municipio de Armenia y su impacto en el consumo de los alimentos de la canasta basica familiar. (Family Income of Stratums 1 and 2 in Armenia's 10th Commune and Its Impact on the Food Consumption of the Basic Basket. With English summary.). Criterio Libre, 9(14), 258–313.
- Zamudio, L. E. V. (2016). La inflación en Colombia. Apuntes Del CENES, 35(62), 9–14.
- Gutiérrez-Coba, L., Gómez-Díaz, J.-A., Salgado-Cardona, A., Estrada-Gutiérrez, J., & Ramírez-Méndez, M.-J. (2012). Criterios Y Hábitos De Consumo De Información Periodística Online en Colombia. El Profesional de La Información, 21(3), 261–267. <https://doi-org.bdbiblioteca.universidadean.edu.co/10.3145/epi.2012.may.06>
- Faluba Damázio, L., Nogueira Coutinho, L. A., & Belintani Shigaki, H. (2020). Comportamento do consumidor em relação a produtos sustentáveis: uma revisão sistemática de literatura. Revista Eletrônica de Ciência Administrativa, 19(3), 374–392. <https://doi-org.bdbiblioteca.universidadean.edu.co/10.21529/RECADM.2020016>

- Teresa Rodríguez, M. (2010). Autosuficiencia Alimentaria en China. Problemas Del Desarrollo. Revista Latinoamericana de Economía, 41(162), 103–126.
- Brun, L. (2020). Respuestas Fiscales Asimétricas Frente Al Covid-19 en Europa. Informacion Comercial Espanola Revista de Economía, 916, 37–75. <https://doi-org.bdbiblioteca.universidadean.edu.co/10.32796/ice.2020.916.7100>
- Gaona-Pineda, E. B., Martínez-Tapia, B., Arango-Angarita, A., Valenzuela-Bravo, D., Gómez-Acosta, L. M., Shamah-Levy, T., & Rodríguez-Ramírez, S. (2018). Consumo de grupos de alimentos y factores sociodemográficos en población mexicana. Salud Pública de México, 60(3), 272–282. <https://doi-org.bdbiblioteca.universidadean.edu.co/10.21149/8803> Trab. educ.
- saúde vol.19 Rio de Janeiro Jan. 2021 Epub Oct 09, 2020
- Martínez-Ferran, M., de la Guía-Galipienso, F., Sanchis-Gomar, F., Pareja-Galeano, H. Impactos ambientales y nutricionales de los cambios dietéticos en España durante el bloqueo. (2020). <https://www-sciencedirect-com.bdbiblioteca.universidadean.edu.co/science/article/pii/S0048969720349391?via%3Dihub>
- Zupo R, Castellana F, Sardone R, Sila A, Giagulli VA, Triggiani V, Cincione RI, Giannelli G, De Pergola G. Trayectorias preliminares en conductas dietéticas durante la pandemia de COVID-19: un llamado a la acción de salud pública para enfrentar la obesidad. <https://www-scopus-com.bdbiblioteca.universidadean.edu.co/record/display.uri?eid=2-s2.0-85091598437&origin=resultslist&zone=contextBox>
- Poelman, M., Gillebaart, M., Schlinkert, C., Coosje, S., Derksen, E., Mensink, F., Hermans, R., Aardening, P., Ridder, D., Vet, E. Comportamiento alimentario y compras de alimentos durante el encierro del covid-19: un estudio transversal entre adultos en los países Bajos. <https://www-sciencedirect-com.bdbiblioteca.universidadean.edu.co/science/article/pii/S019566632031624X?via%3Dihub>
- Steele, EM, Rauber, F., Costa, C. dos S., Leite, MA, Gabe, KT, Louzada, ML da C., Levy, RB y Monteiro, CA (2020). Mudanças alimentares na coorte NutriNet Brasil durante una pandemia de covid-19. *Revista De Saúde Pública* , 54 , 91. <https://doi.org/10.11606/s1518-8787.2020054002950>
- Cheikh Ismail, L., Osaili, TM, Mohamad, MN, Al Marzouqi, A., Jarrar, AH, Abu Jamous, DO,... Al Dhaheri, AS (2020). Hábitos alimentarios y estilo de vida durante el cierre del COVID-19 en los Emiratos Árabes Unidos: un estudio transversal. <https://www-scopus-com.bdbiblioteca.universidadean.edu.co/record/display.uri?eid=2-s2.0-85094618827&origin=resultslist&sort=plf-f&src=s&st1=dietary+changes+during+the+pandemic&nlo=&nlr=&nls=&sid=72b08a467eeca07ad15b9d9fff3bb2e&sot=b&sdt=cl&cluster=scopusbyr%2c%222020%22%2ct&sl=50&s=TITLE-ABS-KEY%28dietary+changes+during+the+pandemic%29&relpos=10&citeCnt=0&searchTerm=>

- Leone, LA, Fleischhacker, S., Anderson-Steeves, B., Harper, K., Winkler, M., Racine, E.,... Gittelsohn, J. (2020). Venta al por menor de alimentos saludables durante la pandemia de COVID-19: desafíos y direcciones futuras. <https://www-scopus-com.bdbiblioteca.universidadean.edu.co/record/display.uri?eid=2-s2.0-85092458074&origin=resultslist&sort=plf-f&src=s&st1=dietary+changes+during+the+pandemic&nlo=&nlr=&nls=&sid=72b08a467eecaa07ad15b9d9fff3bb2e&sot=b&sdt=cl&cluster=scopubyr%2c%222020%22%2ct&sl=50&s=TITLE-ABS-KEY%28dietary+changes+during+the+pandemic%29&relpos=12&citeCnt=0&searchTerm=>
- Risso, D., Drayna, D. y Morini, G. (2020). Alteración, reducción y pérdida del gusto: principales causas y posibles implicaciones en los hábitos alimentarios. <https://www-scopus-com.bdbiblioteca.universidadean.edu.co/record/display.uri?eid=2-s2.0-85094903355&origin=resultslist&sort=plf-f&src=s&st1=dietary+changes+during+the+pandemic&nlo=&nlr=&nls=&sid=72b08a467eecaa07ad15b9d9fff3bb2e&sot=b&sdt=cl&cluster=scopubyr%2c%222020%22%2ct&sl=50&s=TITLE-ABS-KEY%28dietary+changes+during+the+pandemic%29&relpos=7&citeCnt=0&searchTerm=>